

Module A:  
Primaire plantaardige productie

Versie 5.0 dd. 31.03.2023

# Inhoudstafel

---

## **MODULE A – Primaire Plantaardige productie 1**

1. *Inleiding 1*
  - 1.1 Toepassingsgebied 1
  - 1.2 Werkgroepen en werkwijze 8
2. *Registratie 9*
  - 2.1 Identificatie van de producent 9
  - 2.2 Identificatie van productie / teeltlocatie 11
  - 2.3 Dossier IN en OUT 11
  - 2.4 Gebruik van gewasbeschermingsmiddelen en biociden 14
  - 2.5 Registratie aanwezigheid van schadelijke gereguleerde organismen(generiek) 21
  - 2.6 Registratie resultaten van analyses 21
  - 2.7 Registratie in het kader van de erkenning plantenpaspoorten 21
3. *Meldingsplicht 23*
  - 3.1 Algemeen 23
  - 3.2 Meldingslimieten in de plantaardige productie 27
4. *Voorschriften primaire plantaardige productie 28*
  - 4.1 Bedrijfsleider, personeel en derden 28
  - 4.2 Bedrijf en gebouwen 30
  - 4.3 Machines, apparatuur en gereedschappen die in contact komen met product 36
  - 4.4 Teelttechniek en naogstbehandeling 41
  - 4.5 Schadelijke of quarantaine organismen 53
  - 4.6 Overzicht registratie 56
5. *Bijlagen 64*
  - 5.1. Omschrijving van bewerking 64
  - 5.2. Glasbreuk- en lekkageprocedure 65
  - 5.3 Risicobeoordeling en kwaliteitseisen van water gebruikt in voor- en na-oogst behandelingen 67
  - 5.4 Gebruik van Plantenpaspoorten 75
  - 5.5 Beheersmaatregelen in het kader van mycotoxinen 81
  - 5.6 Snijden van aardappelpootgoed bestemd voor productie van consumptieaardappelen of hoevepootgoed 82
  - 5.7. Checklist 84
  - 5.8. Vóór-oogstcontrole 85
  - 5.9 Kiemgroenten 91
  - 5.10 Etikettering van “voorverpakte levensmiddelen” 95
  - 5.11 Contactadressen 101

# MODULE A – Primaire Plantaardige productie

---

## 1. Inleiding

### 1.1 Toepassingsgebied

De volgende activiteiten worden in deze module beschreven:

- Ontvangst, opslag en gebruik van grondstoffen:
  - Zaaizaad, plant- of pootgoed
  - Gewasbeschermingsmiddelen en biociden
  - Meststoffen
- Teelt en oogst van de plantaardige producten met als bestemming menselijke en/of dierlijke voeding;
- Teelt en oogst van pootgoed van aardappelen en zaaizaad;
- Opslag en transport van de geoogste primaire plantaardige producten op de plaats van de productie;
- Bewerken op de plaats van productie (bv. wassen, sorteren, snijden, verpakken) van verse producten (zie bijlage 1);
- Directe verkoop aan de consument, voor zover er geen verwerking plaatsvindt op het bedrijf;
- Voederteelten worden opgenomen onder de module **B** 'Ruwvoeder' die de volgende productgroepen behelzen: graslandproducten, kuilmaïs, voederbieten, alle andere gewassen die geteeld worden met de bedoeling gebruikt te worden als voeder voor dieren;
- Teelt en opslag van tabak.

De producenten met producties die gerealiseerd worden op een oppervlakte kleiner dan of gelijk aan:

- 50 are voor aardappelen en hoogstamfruit; of
- 25 are voor laagstamfruit; of
- 10 are per soort voor al de andere landbouwproducten;

moeten niet geregistreerd worden bij het FAVV. De autocontrole en de hygiëneregels zijn van toepassing op elke levering van plantaardige producten, met inbegrip van de rechtstreekse levering van kleine hoeveelheden van primaire producten door de producent aan de eindverbruiker, of aan de detailhandel die aan de eindverbruiker levert (opgenomen met code V\*).

Tabel 1: Overzicht van de productgroepen in de Sectorgids Autocontrole voor de Primaire Plantaardige Productie en hun bijhorende code

Productgroep	Code
Aardappelen	A
<ul style="list-style-type: none"> <li>Aardappelen met stockage</li> </ul>	As
Groenten – versmarkt	Gvm
<ul style="list-style-type: none"> <li>Groenten – versmarkt, beschutte teelt</li> </ul>	Gvmb
<ul style="list-style-type: none"> <li>Groenten – versmarkt, openluchtteelt</li> </ul>	Gvmo
<ul style="list-style-type: none"> <li>Groenten – versmarkt, kiemgroenten</li> </ul>	Gvmk
<ul style="list-style-type: none"> <li>Groenten – versmarkt, paspoortplichtig</li> </ul>	Gvmp
Industriegroenten	Ig
<ul style="list-style-type: none"> <li>Industriegroenten, akkerbouwmatig</li> </ul>	Iga
<ul style="list-style-type: none"> <li>Industriegroenten, intensief</li> </ul>	Igi
Kleinfruit (incl. noten)	KF
Hardfruit (incl. steenfruit)	HF
Granen, olie- en eiwithoudende gewassen (inclusief stro)	GOEG
<ul style="list-style-type: none"> <li>Granen, olie- en eiwithoudende gewassen met stockage<sup>1</sup> (inclusief stro)</li> </ul>	GOEGs
Onrijpe granen en bijhorende producten	oGbP
Suikerbieten	B
Cichorei	C
Hop	H
<ul style="list-style-type: none"> <li>Hop met stockage (certificeringspakhuis of –hal)</li> </ul>	Hs
Directe verkoop aan de consument	V
Directe verkoop aan de consument ( kleine hoeveelheden)	V*
Zaaizaad en nevenproducten	Z
Plantgoed/Pootgoed	P
Tabak	T
<ul style="list-style-type: none"> <li>Tabak met stockage</li> </ul>	Ts
Ruwvoeder	R
<ul style="list-style-type: none"> <li>Grasland als droogvoeder (hooi)</li> </ul>	Rh
<ul style="list-style-type: none"> <li>Weide-en raaigras – inkuil en voordroogkuil</li> </ul>	Rv
<ul style="list-style-type: none"> <li>Kuilmaïs</li> </ul>	KM
<ul style="list-style-type: none"> <li>Voederbieten</li> </ul>	VB
<ul style="list-style-type: none"> <li>Alle andere gewassen die geteeld worden met de bedoeling gebruikt te worden als voeder voor dieren</li> </ul>	AG
Export derde landen	Exp

Enkel voor groenten wordt er een onderscheid gemaakt of deze teelten bestemd zijn voor de industrie of de versmarkt. Aan de opslag van aardappelen en granen, olie- en eiwithoudende gewassen zijn enkele specifieke voorschriften verbonden. Fruit wordt steeds geteeld voor de versmarkt. Indien de kwaliteit niet voldoende is kan dit fruit industrieel verwerkt worden.

In onderstaande tabellen worden voorbeelden opgesomd van welke teelten vallen onder de diverse productgroepen van groenten, fruit en granen, olie- en eiwithoudende gewassen, hop, zaaizaden, plantgoed/pootgoed, en worden de productgroepen alsook de directe verkoop aan de consument beschreven.

### 1.1.1 Industriegroenten, akkerbouwmatig (Iga)

Bij een akkerbouwmatige teelt met bestemming industrie is er geen tussenkomst van de landbouwer bij de eerste bewerking (zie bijlage 1).

Tabel 2: Voorbeelden van industriegroenten, akkerbouwmatig (niet exhaustieve lijst)

Bieslook	Rapen
Boerenkool	Rode biet
Bonen	Schorseneer
Kruiden (dille, peterselie, tijm, kervel, munt, basilicum, ...)	Snijbiet
Erwten	Spinazie
Knolselder *	Ui
Koolrabi *	Wortelen
Pastinaak	Zurkel
	Witloofwortels eigen forcerie of contractteelt België**

\* Teelten die voorkomen in de productgroepen “akkerbouwmatig” en “intensief”; hier dient de juiste klassering te worden bepaald in functie van de teeltmethode/teeltwijze.

\*\* Witloofwortels geteeld in België voor de eigen forcerie, of onder contractteelt voor een forcerie die er de fytosanitaire verantwoordelijke van is (de fytosanitaire verantwoordelijkheid moet duidelijk vermeld worden in het contract), vallen onder de productgroep “Industriegroenten akkerbouwmatig”. Deze witloofwortels zijn niet paspoortplichtig omdat ze binnen hun eigen bedrijf verplaatst worden. De witloofwortels die worden verhandeld tussen professionelen en deze die verplaatst worden tussen de lidstaten, ook indien voor de eigen forcerie, vallen onder de productgroep “plantgoed” en zijn paspoortplichtig (zie hoofdstuk 1.1.9).

### 1.1.2 Industriegroenten, intensief (Igi)

Bij groenten die intensief geteeld worden, vindt de eerste bewerking wel plaats op het bedrijf. Dit wil zeggen dat wassen, snijden en marktklaar maken door de producent zelf gebeuren (zie ook bijlage 1).

Tabel 3: Voorbeelden van industriegroenten, intensief (onvolledige lijst)

- Andijvie (breedbladig)	- Prei
- Augurken	- Rabarber
- Bladselder	- Rode kool
- Bloemkool	- Savooikool
- Broccoli	- Sluitkool
- Courgette	- Spruitkool
- Knolselder *	- Witte kool
- Koolrabi *	

\* Teelten die voorkomen in de productgroepen “akkerbouwmatig” en “intensief”; hier dient de juiste klassering te worden bepaald in functie van de teeltmethode/teeltwijze.

### 1.1.3 Groenten Versmarkt (Gvm - Gvmo – Gvmb – Gvmk – Gvmp)

Hieronder vallen alle groenten die geteeld worden met bestemming versmarkt (Gvm) : dit kan zijn in openlucht (Gvmo) of beschut/beschermd (Gvmb) (glas of plastic) al of niet op substraat met inbegrip van eetbare bloemen en kiemgroenten (Gvmk).

Producten die worden verhandeld met een wortel, en naast consumptie ook kunnen worden opgeplant zoals kruiden of eetbare bloemen in pot, vallen onder categorie “Groenten versmarkt paspoortplichtig (Gvmp)”. Voor deze planten is volgens de Europese Verordening met betrekking tot de Plantengezondheid EU 2016/2031 een plantenpaspoort vereist voor de handel tussen professionelen en alle gevallen van e-commerce. Groenten voor consumptie die verkocht worden met perskluit (bijvoorbeeld sla, waterkers) zijn niet paspoortplichtig en vallen onder de categorie Gvmo of Gvmb.

Met "kiemgroenten" (Gvmk) worden bedoeld: levensmiddelen die worden verkregen door het ontkiemen van zaden en de groei ervan in water of onder verneveld water, geoogst voordat zich echte bladeren hebben ontwikkeld; zij zijn bestemd om volledig te worden opgegeten, met inbegrip van de zaden, of zonder wortels of zaden. Bij de productie van kiemgroenten moeten: de specifieke hygiënemaatregelen gerespecteerd worden zoals vermeld op de website van het FAVV: <https://www.favv-afscab.be/professionelen/plantaardigeproductie/hygiene/> .

De opslag en forcerie van witloofwortels en de teelt van paddenstoelen vallen onder de productgroep groenten versmarkt beschutte teelt.

### 1.1.4 Kleinfruit (KF)

Tabel 4: Voorbeelden van kleinfruit (onvolledige lijst)

Aardbei	Framboos
Druiven	Braambes
Witte bes	Blauwe bes
Rode bes	Zwarte bes
Kruisbes	Kiwibes
Noten (okkernoten, hazelnoten, ...)	

### 1.1.5 Hardfruit (incl. steenfruit) (HF)

Tabel 5: Voorbeelden van hardfruit en steenfruit (onvolledige lijst)

Appel	Kriek
Peer	Pruim
Kers	Perzik

### 1.1.6 Granen, olie- en eiw ithoudende gewassen (GOEG)

Tabel 6: Overzicht van granen, olie- en eiw ithoudende gewassen (onvolledige lijst)

- Haver ( <i>Avena sativa</i> L.)	- Maïs ( <i>Zea mays</i> L.) enkel korrelmaïs
- Spelt ( <i>Triticum spelta</i> L.)	- Koolzaad ( <i>Brassica napus</i> L.)
- Wintertarwe ( <i>Triticum aestivum</i> L.)	- Zonnebloem ( <i>Helianthus annuus</i> L.)
- Zomertarwe ( <i>Triticum aestivum</i> L.)	- Vlas ( <i>Linum usitatissimum</i> L.)
- Wintergerst ( <i>Hordeum vulgare</i> L.)	- Voedererwt ( <i>Pisum sativum</i> L.)
- Zomergerst ( <i>Hordeum vulgare</i> L.)	- Tuinboon ( <i>Vicia faba</i> L.)
- Rogge ( <i>Secale cereale</i> L.)	- Witte lupine ( <i>Lupinus albus</i> L.)
- Triticale ( <i>Triticum secale</i> L.)	- Blauwe lupine ( <i>Lupinus angustifolius</i> L.)

### 1.1.7 Onrijpe granen en bijhorende producten (oG bP)

Dit zijn teelten van granen, eventueel in een mengsel met peulvruchten, waarvan de planten in hun geheel of gedeeltelijk geoogst worden in het stadium 'deegrijpheid'. Deze granen als volledige plant mogen dan vers, inert of ingekuild gevoederd worden en achteraf verdeeld. De bijhorende producten worden samen gezaaid en geoogst.

### 1.1.8 Directe verkoop aan de consument (V – V\*)

De hygiënevoorschriften betreffende de productie van aardappelen, groenten en fruit voor versmarkt of voor de industrie worden ook toegepast op de activiteit 'directe verkoop aan de consument'. Bewerkingen zoals wassen, spoelen, snijden, verpakken, sorteren, drogen, ... zijn slechts toegelaten in het bedrijf voor zover deze handelingen de aard van de producten niet wezenlijk veranderen (zie. bijlage 1).

De verwerking van plantaardige producten valt niet onder de toepassing van deze Gids. Voor deze activiteiten verwijzen we naar de sectorgids G-014 van de sector handel en verwerking van aardappelen, groenten en fruit.

Tabel 7: onderscheid tussen de verschillende handelingen met betrekking tot aardappelen:

	Sortering/verpakking van niet gewassen aardappelen	Wassen van aardappelen op de vestiging	Verwerking (schillen,...)
Directe verkoop aan consumenten op de vestiging	G-040	G-040	G-014
Verkoop aan handel of verwerkende industrie	G-040	G-040	G-014

Enkel de verkoop van producten die binnen de onderneming geproduceerd zijn, valt onder de scope van de G-040. De verkoop door de landbouwer van door andere producenten geproduceerde producten valt niet onder de scope van de Sectorgids G-040.

De volgende opbrengsten moeten aan de hygiëne- voorschriften beantwoorden die onder de code 'Directe verkoop aan de consument (kleine hoeveelheden)' opgenomen zijn (Code V\*):

Het gaat over de opbrengsten die gerealiseerd worden op een oppervlakte kleiner dan of gelijk aan:

- 50 are voor aardappelen en hoogstamfruit, of
- 25 are voor laagstamfruit, of
- 10 are per soort voor al de andere landbouwproducten

met een maximum van 50 are in totaal en die rechtstreeks leveren aan de eindverbruiker of aan de plaatselijke detailhandel die aan de eindverbruiker rechtstreeks levert.

### 1.1.9 Plantgoed/Pootgoed (P)

Het pootgoed/plantgoed dat hier wordt bedoeld is het pootgoed/plantgoed van gewassen die deel uitmaken van het toepassingsgebied van de module A. Fruitbomen die op een boomkwekerij en niet op een fruitteeltbedrijf worden opgekweekt en waarvan het, op het moment van verkoop, nog minstens één seizoen duurt vooraleer de boom vruchten draagt of waarvan de vruchten nooit verkocht zullen worden ter consumptie, worden gecertificeerd volgens de Sectorgids G-040 module D, en vallen niet onder het toepassingsgebied van de Vegaplan Standaard.

Sinds 14 december 2019 moet al het plantgoed dat verhandeld wordt tussen professionelen van een plantenpaspoort worden voorzien in het kader van de Plantengezondheidsverordening (EU) 2016/2031.

Witloofwortels die binnen België of EU lidstaten verhandeld worden tussen professionelen vallen onder de productgroep "Plantgoed". Dit geldt ook voor eigen witloofwortels van een forcerie die tussen verschillende lidstaten verplaatst worden (bijv. in geval van gebruik van percelen gelegen in het buitenland). Witloofwortels geteeld in België voor de eigen forcerie of onder contractteelt waarvoor de forceerder de fytosanitaire verantwoordelijke is (de fytosanitaire verantwoordelijkheid moet duidelijk vermeld worden in het contract), vallen onder de productgroep "Industriegroenten akkerbouwmatig" (zie hoofdstuk 1.4.1). In dit geval zijn de witloofwortels niet paspoortplichtig.



Worden als pootaardappelen beschouwd: de hele of gesneden knollen die bestemd zijn om te worden gebruikt voor productie- of vermeerderingsdoeleinden.

Hoevepootgoed zijn de niet-gecertificeerde knollen van *Solanum tuberosum* L bestemd voor opplant, die uitsluitend door de producent van de voornoemde knollen gebruikt worden (geplant voor de productie van consumptie aardappelen of opnieuw voor productie van hoeveepootgoed).

#### *1.1.10 Zaaizaden en nevenproducten (Z)*

Wat zaaizaden betreft moet een onderscheid gemaakt worden tussen de zaaizaden van gewassen waarvoor het plantenpaspoort door de landbouwer bewaard moet worden (zie lijst in bijlage 4) en de andere zaaizaden.

Het woord 'nevenproducten' slaat op hooi van rijp geoogst graszaad.

#### *1.1.11 Ruwvoeder (R)*

Ruwvoeder behelst :

- maïs (voedermaïs en maïs met vochtige korrel, alsook maïskolvenschroot)
- voederbieten
- graslandproducten, met een onderscheid tussen hooi enerzijds en inkuil en voordroogkuil anderzijds
- alsook alle andere gewassen die geteeld worden met de bedoeling gebruikt te worden als voeder voor dieren.

Ruwvoeder is een verzameling van voedergewassen hoofdzakelijk samengesteld uit grasachtigen, leguminosen en verschillende tweezaadlobbigen met als doel ze te maaien of te beweiden. Een weide kan ingezaaid worden als reincultuur van grassen of leguminosen, als mengeling van grassen of als mengeling van beide.

#### *1.1.12 Export derde landen*

De operator die producten wil exporteren naar derde landen of betrokken is bij de toelevering van deze export maar zelf niet exporteert, dient op basis van zijn producten, activiteiten en landen van bestemming van zijn producten, na te gaan of de module GM1 Export derde landen voor zijn bedrijf van toepassing is. In voorkomend geval moet hij naast de overige bepalingen in de sectorgids die relevant zijn voor hem, voldoen aan deze module alsook aan de bepalingen in de Instructiebundel en/of omzendbrief voor export voor de betrokken product/land-combinatie.

De Module GM1 Export naar derde landen, alsook de lijst met product/land-combinaties waarvoor validatie voor de export verplicht is, kunnen worden geraadpleegd op de website van het FAVV: <http://www.favv-afsca.be/professionelen/autocontrole/export/>.

Voor iedere product/land-combinatie waarvoor de module GM1 Export derde landen van toepassing is, moet de operator aan de betreffende controlepunten voldoen

## 1.2 Werkgroepen en werkwijze

Dit document werd in interprofessioneel overleg opgemaakt en goedgekeurd binnen het Overlegplatform voor de Verwerking van en handel in Plantaardige Grondstoffen en producten (OVPG vzw) en de professionele landbouworganisaties : Boerenbond, Algemeen Boeren Syndicaat (ABS) en Fédération Wallonne de l'Agriculture (FWA). De adressen van de leden worden in bijlage 11 vermeld.

Het overleg wordt gecoördineerd door het secretariaat van Vegaplan vzw.

Meer dan 50% van de land- en tuinbouwers zijn aangesloten bij één of meer van de professionele landbouworganisaties representatieve verenigingen. Bijgevolg vertegenwoordigt de technische werkgroep meer dan 50% van de doelgroep van de sectorgids.

## 2. Registratie

In het kader van het KB autocontrole, meldingsplicht en traceerbaarheid dienen verschillende registers bijgehouden te worden door de land- en tuinbouwers. Deze registers moeten **minstens 5 jaar bewaard** worden op het landbouwbedrijf.

### 2.1 Identificatie van de producent

Elke landbouwer moet geregistreerd zijn bij het FAVV. De factuur van de FAVV heffing geldt als registratiebewijs. De landbouwer dient ook de correcte administratieve gegevens over te maken aan de certificeringsinstelling. De activiteiten moeten correct en volledig zijn doorgegeven.

Indien een onderneming verschillende vestigingen heeft moet het per vestiging het vestigingseenheidsnummer (VEN) doorgeven. Indien er slechts één vestiging is, wordt het ondernemingsnummer doorgegeven. Fysieke personen die niet over een dergelijk nummer beschikken, ontvangen van het FAVV een controlepuntnummer.

De volgende documenten kunnen gebruikt worden voor de identificatie van producent en bedrijf:

- GBCS formulier<sup>1</sup>
- Aanmeldingsformulier bij Vegaplan
- Andere.

In principe dienen deze gegevens slechts eenmalig geregistreerd te worden, tenzij de gegevens wijzigen. In de onderstaande fiche wordt een voorbeeld gegeven in het kader van het identificeren van de producent.

---

<sup>1</sup> GBCS: Geïntegreerd Beheers- en ControleSysteem

IDENTIFICATIE PRODUCENT & BEDRIJF			
	Datum:	... / ... / .....	Referentie: vb. GBCS
	Versie:		
Ondernemingsnummer:			
Vestigingseenheidsnummer:			
<b>Producent</b>			
Naam:		Voornaam:	
Straat:		Nr.:	
Postcode:		Gemeente:	
Telefoon:		Mobiel:	
e-mail:			
<b>Bedrijf</b> (enkel in te vullen indien verschillend van de producentgegevens)			
Naam:		Voornaam:	
Straat:		Nr.:	
Postcode:		Gemeente:	
Telefoon:		Mobiel:	
e-mail:			

## 2.2 Identificatie van productie / teeltlocatie

Op het bedrijf is een plan aanwezig met de locaties waarop gewassen geteeld worden. In Vlaanderen kan hiervoor gebruik gemaakt worden van de Eenmalige PerceelsRegistratie (EPR), in Wallonië van het GBCS formulier, of van het plan voor premies.

Het bedrijf kan ook zelf een plan opstellen waarbij elk perceel genummerd wordt of een naam krijgt. Ook plaatsen waar plantaardige producten tijdens opslag behandeld worden, moeten geïdentificeerd worden, bijvoorbeeld via een bedrijfssituatieschets. Aan de hand van deze documenten moeten productieplaatsen of –eenheden waar gewasbeschermingsmiddelen en/of biociden worden toegepast duidelijk geïdentificeerd kunnen worden. Ingeval op een perceel of in een kas meerdere partijen plantaardige producten voorkomen, worden zij door middel van een partijnummer onderscheiden.

Distributiesystemen en opslagplaatsen van het water dat gebruikt wordt bij voor- of na-oogstactiviteiten zijn geïdentificeerd en gelokaliseerd. Voor waterbronnen volstaat (indien vereist) een identificatie aan de hand van de risicobeoordeling in bijlage 3.

## 2.3 Dossier IN en OUT

Volgens art. 6 van het KB van 14/11/2003 betreffende autocontrole, meldingsplicht en traceerbaarheid moet elke exploitant in de primaire productie de gegevens bijhouden van alle producten die hij aankoopt en gebruikt (dossier IN) en alle producten die hij verkoopt en levert (dossier OUT).

Voor de primaire plantaardige productie moeten deze gegevens bijgehouden worden voor de volgende categorieën van inkomende producten:

- Plantaardig uitgangsmateriaal (plantgoed, zaden,...)
- Gewasbeschermingsmiddelen en biociden
- Bemestingsproducten

En voor de volgende categorieën van uitgaande producten:

- Plantaardig vermeerderingsmateriaal
- Plantaardige producten (groenten, fruit, ...)

Gegevens over rechtstreeks aan de consument verkochte of geleverde producten hoeven niet bijgehouden te worden.

Van elk van de inkomende en uitgaande producten moeten de volgende gegevens kunnen voorgelegd worden:

- De aard en identificatie van het product; (bv. aard = plantaardappelen van het ras 'Bintje', identificatie = het nummer op het certificeringsetiket); voor de kiemgroenten dienen de taxonomische naam en het referentienummer van de partij vermeld te worden;
- De hoeveelheid van het product (bv. aantal kg aangekocht product);
- De ontvangst- of leveringsdatum;
- De identificatie van de vestigingseenheid die het product levert of afneemt (vb. firma Landbouwbenodigdheden NV, Aardappelstraat 17 te Wortel). Hiermee wordt niet het administratief adres bedoeld maar wel de plaats van waar de producten komen of waarheen

de producten gaan. In geval van levering via een handelaar/transporteur of een andere tussenpersoon zal deze geïdentificeerd en genoteerd moeten worden.

- Voor kiemgroenten, wanneer de zaden of kiemgroenten zijn verzonden uit het levensmiddelenbedrijf van een andere exploitant, moeten de namen en het adres vermeld worden van:
  - de exploitant van het levensmiddelenbedrijf waaruit de zaden of kiemgroenten worden verzonden, en
  - de verzender (eigenaar), indien verschillend van de exploitant van het levensmiddelenbedrijf waaruit de zaden of kiemgroenten worden verzonden.

Wat het dossier OUT betreft, moet de partij waartoe het product behoort worden geïdentificeerd. Deze identificatie is niet nodig wanneer de producten:

- aan opslag-, behandelings- of verpakkingsbedrijven worden verkocht of geleverd;
- naar producentenorganisaties worden overgebracht;
- voor onmiddellijke opneming in een operationeel bereidings- of verwerkingssysteem worden opgehaald;
- niet voorverpakt op de hoeve worden verkocht, aldaar op verzoek van de koper verpakt of voor onmiddellijke verkoop worden voorverpakt.

Het is niet de bedoeling dat al deze gegevens in een apart register genoteerd worden. In veel gevallen houdt de landbouwer deze gegevens al bij voor andere doeleinden. Deze gegevens zijn dan vaak terug te vinden op andere documenten zoals facturen, etiketten, plantenpaspoorten of certificaten, leveringsbonnen, aankoopborderellen, mestbankaangiften, premie aanvragen en weegbonnen.

De gegevens kunnen per categorie afzonderlijk bewaard worden, dit wil zeggen dat ze bijvoorbeeld in een afzonderlijke map bewaard worden, of in een map met tussenschotten. Dit is echter niet verplicht.

De operator die door de FAVV erkend is voor het afleveren van plantenpaspoorten, moet alle relevante informatie met betrekking tot de plantenpaspoorten registreren en bewaren, en moet traceerbaarheidssystemen of -procedures hebben om de verplaatsing van zijn producten binnen en tussen zijn eigen sites op te kunnen volgen.

De verplichte informatie betreffende de traceerbaarheidsgegevens in de IN/OUT registers moeten aan het FAVV kunnen verstrekt worden op zeer korte termijn : maximum 4 uur voor de gegevens zoals de bestemming, de aard en de datum; binnen 24 uur voor de identificatie en de hoeveelheid van het product. Zij moeten kunnen worden gecontroleerd tijdens een audit. Een ordelijk klassement van al de documenten wordt aanbevolen.

Indien de noodzakelijke gegevens (aard, hoeveelheid, datum, identificatie) op deze documenten ontbreken, dient de landbouwer de ontbrekende gegevens aan te vullen.

Indien de identificatie van de partij nodig is, moet deze worden voorafgegaan door de letter 'L' (behalve in het geval waarin zij duidelijk van de overige aanduidingen op het etiket te onderscheiden is). Wanneer de producten worden voorverpakt, wordt de letter 'L' op de verpakking of op een daaraan gehecht etiket aangebracht. Wanneer de producten niet worden voorverpakt, wordt de letter 'L' aangebracht op de verpakking of bij gebreke daarvan op de

desbetreffende handelsdocumenten. De aanduiding moet duidelijk zichtbaar, gemakkelijk leesbaar en onuitwisbaar zijn.

Voor zaden bestemd voor kieming, beschikt de producent over een kopie van het invoercertificaat conform het model 3.3 (zie bijlage 9), waaruit blijkt dat de zaden of kiemgroenten geproduceerd werden onder omstandigheden die aan de algemene hygiënevoorschriften voldoen.

## 2.4 Gebruik van gewasbeschermingsmiddelen en biociden

Gewasbeschermingsmiddelen voor professioneel gebruik mogen enkel door diegenen worden verkocht, gebruikt of aangeraden die over een fytolicensie beschikken. Houders van een fytolicensie P1 gebruiken producten voor professioneel gebruik uitsluitend onder het gezag van een houder van een fytolicensie P2 of P3. Deze maakt een verklaring in tweevoud op naar het model hieronder. Deze verklaring wordt gedagtekend en ondertekend door beide partijen. Een exemplaar wordt aan de houder van de fytolicensie P1 overhandigd.

Meer informatie op de website: [www.fytolicensie.be](http://www.fytolicensie.be).

Model voor de verklaring inzake gebruik van producten voor professioneel gebruik onder het gezag van een houder van een fytolicensie « Professioneel gebruik » of « Distributie/Voorlichting ».

Houder van de fytolicensie « Professioneel gebruik » of « Distributie/Voorlichting » :

Naam en voornamen : ..... Nummer van de fytolicensie : .....
---

Bovenstaande houder van de fytolicensie « Professioneel gebruik » of « Distributie/Voorlichting » verklaart dat volgende houder van de fytolicensie « Assistent professioneel gebruik » producten voor professioneel gebruik gebruikt onder diens gezag :

Naam en voornamen : ..... Nummer van de fytolicensie : .....
---

Deze verklaring is juist en waar.

Gedaan te ..... (plaats) op ..... / ..... / ..... (datum)

Handtekening van de houder van de fytolicensie « Professioneel gebruik » of « Distributie/Voorlichting »,  
.....

Handtekening van de houder van de fytolicensie « Assistent professioneel gebruik »,  
.....

Het gebruik van gewasbeschermingsmiddelen en biociden tijdens teelt en opslag dient geregistreerd te worden volgens de Verordeningen 852/2004 inzake levensmiddelenhygiëne, 1107/2009 betreffende het op de markt brengen van gewasbeschermingsmiddelen en 183/2005 betreffende de diervoederhygiëne.



Exploitanten van levensmiddelenbedrijven of van non-food bedrijven (vb. sierteelt) die plantaardige producten produceren of oogsten, en exploitanten van diervoederbedrijven – inclusief land- en tuinbouwers - moeten de volgende gegevens registreren :

- Kas of perceel nummer (de percelen waarop of de kassen waarin de teelten aanwezig zijn, moeten door middel van een nummer geïdentificeerd worden) of opslageenheid-nummer (in geval van behandeling na de oogst)
- Behandelde teelt
- Datum toediening product
- Naam gewasbeschermingsmiddel (volledige handelsbenaming)
- Gebruikte dosis per ha of per ton (in geval van behandeling na de oogst)

Het wordt daarenboven aangeraden het toelatingsnummer van het gewasbeschermingsmiddel in het register te vermelden, met als doel het toegepaste product duidelijk te identificeren.

De registratie van het gebruik van biociden is verplicht op bedrijven met productie bestemd voor menselijke of dierlijke consumptie. Op een bedrijf met enkel niet eetbare tuinbouwproductie moet het gebruik van biociden niet worden geregistreerd, maar wordt de registratie van het gebruik van sterk aangeraden. De volgende gegevens moeten geregistreerd worden :

- Type behandelde uitrusting (machines, palletkisten, andere recipiënten, opslageenheid, voertuigen, infrastructuur)
- Datum behandeling
- Aangewend biocide (volledige handelsbenaming)
- Concentratie en gebruikte hoeveelheid.

De landbouwers moeten de gegevens over het gebruik van gewasbeschermingsmiddelen en biociden ten laatste 7 dagen na de uitvoering registreren.

Het register, zijnde de opgetekende gegevens, moet gedurende 5 jaar worden bewaard voor de teelten die bedoeld zijn voor menselijke of dierlijke consumptie (3 jaar voor de non-food bedrijven die plantaardige producten produceren of oogsten).

De gegevens over het gebruik van gewasbeschermingsmiddelen en biociden moeten, indien dit noodzakelijk is, onmiddellijk ter beschikking kunnen gesteld worden.

Hieronder volgt een voorbeeld van het bijhouden van het gebruik van gewasbeschermingsmiddelen en biociden:

Kas-, perceel- of opslageenheid-nummer	Partij-nummer	Teelt	Plant-datum	Datum behandeling	Aangewend bestrijdingsmiddel (volledige commerciële of	Dosis/ha of /ton	Behandelde oppervlakte of hoeveelheid	Datum van monstername	Oogst-datum of datum van het in de handel brengen	Analyseresultaat

Een landbouwer kan voor deze registratie gebruik maken van een **spruitdagboek** of een **fiche per teelt en/of per perceel** of een ander document. Indien de afnemer (via een contract) vraagt om een teelt- of perceelsfiche bij te houden, kan de landbouwer verwijzen naar deze (elektronische) fiche voor de registratie van gewasbeschermingsmiddelen en biociden. In dit geval houdt de landbouwer zelf het origineel bij en ontvangt de afnemer een kopie.

Op de volgende pagina wordt een voorbeeld van een perceels-/teeltfiche weergegeven. Deze voorbeeldfiche kan tevens gebruikt worden voor de registratie van gewasbeschermingsmiddelen en biociden voor landbouwkundig gebruik. In de grijze zones werd aangeduid welke gegevens verplicht dienen bijgehouden te worden in het kader van het KB van 13/07/2014. Ook voor de behandeling van plantaardige producten tijdens de opslag werd een voorbeeldfiche uitgewerkt.

Indien de toepassing van gewasbeschermingsmiddelen of biociden uitbesteed wordt aan loonwerkers is de landbouwer niettemin verplicht deze gegevens zelf bij te houden.

Indien de activiteiten door een loonwerker worden uitgevoerd, moet de loonwerker de nodige gegevens (datum behandeling, volledige handelsbenaming van gebruikt gewasbeschermingsmiddel, omschrijving van het behandelde gewas, gebruikte dosis/ha, plaatsaanduiding van het behandelde gewas) aan de landbouwer doorgeven (schriftelijk of elektronisch). Het register, zijnde de opgetekende gegevens, moet gedurende 3 jaar worden bewaard.

Indien noodzakelijk kan de landbouwer de gegevens opvragen bij de loonwerker, die deze gegevens ten laatste 24 uur later ter beschikking stelt.

TEELT- OF PERCEELSFICHE <sup>2</sup>			
Teelt: .....		Naam landbouwer: .....	
		Referentie: identificatie producent	
Productielocatie			
Naam:	Partijnummer <sup>3</sup>	Oppervlakte:	Referentie:
Perceel:			
Perceel:			
Perceel:			
Serre:			
Controle fysische contaminatie productielocatie			
Datum controle: ... / ... / .....		Bevindingen:	
A	Voorvrucht:		Referentie:
	20xx :		
	20xx :		
	20xx :		
Zaaien of planten			
Datum zaaien/planten:			
Variëteit of ras:			Referentie: dossier IN
Lotnummer <sup>4</sup> :			
Hoevezaad/-pootgoed:		0 ja	0 nee
Uitvoerder/Loonwerk:			
HF	Onderstam:		Referentie: dossier IN
	Entmateriaal:		
	Moedermateriaal:		

<sup>3</sup> Indien een perceel slechts één partij planten omvat geen partijnummer noodzakelijk

<sup>4</sup> Identificatie aan de hand van dossier IN

	Fytobehandeling:		'zie gewasbescherming'	
<b>Bemesting</b>				
Datum	Soort meststof <sup>5</sup>	Dosis/ha	Uitvoerder/ Loonwerker	
<b>Toepassing gewasbeschermingsmiddelen</b>				
Datum	Naam product <sup>6</sup>	Dosis/ha <sup>7</sup>	Behandelde oppervlakte	Uitvoerder/ Loonwerker
<b>Behandeling zaaizaad, plant- of pootgoed</b> : enkel indien zelf uitgevoerd				
<b>Herbiciden, fungiciden en insecticiden</b>				
<b>Andere toegepaste gewasbeschermingsmiddelen en succespercentage van de maatregelen</b>				
Behandeling	Waarnemingen aan de basis van de uitgevoerde bestrijding		Efficiëntie	

<sup>5</sup> Identificatie aan de hand van dossier IN

<sup>6</sup> Identificatie aan de hand van dossier IN

<sup>7</sup> Indien dosis/ha wordt ingevuld, dient de oppervlakte van het perceel / de percelen gekend te zijn via perceelsregistratie of de totaal behandelde oppervlakte dient ingevuld te worden

<b>Irrigatie</b>				
Irrigatie uitgevoerd:	0 ja	0 nee	<b>Referentie:</b>	
Datum van laatste irrigatie voor oogst				
Herkomst water:	0 grondwater			
	0 hemelwater			
	0 leidingwater			
	0 oppervlaktewater			
	0 proceswater			
	0 ander: ...			
<b>Oogst</b>				
Oogstdatum/-periode:			<b>Referentie:</b>	
Uitvoerder/Loonwerk:			Factuur loonwerker	
<b>Monstername<sup>8</sup> (indien van toepassing)</b>				
Datum:		Analyseresultaat	Ref. registratie analyseresultaten	

<sup>8</sup> Indien in het bemonsteringsplan niets voorzien voor het betrokken jaar niet noodzakelijk bemonsteringsdatum en analyseresultaat te registreren. Indien analyseresultaat gunstig, niet noodzakelijk om resultaat te registreren

OPSLAG EN/OF BEWERKING EN/OF MARKTKLAAR MAKEN					
Naam landbouwer:			Opslag/Bewerkingsruimte:		
Referentie: Identificatie producent					
<b>Identificatie opgeslagen product:</b>					
Referentie	Datum IN	Hoeveelheid IN	Datum UIT	Hoeveelheid UIT	Bestemming
teelt					
<b>Behandeling opgeslagen product:</b>					
Referentie	Aard behandeling	Datum behandeling	Naam product <sup>9</sup>	Dosis	Uitvoerder/ Loonwerker
teelt					
<b>Bewerken of marktklaar maken:</b>					
Referentie teelt	Datum bewerking	Type bewerking	Hoeveelheid	Bestemming	

**Tip:** Hou de facturen van de loonwerker bij.

Naar deze facturen kan verwezen worden in verschillende registers.

<sup>9</sup> Identificatie aan de hand van dossier IN

## 2.5 Registratie aanwezigheid van schadelijke gereguleerde organismen(generiek)

Indien de operator tijdens de teelt/vermarkting de aanwezigheid van schadelijke gereguleerde organismen en ziekten vastgesteld of vermoedt, moet hij de regels met betrekking tot de meldingsplicht volgen (zie hfdst. 4) en moet hij deze gegevens bijhouden in een register. Ook organismen waarvan de aanwezigheid in België niet gekend is vallen onder de meldingsplicht wanneer zij worden aangetroffen. Het volstaat om kopieën van het verplichte meldingsformulier te bewaren.

## 2.6 Registratie resultaten van analyses

Eventuele resultaten van analyses van bij planten genomen monsters of andere monsters moeten bijgehouden worden (vb. in het kader van de vooroogstcontrole, wateranalyses). Ook analyses uitgevoerd door bijvoorbeeld de producentenorganisaties dienen bijgehouden te worden. Het is belangrijk dat deze analyses steeds op het landbouwbedrijf raadpleegbaar zijn. Het is de verantwoordelijkheid van de landbouwer deze gegevens beschikbaar te hebben. Het wordt aangeraden een ordelijk klasement van de analyseresultaten bij te houden.

## 2.7 Registratie in het kader van de erkenning plantenpaspoorten

Operatoren die over een erkenning voor het afleveren van plantenpaspoorten beschikken moeten alle relevante informatie over de afgeleverde plantenpaspoorten registreren. Het register moet gedurende ten minste drie jaar op het bedrijf worden bijgehouden. In dit register moeten volgende zaken worden opgenomen (zie bijlage 4):

- Een register met ontvangen plantenpaspoorten aan de hand waarvan de operator voor elke ontvangen handelseenheid kan nagaan welke professionele operator deze aan hem heeft geleverd en een register met uitgereikte plantenpaspoorten waarvan hij voor elke verkochte handelseenheid kan nagaan aan welke professionele operator hij deze heeft verkocht.
- De resultaten van de grondige onderzoeken van de planten, plantaardige producten en andere materialen om na te gaan of de voorschriften voor het afleveren van plantenpaspoorten voldaan zijn. Deze onderzoeken gebeuren op de planten, plantaardige producten en andere materialen afzonderlijk, of aan de hand van representatieve monsters. Ze hebben ook betrekking op het verpakkingsmateriaal. De onderzoeken gebeuren op geschikte tijdstippen, rekening houdend met de betrokken risico's, en gebeuren minstens visueel.
- De punten in het productieproces en de handelsstadia die essentieel zijn voor de naleving van de relevante fytosanitaire eisen bepalen en de resultaten van de monitoring ervan.
- De jaarlijkse aangifte van de percelen en de geslachten of soorten van planten of plantaardige producten of andere materialen waarop hun werkzaamheden betrekking hebben.
  - Operatoren gevestigd in het Vlaams Gewest en in het Brussels Hoofdstedelijk Gewest dienen jaarlijks (ten laatste op 30 april), via de verzamelaanvraag (e-loket), hun percelen en de geslachten of soorten in bij het Departement Landbouw en Visserij (DLV) van de Vlaamse Overheid, via de verzamelaanvraag (e-loket). De jaarlijkse opgave van de geslachten of soorten gebeurt één keer voor het volledige

bedrijf en is niet perceel-gebonden. Operatoren die over een erkenning plantenpaspoort moeten beschikken maar geen verzamelaanvraag indienen, dienen geen percelen aan te geven, maar enkel de lijst van paspoortplichtige geslachten of soorten in te vullen via de verzamelaanvraag (e-loket) van het DLV. De operatoren die geen verzamelaanvraag indienen en over percelen beschikken waarop paspoortplichtige planten worden geteeld dienen de ligging van deze percelen schriftelijk mee te delen aan hun LCE.

- Operatoren die gevestigd zijn in het Waals Gewest moeten de aangifte van paspoortplichtige geslachten en soorten doen door het invullen van het formulier 'Aangifte soorten'. De ingevulde aangifte dient naar het adres [declaration.plant@afsca.be](mailto:declaration.plant@afsca.be) gestuurd te worden. De operatoren die geen verzamelaanvraag indienen en over percelen beschikken waarop paspoortplichtige planten worden geteeld, dienen de ligging van deze percelen schriftelijk mee te delen aan hun LCE.



## 3. Meldingsplicht

### 3.1 Algemeen

De richtlijn van het FAVV voor het MB van 22/01/2004 betreffende de modaliteiten voor de meldingsplicht in de voedselketen kan geraadpleegd worden op de website van het FAVV: <http://www.favv.be/meldingsplicht/meldingslimieten/>.

Elke exploitant moet onmiddellijk het FAVV inlichten wanneer hij van oordeel is of redenen heeft om te denken dat een product dat hij ingevoerd, geproduceerd, geteeld, gekweekt, bewerkt, gefabriceerd of verhandeld heeft, schadelijk kan zijn voor de gezondheid van mens, dier of plant. Voor de primaire plantaardige productie zijn dit de aanwezigheid van microbiologische contaminanten en toxines, residuoerschrijdingen van chemische contaminanten (residuen van gewasbeschermingsmiddelen, nitraten), niet toegelaten GGO's en schadelijke gereguleerde schadelijke organismen voor planten (waarvan melding aan het FAVV verplicht is). Elke melding dient het resultaat te zijn van een voorafgaande evaluatie van het risico voor de gezondheid van mens, dier of plant al naar gelang het geval. De exploitant is ook verplicht om het FAVV in te lichten over de maatregelen die hij genomen heeft om de risico's te voorkomen en te elimineren. Dit gebeurt door het invullen van het formulier uit bijlage II van het MB van 22/01/2004 (zie onderstaand formulier).

Het is niet voldoende dat enkel de afnemer meldt bij bv. het overschrijden van een MRL<sup>10</sup>, ook de producent moet melden. De afnemer dient ook een melding op te maken via het formulier in bijlage I van het MB van 22/01/2004. Beide formulieren kunnen door de afnemer opgestuurd worden, op voorwaarde dat het formulier van de producent door de producent ondertekend is. Hij moet namelijk kunnen aantonen dat hij op de hoogte is. De afnemer kan wel de risico-evaluatie doen. Als de producent en ook de afnemer de risicoanalyse niet zelf kunnen uitvoeren, moet melding gebeuren volgens de meldingslimieten.

De persoon die de melding doet, dient:

1. De lokale controle - eenheid (LCE) van zijn regio telefonisch op de hoogte te brengen;
2. Het meldingsformulier elektronisch te verzenden naar de LCE. De telefoonnummers en elektronische adressen zijn terug te vinden op de website van het FAVV: <https://www.favv-afsa.be/professionelen/contact/lce/>. Tabel 7 geeft een overzicht van de 9 LCE's.

---

<sup>10</sup> MRL: maximum residu gehalte; het hoogst wettelijk toegestane concentratieniveau van een gewasbeschermingsmiddelresidu in of op een levensmiddel of diervoeder, vastgesteld op basis van goede landbouwpraktijken en de laagste blootstelling van consumenten die noodzakelijk is met het oog op de bescherming van kwetsbare consumenten (Verordening Nr. 396/2005).

Tabel 8: Notificatie – meldpunten in de provincies (bron: <http://www.favv.be> )

LCE	Telefoon	GSM(*)	E-mail voor meldingen	E-mail voor info
Luik	04/224.59.11	0478/87.62.13	Notif.LIE@afsca.be	Info.LIE@afsca.be
Luxemburg-Namen <sup>1</sup>	061/21.00.60	0478/87.62.12	Notif.LUN@afsca.be	Info.LUN@afsca.be
Henegouwen	065/40.62.11	0478/87.62.15	Notif.HAI@afsca.be	Info.HAI@afsca.be
Waals Brabant-Namen <sup>2</sup>	081/20.62.00	0478/87.62.16	Notif.BNA@afsca.be	Info.BNA@afsca.be
Brussel	02/211.92.00	0478/87.62.22	Notif.BRU@favv.be	Info.BRU@afsca.be
Limburg-Vlaams Brabant <sup>3</sup>	011/26.39.84	0478/87.62.18	Notif.VLI@favv.be	Info.VLI@favv.be
Antwerpen	03/202.27.11	0478/87.62.19	Notif.ANT@favv.be	Info.ANT@favv.be
Oost-Vlaanderen-Vlaams Brabant <sup>4</sup>	09/210.13.00	0478/87.62.20	Notif.OVB@favv.be	Info.OVB@favv.be
West-Vlaanderen	050/30.37.10	0478/87.62.21	Notif.WVL@favv.be	Info.WVL@favv.be

(\*) De gsm-nummers: enkel in uiterst dringende gevallen buiten de kantooruren.

<sup>1</sup>Grondgebied provincie Luxemburg en de gemeenten Beauraing, Gedinne, Bièvre en Vresse-sur-Semois

<sup>2</sup>Grondgebied provincies Waals-Brabant en Namen, met uitzondering van de gemeenten Beauraing, Gedinne, Bièvre en Vresse-sur-Semois

<sup>3</sup>Grondgebied provincie Limburg en het oostelijk gedeelte van de provincie Vlaams-Brabant (gemeenten: Grimbergen, Zemst, Kampenhout, Vilvoorde, Steenokkerzeel, Machelen, Zaventem, Kraainem, Wezembeek-Oppem, Overijse, Hoeilaart, Boortmeerbeek, Keerbergen, Tremelo, Begijnendijk, Aarschot, Scherpenheuvel-Zichem, Diest, Haacht, Rotselaar, Kortenberg, Herent, Leuven, Holsbeek, Tielt-Winge, Bekkevoort, Tervuren, Bertem, Lubbeek, Glabbeek, Kortenaeken, Geetbets, Huldenberg, Oud-Heverlee, Bierbeek, Boutersem, Tienen, Hoegaarden, Linter, Zoutleeuw en Landen).

<sup>4</sup>Grondgebied provincie Oost-Vlaanderen en het westelijk gedeelte van de provincie Vlaams-Brabant (gemeenten: Londerzeel, Kapelle-op-den-Bos, Opwijk, Merchtem, Meise, Wemmel, Asse, Affligem, Liedekerke, Ternat, Dilbeek, Roosdaal, Lennik, Gooik, Sint-Pieters-Leeuw, Drogenbos, Linkebeek, Sint-Genesius-Rode, Beersel, Halle, Pepingen, Herne, Galmaarden et Bever)

**FORMULIER VOOR EXPLOITANTEN VAN DE SECTOR  
VAN DE PRIMAIRE PLANTAARDIGE PRODUCTIE**

**Zoals voorzien in bijlage II van het ministerieel besluit van 22 januari 2004 betreffende de  
modaliteiten voor de meldingsplicht in de voedselketen.**

**IN TE VULLEN DOOR DE EXPLOITANTEN VAN DE SECTOR  
VAN DE PRIMAIRE PLANTAARDIGE PRODUCTIE**

ALGEMENE INFORMATIE

01:	VERANTWOORDELIJKE VAN DE PRIMAIRE PLANTAARDIGE PRODUCTIE (NAAM, ADRES, TEL., E-MAIL, GSM) GBCS NUMMER:	
02:	DATUM EN UUR VAN DE MELDING	

PRODUCT

03:	BETROKKEN GEWASSEN: - SOORT - HOEVEELHEID EN OPPERVLAKTE - LOKALISATIE VAN DE BETROKKEN PERCELEN	
04:	REEDS VERKOCHTE GEWASSEN: - KLANT (NAAM, ADRES, TEL., E-MAIL, GSM) - DATUM VERKOOP - HOEVEELHEID - LOKALISATIE VAN DE BETROKKEN PERCELEN	

05:	BETROKKEN FYTOPRODUCTEN / MESTSTOFFEN (indien van toepassing): <ul style="list-style-type: none"> <li>- LEVERANCIER (NAAM, ADRES, TEL., E-MAIL, GSM)</li> <li>- NAAM PRODUCT</li> <li>- ERKENNINGSNUMMER</li> <li>- LEVERINGSDATUM</li> <li>- DATUM TOEDIENING</li> <li>- DOSERING</li> </ul>	
-----	--	--

GEVAAR

06:	HET GEVAAR BETREFT (schrappen wat niet van toepassing is)	ONGEDIERTE / SCHADELIJKE PLANTEN / FYTO / MESTSTOFFEN /ANDERE
07:	AARD VAN HET GEVAAR (naam ongedierte, fytoproduct of schadelijke plant, of de omschrijving van het probleem)	
08:	RESULTATEN VAN DE ANALYSES (indien van toepassing)	
09:	DATUM BEMONSTERING (indien van toepassing)	

GETROFFEN MAATREGELEN:

10:	REEDS ONDERNOMEN MAATREGELEN	
-----	------------------------------	--

ANDERE INFORMATIE

11:	BIJ FAVV GECONTACTEERD PERSOON	
12:	ANDERE INFORMATIE	

Handtekening melder:

## 3.2 Meldingslimieten in de plantaardige productie

De actuele versie van de meldingslimieten is beschikbaar op de website van het FAVV(<http://www.favv.be/meldingsplicht/meldingslimieten/>) voor:

- Microbiologische contaminanten en toxines,
- Chemische contaminanten en niet-toegelaten GGO's,
- Gereguleerde Schadelijke organismen voor planten en plantaardige producten.

Wanneer de exploitant mogelijke symptomen van een quarantaineziekte aantreft op planten of plantaardige producten die onder zijn verantwoordelijkheid vallen, is het raadzaam dat hij een monster neemt en dit laat analyseren om na te gaan of het om een quarantaineziekte gaat. Indien de aanwezigheid ervan wordt bevestigd, moet hij onmiddellijk de lokale controle-eenheid (LCE) waar de bevinding is gedaan, daarvan in kennis stellen en alle relevante informatie over de aanwezigheid van de quarantaineziekte op zijn bedrijf verstrekken. De exploitant moet dan onmiddellijk voorzorgsmaatregelen nemen om de vestiging en de verspreiding van de quarantaineziekte te voorkomen. De exploitant moet de instructies van de LCE naleven en uitvoeren.

## 4. Voorschriften primaire plantaardige productie

### 4.1 Bedrijfsleider, personeel en derden

Code	PG	Omschrijving vereiste	Niveau: G-040
<b>1.1 Bedrijfshygiëne</b>			
1.1.1	A As Gvm Ig KF HF GOEG GOEGs oGbp B C H Hs V V* Z P T Ts	<p>De landbouwer (of zijn vertegenwoordiger) ziet erop toe dat de werknemers die plantaardige producten hanteren, in goede gezondheid verkeren - vb. geen open wonden, infecties of huidaandoeningen - en geen besmettelijke ziekte hebben, die via de gehanteerde plantaardige producten kan worden overgedragen.</p> <p>Op het bedrijf worden de werknemers geïnformeerd over de gezondheidsrisico's.</p>	A
1.1.2	Ig Gvm HF KF V V* H	<p>De werknemers beschikken tijdens het bewerken van de producten (oogsten, sorteren, verpakken, ...) in de nabijheid van de bewerkingsruimte over de mogelijkheid en de middelen om de handen te wassen (bv. drinkbaar water (verplicht bij de productie van kiemgroenten), of op zijn minst schoon water, vloeibare zeep en handdoek/droogstelsel of op alcohol gebaseerde reinigingsoplossing). De handen worden gewassen:</p> <ul style="list-style-type: none"> <li>• Na elk toiletbezoek</li> <li>• Voor de aanvang van de werkzaamheden</li> <li>• Na contact met producten die verontreiniging kunnen veroorzaken.</li> </ul> <p>In de nabijheid van de bewerkingsruimte is daartoe een pictogram "handen wassen" zichtbaar.</p>	A
1.1.3	Gvmk	De werknemers krijgen een opleiding over de hygiënerisico's (vb. georganiseerd binnen het bedrijf, door beroepsorganisaties, door het FAVV of via een gids voor goede praktijken) en respecteren de algemene bedrijfshygiëne.	A
<b>1.2 Toepassing van gewasbeschermingsmiddelen en biociden</b>			

Code	PG	Omschrijving vereiste	Niveau: G-040
1.2.1	Alle	De gebruikers van gewasbeschermingsmiddelen voor professioneel gebruik beschikken over een fytolicensie P1, P2 of P3. Houders van een fytolicensie P1 gebruiken producten voor professioneel gebruik uitsluitend onder het gezag van een houder van een fytolicensie P2 of P3. Deze maakt daartoe een verklaring in tweevoud op (zie Hoofdstuk 3.5) die wordt gedagtekend en ondertekend door beide partijen. Een exemplaar wordt aan de houder van de fytolicensie P1 overhandigd	A
1.2.2	Alle	De landbouwer wast na iedere fytobehandeling de handen met zeep.  Tijdens het vullen of reinigen van het spuittoestel en tijdens de fytobehandeling draagt de landbouwer hiervoor bestemde spuitkledij/overall. Deze kledij wordt enkel tijdens het hanteren en toepassing van gewasbeschermingsmiddelen gebruikt en wordt regelmatig vervangen.  Bij gebruik van een speciale spuitcabine met actieve koolfilter moet tijdens de toepassing geen specifieke spuitkledij/overall gedragen worden.	A
1.2.3	Alle	Voor gewasbeschermingsmiddelen voor professioneel gebruik waarvan de toelatingsakte vermeldt dat het gebruik uitsluitend is toegelaten voor de houders van de fytolicensie Ps, geldt: <ul style="list-style-type: none"> <li>• Het gebruik en de behandeling van deze producten gebeurt enkel door houders van een fytolicensie Ps.</li> <li>• De bewaring van deze producten gebeurt enkel door houders van een fytolicensie Ps of P3.</li> <li>• Werknemers die niet beschikken over de fytolicensie Ps of P3 wordt verboden deel te nemen aan de werkzaamheden</li> <li>• De kans op blootstelling aan de gevaren die aan deze producten eigen zijn worden vermeden of tot een minimum herleid.</li> </ul>	A

## 4.2 Bedrijf en gebouwen

Code	PG	Omschrijving vereiste	Niveau: G-040
<p><b>2.1 Bewerkings-, opslag- en verkoopsruimtes.</b></p> <p><b>Voor kiemgroenten gelden deze eisen ook voor de productie- en verpakkingsruimtes.</b></p>			
2.1.1	Alle	De ruimtes zijn proper en in goede staat. Muren, ramen, deuren en plafond zijn intact en gemakkelijk te reinigen.	A
2.1.2	Gvmk	De ruimtes zijn in goede staat en proper. Muren, ramen, deuren, plafonds en vloeren zijn goed onderhouden, proper, intact, gemakkelijk te reinigen en indien nodig te ontsmetten. De ophoping van vuil en de vorming van condens of schimmel op oppervlakken wordt voorkomen.	A
2.1.3	Gvmk	De ruimtes zijn zo ingedeeld dat kruisbesmetting wordt vermeden. De ontvangst- en opslagruimten voor zaden, de zones voor het bereiden en wassen, de zones voor de productie en de zones voor de behandeling zijn van elkaar gescheiden.	A
2.1.4	Alle	De ruimtes zijn voldoende verlicht. Voor de verlichting boven geogste producten worden breukveilige lampen, breukveilig gemaakte lampen (vb. met hoes) of lampen met een breukveilige afschermkap gebruikt.	A
2.1.5	Alle	De aanwezigheid van ongedierte wordt voorkomen en bestreden. Indien een ongediertebestrijdingsproduct gebruikt wordt, is dat een biocide toegelaten voor het voorziene gebruik tijdens de opslag of bewerking. Het gebruik van de biocide mag niet leiden tot verontreiniging van het product.	A
2.1.6	Alle	In de ruimtes is geen gebroken glas. Kapot, gebroken of gebarsten glas (vb. ruiten, lampen, spiegels) wordt opgeruimd volgens de glasbreukprocedure (zie bijlage 2).	A
2.1.7	A As Gvm lg KF HF GOEG GOEGs oGbp	In de ruimtes waar product verontreinigd kan raken, worden geen niet-afgeschermd kwikthermometers of kwiklampen gebruikt.	A



Code	PG	Omschrijving vereiste	Niveau: G-040
	B C H Hs V V* Z P T Ts		
2.1.8.a	A As Gvm lg KF HF GOEG GOEGs oGbp B C H Hs V V* Z P T Ts	De ruimtes zijn voorzien van de volgende pictogrammen: <ul style="list-style-type: none"> <li>• 'Verboden te roken'</li> <li>• 'Verboden te eten en drinken' (met uitzondering van water)</li> <li>• 'Verboden voor huisdieren'.</li> </ul>	B
2.1.8.b	R	De ruimtes zijn voorzien van het volgende pictogram: 'Verboden te roken'	B
2.1.9	Alle	In de ruimtes worden gevaarlijke stoffen en hun afval (vb. olie, brandstof, meststoffen) zo opgeslagen en gehanteerd dat verontreiniging voorkomen wordt.  Er is een afdoende afscheiding (minimaal 4 meter of een fysieke scheiding (vb. muur, gesloten verpakking, tank met dubbele wand)) tussen de plaatsen waar plantaardig materiaal gehanteerd of opgeslagen wordt en ander materiaal zoals meststoffen, olie, brandstof, tractor of dieren/vee. Uitzondering: de aanwezigheid van een tractor indien deze noodzakelijk is voor het uitvoeren van de activiteit.	A
2.1.10	Gvmk	In de productie-, bewerkings- en stockageruimtes van kiemgroenten en de daarvoor gebruikte zaden, worden geen gereedschap en risico houdende producten zoals bvb. meststoffen, olie, brandstoffen en trekkers opgeslagen.	A
2.1.11	Alle	In de ruimtes verblijven geen huisdieren of gezelschapsdieren.	A

Code	PG	Omschrijving vereiste	Niveau: G-040
2.1.12	Alle	In de ruimtes worden zichtbare bedorven producten en afval regelmatig verwijderd.	A
2.1.13	Z P Gvmk	De ruimtes zijn goed verlucht en voorzien van een afdoend luchtverversingssysteem.	A
2.1.14	Gvmk	De ventilatiesystemen zijn zodanig geconstrueerd dat propere luchtstromen gegarandeerd zijn.	A
2.1.15	Gvmk	Er zijn voldoende koelcellen voorzien van thermometers.	A
2.1.16	V V*	Op de verkoopsautomaten zijn de volgende vermeldingen duidelijk zichtbaar aangebracht: naam, adres, ondernemingsnummer en telefoonnummer van de operator die verantwoordelijk is voor het bevoorraden van de automaat.	A
2.1.17	V V*	De verkoopsautomaten worden regelmatig gereinigd en indien nodig ontsmet. De onmiddellijke omgeving is goed onderhouden .	A
2.1.18	V V*	In de verkoopsautomaten worden de producten hygiënisch opgeslagen. De niet-verkochte producten worden uit de automaten verwijderd vooraleer ze beschadigd of vervallen zijn.	A
2.1.19	V V*	In de verkoopautomaten met producten die bij een temperatuur van maximaal 7°C moeten worden bewaard (vb. kiemgroenten), wordt de verkoop verhinderd door een automatisch afsluitsysteem of een gelijkaardige, door het FAVV-goedgekeurde methode, indien de bewaartemperatuur niet voldoet. De automaat wordt pas terug in dienst genomen wanneer alle producten die gekoeld moesten worden bewaard, werden verwijderd.	A
<b>2.2 Sanitair</b>			
2.2.1	Gvmk	In het geval er tewerkstelling en/of bewerking op het bedrijf plaats vindt, is een toilet aanwezig in de omgeving van de bewerkingsruimte.  Er is een pictogram 'Verplicht handen wassen na toiletgebruik' aangebracht en er is een éénmalig droogstelsel aanwezig om de handen na het wassen te drogen. .	A

Code	PG	Omschrijving vereiste	Niveau: G-040
		Voor gezinsbedrijven volstaat een toilet in de woning.	
2.2.2	Gvmk	De toiletdeur mag niet uitgeven op het lokaal waar de producten worden bewerkt.	A
<b>2.3 Opslag van gewasbeschermingsmiddelen en biociden</b>			
2.3.1	Alle	<p>Op het bedrijf worden gewasbeschermingsmiddelen en biociden opgeslagen in een goed onderhouden en nette specifieke, afsluitbare ruimte/fytolokaal of kast/fytokast. In het fytolokaal/de fytokast mogen andere producten worden opgeslagen, op voorwaarde dat deze andere producten:</p> <ul style="list-style-type: none"> <li>• niet bestemd zijn voor menselijke of dierlijke voeding of geneeskunde ,</li> <li>• geen brand- of ontploffingsgevaar inhouden (vb. geen brandstoffen, nitraatmeststoffen,...),</li> <li>• afzonderlijk worden opgeslagen (vb. op verschillende rekken) en zodanig dat elk risico van direct contact met gewasbeschermingsmiddelen en biociden wordt vermeden.</li> </ul> <p>Voorbeelden van deze andere producten zijn ondermeer bleekwater, zaaizaden (uitgezonderd zaden bestemd voor directe consumptie of voor de productie van kiemgroenten), vloeibare meststoffen en oligo-elementen. Materiaal voor het gebruik van deze producten mag eveneens in het fytolokaal/de fytokast worden opgeslagen.</p>	A
2.3.2	Alle	<p>Het fytolokaal/de fytokast is op slot, niet toegankelijk voor kinderen en onbevoegden en uitsluitend toegankelijk voor houders van een fytolicensie (P1, P2 of P3), of andere personen in aanwezigheid van de houder van een fytolicensie (P1, P2 of P3).</p> <p>In geval van afwezigheid van de houder van een fytolicensie (P1, P2, P3) bij een levering van producten voor professioneel gebruik kan hij deze ongeopende producten gedurende een maximale tijdsduur van 72 uur laten opslaan in een afsluitbaar lokaal of een afsluitbare kast, verschillend van het fytolokaal of fytokast, dat voldoet aan de voorwaarden zoals beschreven in eisen 2.3.1, 2.3.3 en 2.3.6.</p>	A
2.3.3	Alle	Op elke toegangsdeur van het fytolokaal of op de fytokast zijn duidelijk zichtbaar aanwezig:	A

Code	PG	Omschrijving vereiste	Niveau: G-040
		<ul style="list-style-type: none"> <li>De vermelding “verboden toegang voor onbevoegden” en een gelijkwaardig symbool,</li> <li>Gegevens van de beheerder (identiteit, het nummer van de fytolicensie en de contactgegevens),</li> <li>Eventueel aangevuld met een geschikt gevaarsymbool.</li> </ul>	
2.3.4	Alle	In het fytolokaal is elektrische verlichting aanwezig; bij een fytokast is er verlichting in de nabijheid van de kast. Een degelijke verlichting laat toe de etiketten te lezen.	B
2.3.5	Alle	Voor producten die uitsluitend mogen worden gebruikt door houders van een fytolicensie « Specifiek professioneel gebruik » (Ps) worden eventueel bijkomende opslagvoorwaarden zoals opgelegd in de erkennings-, toelatings- of vergunningsakte van de betrokken producten gerespecteerd.	A
2.3.6	Alle	Het fytolokaal of de fytokast is droog en doelmatig verlucht (vb. een specifieke opening voor verluchting).	A
2.3.7	Alle	In het geval van opslag van vloeibare gewasbeschermingsmiddelen en biociden is het fytolokaal of de fytokast vorstvrij.	A
2.3.8	Alle	De gewasbeschermingsmiddelen en biociden worden in hun oorspronkelijke verpakking bewaard, voorzien van hun oorspronkelijk etiket.	A
2.3.9	Alle	<p>De Niet Bruikbare Gewasbeschermingsmiddelen (NBGM) en vervallen biociden worden afzonderlijk en gegroepeerd opgeslagen met de vermelding “NBGM/vervallen”.</p> <p>NBGM worden afgevoerd via een ophaalcampagne van AgriRecover of door de Gewesten erkende ophalers.</p> <p>De gewasbeschermingsmiddelen voor privé gebruik worden gegroepeerd opgeslagen met de vermelding “privé”.</p> <p>NBGM zijn gewasbeschermingsmiddelen die niet meer mogen gebruikt worden omdat :</p> <ul style="list-style-type: none"> <li>De toelating werd ingetrokken en de opgebruiktermijn is verstreken (zie <a href="http://www.fytoweb.be">www.fytoweb.be</a>),</li> <li>Er onzekerheid bestaat over het product (vb: het etiket is onleesbaar of verdwenen),</li> </ul>	A

Code	PG	Omschrijving vereiste	Niveau: G-040
		<ul style="list-style-type: none"> <li>• De fysisch-chemische toestand aangetast is (vb. door vorst, neerslag, ...),</li> <li>• De vervaldatum overschreden is.</li> </ul> <p>NBGM waarvan het gebruik op 1 januari van het jaar x-2 (met "x" zijnde het jaar van inspectie) nog toegelaten was, worden bewaard onder de categorie « NBGM /vervallen ».</p> <p>NBGM tussen x-4 en x-2 jaar, worden bewaard onder de categorie « NBGM /vervallen » en moeten geregistreerd worden (naam, schatting overblijvende hoeveelheid, datum registratie). Zij geven aanleiding tot een niveau B non-conformiteit.</p> <p>Het is niet toegestaan NBGM te bewaren die voor 1 januari van het jaar x-4 vervallen waren.</p> <p>De NBGM afkomstig van een bedrijfsovername worden bewaard onder de categorie "NBGM /vervallen" geregistreerd (naam en ingeschatte hoeveelheid product, datum registratie) en bij de LCE gemeld.</p> <p>NBGM waarvoor tussen 1 januari van het jaar x-2 en het tijdstip van inspectie een 120-dagen noodtoelating werd verleend, worden afzonderlijk opgeslagen en duidelijk geïdentificeerd met de vermelding "NBGM toelating 120-dagen".</p> <p>Zie ook "FAVV Omzendbrief betreffende het bezit van gewasbeschermingsmiddelen waarvan het gebruik verboden is" (PCCB/S1/JFS/625325).</p>	
2.3.10	Alle	In of in de nabijheid van het fytolokaal of de fytokast is geschikte weeg- en/of meetapparatuur aanwezig.	A
2.3.11	Alle	De niet in België erkende gewasbeschermingsmiddelen die bestemd zijn om gebruikt te worden op percelen in een buurland worden afzonderlijk opgeslagen en duidelijk geïdentificeerd in de fytokast of het fytolokaal. Deze producten moeten toegelaten zijn in het land waarin de percelen van de landbouwer gelegen zijn.	A

### 4.3 Machines, apparatuur en gereedschappen die in contact komen met product

Code	PG	Omschrijving vereiste	Niveau: G-040
<b>3.1 Algemene eisen van toepassing voor alle machines, inclusief apparatuur en gereedschappen (tractoren, spuittoestel, oogstmachines, transportmiddelen, ...)</b>			
3.1.1	A As Gvm lg KF HF GOEG GOEGs oGbp B C H Hs V V* Z P T Ts	De machines en gereedschappen die in contact komen met de producten (voor, tijdens en na de oogst) zijn proper en in goede staat.	A
3.1.2	A As Gvm lg KF HF GOEG GOEGs oGbp B C H Hs V V* Z P T Ts	Bij de machines is er geen glasbreuk. Gebroken of gebarsten glas (vb. ruiten, lampen, spiegels) wordt opgeruimd volgens de glasbreukprocedure (zie bijlage 2).	A
3.1.3	A As Gvm lg KF HF GOEG GOEGs oGbp B C H Hs	Voor machines met eerste in bedrijfsstelling na 1/01/2007: Smeerpunten waar bij normale werkomstandigheden contact mogelijk is tussen smeermiddel en geoogste producten, mogen enkel gesmeerd worden met smeermiddelen die goedgekeurd zijn voor gebruik in de voeding. Smeermiddelen moeten voldoen aan een standaard, bijvoorbeeld DIN V10517, NSF 116-2000 of ze moeten USDA-goedgekeurd zijn (H1). Er mag hiervan alleen worden afgeweken indien de constructeur of diens officiële vertegenwoordiger schriftelijk verklaart dat de voedingsgeschikte	+*

Code	PG	Omschrijving vereiste	Niveau: G-040
	V V* Z P T Ts	smeermiddelen niet in aanmerking komen voor het beoogde gebruik van de machine.	
3.1.4	Alle	Machines en gereedschappen die olie of mazout verliezen, mogen niet gebruikt worden indien er een risico op verontreiniging van de plantaardige producten bestaat.  Gelekte olie of mazout en producten die daarmee in contact zijn geweest, worden onmiddellijk behandeld volgens de lekkageprocedure (zie bijlage 2).	A
3.1.5	Gvmk	De machines, apparatuur en gereedschappen die in contact komen met de zaden of met de kiemgroenten moeten vervaardigd zijn uit een geschikt materiaal (glad, niet poreus, niet corrosiegevoelig, gemakkelijk te reinigen en te desinfecteren). Deze moeten proper en in goede staat zijn en, indien nodig, ontsmet.	A
3.1.6	Gvmk	Op het bedrijf zijn adequate voorzieningen aanwezig voor het reinigen, ontsmetten en opslaan van gereedschap en apparatuur. Deze voorzieningen kunnen gemakkelijk schoongemaakt worden en zijn van koud en warm water voorzien. De reiniging en ontsmetting van machines en gereedschappen gebeurt frequent genoeg om verontreiniging van de producten te vermijden.	A
<b>3.2 Keuring en controle van de machines</b>			
3.2.1	Alle	Alle spuittoestellen die kunnen gebruikt worden om gewasbeschermingsmiddelen toe te passen, zijn gecontroleerd volgens de wettelijke bepalingen.  De eigenaar van het spuittoestel laat om de drie jaar een verplichte keuring van ieder aan keuring onderworpen spuittoestel uitvoeren.  De spuittoestellen moeten gekeurd worden door: <ul style="list-style-type: none"> <li>• Eenheid Machines en Landbouwinfrastructuur van het Waals Centrum voor Landbouwkundig Onderzoek (CRA-W) van Gembloux;</li> <li>• Eenheid Technologie en Voeding, dienst Keuring Spuittoestellen van het Instituut voor Landbouw- en Visserij en voedingsonderzoek (ILVO) van Merelbeke.</li> </ul> Alleen met gunstig gevolg gekeurde spuittoestellen mogen worden gebruikt in de periode die zowel vermeld is op de door de keuringsdienst aangebrachte zelfklever als op het bezoekrapport.	A

Code	PG	Omschrijving vereiste	Niveau: G-040
		<p>Het verlies, de beschadiging of de verdwijning van het zelfklevende vignet moet onmiddellijk aan de keuringsoverheid gemeld worden.</p> <p>De verkoper en de koper van een spuittoestel stellen samen binnen de dertig dagen de keuringsoverheid in kennis van de verkoop van het spuittoestel. Dit geldt ook voor spuittoestellen die in het buitenland werden aangekocht.</p> <p>Wanneer een spuittoestel niet meer gebruikt wordt, moet de eigenaar binnen de dertig dagen de keuringsoverheid ervan informeren, door middel van het voorziene formulier.</p> <p>Niet van toepassing voor rug- en lansspuittoestellen (die over ten hoogste twee op het einde van een lans gemonteerde spuitdophouders beschikken).</p>	
3.2.2	Alle	De spuittoestellen zijn in goede staat. Op het bedrijf wordt minstens jaarlijks een controle uitgevoerd op de spuittoestellen. De bevindingen worden genoteerd.	B
<b>3.3 Verpakkingen</b>			
3.3.1	A As Gvm lg KF HF GOEG GOEGs oGbp B C H Hs V V* Z P T Ts	De verpakkingen gebruikt voor de oogst en de opslag van producten zijn in goede staat (vb. geen loszittende delen, geen roestvlekken die in contact kunnen komen met producten), proper en worden, indien nodig, gewassen of ontsmet.	A
3.3.2	A As Gvm lg KF HF GOEG GOEGs oGbp B C H Hs V V* Z	Herbruikbare verpakkingen die in contact komen met producten die een risico inhouden voor de verspreiding van plantenziekten (vb. plantmateriaal geïnfecteerd met organismen die een belangrijk fytosanitair risico vormen), worden ontsmet voor of na ieder contact met deze producten.	+*



Code	PG	Omschrijving vereiste	Niveau: G-040
	P T Ts		
3.3.3	A As Gvm lg KF HF V V*	<p>De verkoopverpakkingen die in contact komen met het product, zijn voedingsgeschikt (vb. aangetoond door de fabrikant/leverancier met een document of de vermelding 'Voedingsgeschikt' of het betrokken symbool op de verpakking). Op het bedrijf is volgende informatie beschikbaar: naam en adres van de fabrikant/de verantwoordelijke verkoper van de verpakkingen.</p> <p>Niet van toepassing indien de verkoopverpakkingen aan de landbouwer worden geleverd door de afnemers (verwerkende industrie, producentenorganisatie-veiling), aangezien de afnemers instaan voor conforme verpakkingen.</p>	A
<b>3.4 Landbouwtransport</b>			
3.4.1	Alle	<p>Alle materiaal gebruikt voor het transport van producten, is afdoende proper.</p> <p>Vóór het transport van producten bestemd voor menselijke of dierlijke voeding, wordt het materiaal grondig gereinigd en, indien nodig, ontsmet – en dat telkens na transport van organische meststoffen in bulk en andere risicoproducten (vb. aarde bemest met dierlijke meststoffen, tuinaarde, asbest, substraat voor de teelt van paddenstoelen, metaalafval, smeermiddelen, bijproducten van dierlijke oorsprong niet bestemd voor menselijke voeding).</p>	A
3.4.2	A As Gvm lg KF HF GOEG GOEGs oGbp B C H Hs V V* Z P T Ts	<p>Vóór het transport van kwetsbare plantaardige producten met fytosanitaire risico's (vb. pootgoed) worden de delen van het transportmiddel die in contact komen met deze producten grondig gereinigd en ontsmet. Deze reiniging en deze ontsmetting worden minstens uitgevoerd bij het wisselen van type product, of bij het overschakelen naar een ander lot van hetzelfde product. Indien het transport door derden gebeurt, kan de landbouwer een bewijs van de ontsmetting vragen.</p>	+*
3.4.3	Gvmk	De transportruimtes en -containers worden niet voor het transport van andere goederen dan levensmiddelen gebruikt, indien dit tot verontreiniging kan leiden.	A

Code	PG	Omschrijving vereiste	Niveau: G-040
3.4.4	Gvmk	De transportruimtes en -containers gebruikt voor het transport van kiemgroenten beschikken over koeling.	A

## 4.4 Teelttechniek en naogstbehandeling

Code	PG	Omschrijving vereiste	Niveau: G-040
<b>4.1 Uitgangsmateriaal</b>			
4.1.1	Alle	Elke landbouwer die partijen van paspoortplichtig plant- of zaaigoed ontvangt, moet de traceerbaarheid ervan kunnen garanderen op het niveau van de verkoopseenheid (bijlage 4) . De ontvangen plantenpaspoorten of de traceerbaarheidsgegevens ervan worden gedurende minstens drie jaar bewaard. Indien plantenpaspoorten of de traceerbaarheidsgegevens bewaard worden voor het registreren van de inkomende producten (dossier IN), worden ze vijf jaar bewaard.	A
4.1.2	Alle	De landbouwer gebruikt gezond plantmateriaal, zaaigoed of gecertificeerd uitgangsmateriaal in overeenstemming met de geldende wetgeving voor de productie en verkoop van zaden en plantgoed voor de betrokken soorten.  De landbouwer controleert of het geleverde uitgangsmateriaal visueel ziektevrij is.	B
4.1.3	Gvmk	De producent heeft van zijn leveranciers van zaden bestemd voor de productie van kiemgroenten, een verklaring waaruit blijkt dat: <ul style="list-style-type: none"> <li>• de zaden geschikt zijn voor de productie van kiemgroenten;</li> <li>• de zaden geproduceerd en gehanteerd werden volgens methoden die het mogelijk maken risico's van microbiologische, chemische of fysische verontreiniging te vermijden (Goede Landbouw Praktijken, Good Horticultural Practices);</li> <li>• de leveranciers beschikken over een gevalideerd/gecertificeerd Autocontrolesysteem indien mogelijk, of een gelijkaardige garantie;</li> </ul> Er is voor elke zending een verklaring van de leverancier beschikbaar. Een zending komt overeen met een combinatie van: soort x oorsprong x datum van levering.	A
4.1.4	Gvmk	De zaden bestemd voor de productie van kiemgroenten worden bewaard in omstandigheden die beschadiging en besmetting voorkomen.	A
4.1.5	Gvmk	De producent beschikt voor zaden bestemd voor de productie van kiemgroenten, ingevoerd uit derde landen, over een kopie van het officieel invoercertificaat conform met model (zie bijlage 9),	A

Code	PG	Omschrijving vereiste	Niveau: G-040
		waaruit blijkt dat de zaden werden geteeld in hygiënische omstandigheden.	
4.1.6	Gvmk	<p>De landbouwer beschikt over de resultaten van de analyse van voor kiemgroenten bestemde zaden op shigatoxine-producerende <i>E. coli</i> (STEC) en <i>Salmonella</i>, afgeleverd door de leverancier.</p> <p>De producent moet elke partij zaden ten minste één keer laten analyseren (0,5% van het gewicht van het lot onder de vorm van substalen van 50g) op shigatoxine-producerende <i>E. coli</i> (STEC) en <i>Salmonella</i>. De staalname gebeurt minstens een keer per maand en ten vroegste 48 u na de start van het kiemproces. Dit kan gebeuren in samenhang met kiemingstesten. (zie bijlage 9).</p>	A
4.1.7	Gvmk	<p>De zaden worden net voor aanvang van het ontkiemen gewassen met water dat ten minste van microbiologische drinkkwaliteit is.</p> <p>Apparatuur en recipiënten voor het weken moeten voor gebruik grondig worden gereinigd, ontsmet en gespoeld en moeten geschikt zijn voor voedselproductie.</p> <p>Het water gebruikt voor het wassen van de zaden mag niet opnieuw bij de productie van kiemgroenten worden gebruikt.</p>	A
4.1.8	A As P	De landbouwer gebruikt enkel gecertificeerd pootgoed of aangegeven hoeveepootgoed voor aardappelen.	A
4.1.9	P	<p>De landbouwer geeft elke productie van hoeveepootgoed, met of zonder plantenpaspoort, vóór 31 mei aan bij de bevoegde LCE van het FAVV. Voor hoeveepootgoed is een officiële staalname voor bruinrot en ringrot verplicht.</p> <p>Voor hoeveepootgoed is een erkenning voor het uitreiken van het plantenpaspoort nodig als de landbouwer de bedoeling heeft om zijn hoeveepootgoed te produceren, te bewaren of te gebruiken buiten de gemeente van zijn bedrijf en de aangrenzende gemeentes, of in een opslageenheid die hem niet toebehoort of waarvoor hij geen exclusief gebruik heeft. In dit geval is ook een staalname voor opsporing van aardappelcystenaaltjes (<i>Globodera</i>) verplicht (zie eis 4.1.13).</p> <p>Opmerking: Voor hoeveepootgoed moet de landbouwer in de praktijk geen plantenpaspoort afleveren omdat het pootgoed moet worden gebruikt door de persoon die het heeft geproduceerd.</p>	A

Code	PG	Omschrijving vereiste	Niveau: G-040
4.1.10	Gvmp P Z	<p>Voor leveringen binnen de EU moet voor het plantgoed/pootgoed voor vermeerdering of opplant een plantenpaspoort worden afgeleverd. In geval van gecertificeerd materiaal is dit gecombineerd met een certificeringsetiket. Dit geldt ook voor de zaden van de soorten die opgenomen zijn in bijlage 4.</p> <p>Voor export buiten de EU moet bovendien een fytosanitair certificaat aanwezig zijn.</p> <p>De landbouwer moet de informatie met betrekking tot de afgeleverde plantenpaspoorten gedurende minstens drie jaar bewaren (zie bijlage 4). Wanneer het plantenpaspoort in het kader van het register IN-OUT gebruikt wordt, moet de informatie gedurende vijf jaar bewaard worden. Niet van toepassing voor niet paspoortplichtige zaden.</p>	A
4.1.11	P	De landbouwer meldt elke wijziging in de opslagruimte of de plantplaats van hoeveepootgoed, met of zonder plantenpaspoort, vóór 15 februari van het jaar van uitplanten van het hoeveepootgoed bij de LCE van het FAVV.	A
4.1.12	Z P	De pootgoed partijen moeten gescheiden van de consumptie aardappelen worden behandeld, opgeslagen en bewaard, om elke kruiscontaminatie of verlies van traceerbaarheid te vermijden.	A
4.1.13	P Z	De landbouwer voldoet aan de voorwaarden van veldkeuring. Aardappelpootgoed (met inbegrip van hoeveepootgoed) waarvoor een plantenpaspoort nodig is, mag uitsluitend geproduceerd worden op percelen die vóór het planten door het FAVV officieel onderzocht en erkend werden als niet besmet door aardappelcystenaaltjes ( <i>Globodera rostochiensis</i> en <i>Globodera pallida</i> ). Niet van toepassing voor niet paspoortplichtige zaden.	A
4.1.14	P	<p>Voor gecertificeerd aardappelpootgoed: Alle uit een andere lidstaat van de EU binnengebrachte partijen moederplanten moeten onderworpen worden aan een autocontrole door de operator en aan een monitoring door het FAVV, om de afwezigheid van <i>Clavibacter</i> en <i>Ralstonia</i> te bevestigen. De gewesten nemen 2 monsters per partij waarvan het eerste op kosten is van de operator en het tweede op kosten van het FAVV.</p> <p>De partijen moederplanten afkomstig van Belgisch instandhoudingsmateriaal die voor het eerst worden ingeschreven voor de productie van prebasis pootgoed, moeten eveneens</p>	A

Code	PG	Omschrijving vereiste	Niveau: G-040
		worden bemonsterd door de gewesten: 1 monster per elke begonnen hoeveelheid van 5 ton en niet meer dan 10 monsters, op kosten van de operator. Het autocontroleprogramma voor pootgoed dat niet moet worden ingeschreven (instandhoudingsmateriaal) valt onder de verantwoordelijkheid van de teler.  Deze eisen hebben alleen betrekking op gecertificeerd plantgoed, en niet op hoevepootgoed.	
4.1.15	A P	Het snijden van aardappelpootgoed bestemd voor de vermeerdering of voor de productie van consumptieaardappelen vertoont belangrijke fyto-sanitaire risico's en wordt streng afgeraden. Wanneer dit toch moet gebeuren, moeten de voorschriften van bijlage 6 gerespecteerd worden.  Het snijden van pootgoed bestemd voor de productie van gecertificeerd pootgoed is verboden.  Het snijden kan gebeuren ofwel op de vestigingseenheid van de gebruiker van het gesneden pootgoed, ofwel op de vestigingseenheid van de geregistreerde loonwerker. In elk geval draagt de gebruiker van het gesneden pootgoed alle fyto-sanitaire risico's.  De verkoop of de gratis overdracht van gesneden pootgoed is verboden.	A
4.1.16	A P	Het snijden van aardappelpootgoed gebeurt: <ul style="list-style-type: none"> <li>• door de gebruiker van de gesneden pootgoed; of</li> <li>• door een loonwerker die bij het FAVV geregistreerd is, op aanvraag van en voor rekening van de gebruiker van het gesneden pootgoed.</li> </ul> Als het snijden van aardappelpootgoed in een andere EU-lidstaat is gebeurd, moet een officiële verklaring van de fyto-sanitaire autoriteiten van het betreffende land worden voorgelegd waarin wordt gegarandeerd dat alle goede fyto-sanitaire hygiëne praktijken in acht werden genomen.	A
<b>4.2 Vruchtafwisseling</b>			
4.2.1.a	A P	Er wordt een minimale rotatie van 1 jaar op 3 toegepast met uitzondering voor teelt in permanente serres.	A
<b>4.3 Bemesting en bodembeheer</b>			

Code	PG	Omschrijving vereiste	Niveau: G-040
4.3.1	Alle	Enkel wettelijk toegestane bemestingsproducten worden gebruikt.  Wettelijk toegestane bemestingsproducten voldoen aan de Europese verordening EU 2019/1009, het KB van 28.01.2013 (Bijlage I) of verkregen een wederzijdse erkenning of een ontheffing van de FOD (zie Fytoweb).	A
4.3.2	Alle	Alle toegelaten bemestingsproducten die niet afkomstig zijn van het eigen landbouwbedrijf of van het landbouwbedrijf van derden zijn voorzien van een etiket of begeleidend document, dat door de leverancier aan de landbouwer moet worden overgemaakt. Bemestingsproducten afkomstig van het eigen bedrijf moeten niet voorzien zijn van een etiket of begeleidend document.	A
4.3.3	Alle	In geval van aanwezigheid van dierlijke bijproducten in de meststoffen of bodemverbeterende middelen moet het 'handelsdocument', dat aan de voorwaarde van Verordening 142/2011 voldoet, beschikbaar zijn.  In het Vlaamse Gewest volstaat het 'Mestafzetdocument' of 'overeenkomst burenregeling' als commercieel document indien dierlijke bijproducten als dierlijke mest gebruikt worden.  Voor meststoffen en bodemverbeterende middelen die dierlijke bijproducten bevatten die geen dierlijke mest zijn, gelden volgende gebruiksbeperkingen: <ul style="list-style-type: none"> <li>• Indien verwerkte dierlijke eiwitten (categorie 3) of vleesbeendermeel (categorie 2) aanwezig zijn, is het gebruik op weiden waar vee toegang tot heeft of die bestemd zijn voor groenvoer, verboden.</li> <li>• Na toediening is begrazing door vee of maaien voor gebruik in diervoeder pas toegestaan na 21 dagen.</li> </ul>	A
4.3.4	Alle	Voor de bemestingsproducten afkomstig van afvalstoffen (bvb. zuiveringsslib, slijpkalk, compost, enkelvoudige organische meststoffen, digestaat van organische oorsprong,...) beschikt de landbouwer over :  Wallonië: (een kopie van) het <u>begeleidend document</u> (volgens OWD-model) voor zuiveringsslib. Voor alle andere producten op basis van afvalstoffen - de grondstofverklaring en het traceringsdocument. (Besluit van Waalse Regering van 14.06.2001).	+*

Code	PG	Omschrijving vereiste	Niveau: G-040
		<p>Vlaanderen: In geval van gecertificeerde compost een VLACO attest. In alle andere gevallen een grondstofverklaring van OVAM conform Vlarema. Indien deze bemestingsproducten worden verhandeld moet men bijkomend een ontheffing bekomen bij de FOD Volksgezondheid, Veiligheid van de Voedselketen en Leefmilieu, Dienst Gewasbeschermingsmiddelen en Bemestingsproducten. Een kopie van de grondstofverklaring moet het transport vergezellen</p> <p>Indien van toepassing, moeten de analyseresultaten gedurende vijf jaar worden bijgehouden.</p> <p>Niet van toepassing op producten die hun einde-afvalstatuut hebben bereikt via Verordening (EU) 2019/1009.</p>	
4.3.5	Alle	<p>Zuiveringslib- afkomstig van de agro-voedingsindustrie en digestaten die dit type slib bevatten, kunnen gebruikt worden op voorwaarde dat de leverancier een federale toelating heeft voor dit type slib.</p> <p>Het gebruik van officieel toegelaten zuiveringslib is niettemin verboden op:</p> <ul style="list-style-type: none"> <li>• Weiden en voedergewassen, indien geen wachttijd van zes weken tussen toepassing en beweiding of oogst wordt gerespecteerd;</li> <li>• Groenten, aardappelen en fruit met uitzondering van boomgaarden, tenzij het gebruik plaatsvindt na de oogst en vóór de volgende bloei en dus niet tijdens het groeiseizoen;</li> <li>• Gronden bestemd voor de teelt van groenten of vruchten die normaliter in rechtstreeks contact staan met de bodem en normaal gezien rauw worden geconsumeerd. Het verbod geldt gedurende een periode van tien maanden voorafgaand aan de oogst.</li> </ul> <p>Dit verbod is niet van toepassing voor meststoffen en bodemverbeterende middelen die voorkomen in bijlage 2.2 lijst van materialen die overeenkomstig hoofdstuk 2 in aanmerking komen voor gebruik als grondstoffen' van Vlarema en op producten die hun einde-afvalstatuut hebben bereikt via Verordening (EU) 2019/1009.</p> <p>Digestaat dat geen zuiveringslib bevat mag wel tijdens het groeiseizoen worden toegepast.</p>	A



Code	PG	Omschrijving vereiste	Niveau: G-040
		Voor digestaten die zuiveringsslib bevatten, worden in bepaalde gevallen sommige van bovenstaande gebruiksbeperkingen geschrappt. Deze gebruiksbeperkingen kunnen worden geraadpleegd op het begeleidend document of in de ontheffing. De ontheffing kan worden teruggevonden op fytoweb: <a href="https://fytoweb.be/nl/meststoffen/aanvraagprocedure-tot-ontheffing">https://fytoweb.be/nl/meststoffen/aanvraagprocedure-tot-ontheffing</a>	
4.3.6	Alle	<p>Vlaanderen: Het gebruik van slib van rioolwaterzuiveringsinstallaties (RWZI-slib) op landbouwgrond is verboden.</p> <p>Wallonië: Voor zuiveringsslib afkomstig van stedelijke waterzuiveringsinstallaties is een federale toelating vereist. Dit type slib mag enkel gebruikt worden op akkerbouwgewassen en meteen voor ploegen. Er geldt een minimumperiode van 12 maanden tussen het gebruik van slib en de oogst van groenten-, fruit- en aardappelgewassen op het perceel.</p> <p>Voor digestaten die dit zuiveringsslib bevatten, worden in bepaalde gevallen sommige van bovenstaande gebruiksbeperkingen geschrappt. Deze concrete gebruiksbeperkingen kunnen worden geraadpleegd op het begeleidend document of in de ontheffing. De ontheffing kan worden teruggevonden op fytoweb: <a href="https://fytoweb.be/nl/meststoffen/aanvraagprocedure-tot-ontheffing">https://fytoweb.be/nl/meststoffen/aanvraagprocedure-tot-ontheffing</a>.</p>	A
<b>4.4 Gewasbescherming en geïntegreerde bestrijding</b>			
4.4.1	Alle	<p>Op het bedrijf worden vóór en tijdens de teelt en bij opslag enkel in België erkende gewasbeschermingsmiddelen en biociden gebruikt. De gewasbeschermingsmiddelen en biociden worden toegepast conform de gebruiksvoorwaarden zoals vermeld op het etiket of de toelatingsakte.</p> <p>De erkende gewasbeschermingsmiddelen kunnen geraadpleegd worden op <a href="http://www.fytoweb.be">www.fytoweb.be</a> en de erkende biociden op <a href="http://www.health.belgium.be">www.health.belgium.be</a></p>	A
4.4.2	Alle	Wie een gewasbeschermingsmiddel aanwendt, moet de nodige maatregelen treffen om te vermijden dat schade wordt berokkend aan de gezondheid van mensen, nuttige dieren en aan naburige teelten.	A

Code	PG	Omschrijving vereiste	Niveau: G-040
		De landbouwer moet er zorg voor dragen dat elk werktuig, voorwerp of voertuig dat gediend heeft bij het gebruik van het gewasbeschermingsmiddel zorgvuldig en onmiddellijk wordt gereinigd.	
4.4.3	Alle	De lege verpakkingen van gewasbeschermingsmiddelen (incl. zegels) worden op een droge, veilige plaats bewaard tot aan de ophaling van « AgriRecover ». Zie <a href="http://www.agrirecover.eu">www.agrirecover.eu</a> .  Bij de toepassing van vloeibare gewasbeschermingsmiddelen worden de zorgvuldig geledigde verpakkingen voldoende met water gespoeld. De lege verpakkingen worden gedroogd in een reservoir die eventuele lekvloeistof opvangt en correct verwerkt.	A
4.4.4	Alle	Bij de toepassing van gewasbeschermingsmiddelen worden de benodigde hoeveelheden berekend, om resten te voorkomen.	A
4.4.5	Alle	Bij de toepassing van gewasbeschermingsmiddelen worden de geldende bufferzones gerespecteerd: <ul style="list-style-type: none"> <li>• De pesticidevrije bufferzone van 3 meter op de landbouwpercelen (incl. tray- en containervelden) langs waterlopen die zijn opgenomen in de Vlaamse Hydrografische Atlas (aangeduid met blauwe lijn op de verzamelaanvraag)</li> <li>• De fyto-vrije bufferzone van 1 m voor veldspuiten en van 3 m voor boomgaardspuiten tegenover alle oppervlaktewater en verhardingen met waterafvoer.</li> <li>• De specifieke bufferzones vermeld op het etiket van het product. Voor bepaalde producten kunnen deze bufferzones worden gereduceerd mits het gebruik van bijkomende driftreducerende maatregelen (zie <a href="http://www.fytoweb.be/">http://www.fytoweb.be/</a> - Info voor de gebruiker – Maatregelen ter beperking van verontreinigen van oppervlaktewater brochure van de FOD volksgezondheid). Deze gereduceerde bufferzone kan nooit kleiner zijn dan deze bepaald in bovenstaande punten.</li> </ul>	A
4.4.6	P	Voor gecertificeerd aardappelpootgoed: Pootgoed dat om welke reden dan ook niet als pootgoed mag worden verkocht, mag niet voor diervoeder of menselijke consumptie aangewend worden tenzij aangetoond is dat enkel gewasbeschermingsmiddelen toegediend werden die voor gebruik bij consumptieaardappelen erkend zijn. Deze middelen moeten (wat de gebruikte hoeveelheden en de wachttermijnen betreft) conform de	A

Code	PG	Omschrijving vereiste	Niveau: G-040
		erkenningssakte gebruikt worden. De toediening ervan moet geregistreerd worden conform hoofdstuk 3.3 'Registratie van gegevens teelt/perceel, opslag/bewerking en transport'. De perceel/productfiche wordt aan de afnemer doorgegeven indien deze er specifiek naar vraagt.	
<b>4.5 Water voor primaire productie en daarmee verband houdende bewerkingen</b>			
4.5.1	Gvm KF HF V V*	De bronnen, distributie- en opslagsystemen van het landbouwwater zijn visueel voldoende onderhouden en proper.	B
4.5.2	Gvm KF HF V V*	De landbouwer beschikt over een overzicht van de gebruikte bronnen van water per landbouwactiviteit - irrigatie, fertigatie, gewasbescherming, naogst wassen en spoelen, transport en sorteren, hygiëne van het personeel en alle andere mogelijk relevante activiteiten. De landbouwer maakt daartoe gebruik van de Tabel 9 opgenomen in bijlage 3.	A
4.5.3	Gvm KF HF V V*	De landbouwer beschikt over een schriftelijke risicobeoordeling voor het water gebruikt bij voor-oogstactiviteiten (irrigatie, fertigatie, gewasbescherming) en na-oogstactiviteiten (spoelen, reinigen, transport en sorteren) De nadruk ligt op mogelijke microbiologische verontreiniging van de producten. De risicobeoordeling bij voor-oogstactiviteiten wordt uitgevoerd per teelt en per type herkomst van water, per kalenderjaar of seizoen en bij wijzigingen in de risico's. De risicobeoordeling bij na-oogstactiviteiten wordt per type herkomst water en bij wijzigingen van de risico's. De producent maakt daartoe gebruik van de beslissingsboom opgenomen in bijlage 3.	A
4.5.4	Gvm KF HF V V*	Indien de risicobeoordeling dit vereist of de wateranalyses de richtlijn van 1000 kve/ 100 ml overschrijden (zie bijlage 3), worden afdoende maatregelen genomen om verontreiniging van het product te voorkomen. Vb. vervanging of desinfectie van het gebruikte water, enz.	A
4.5.5	Alle	Voor irrigatie, fertigatie en toepassing van gewasbeschermingsmiddelen wordt gebruik gemaakt van hemelwater, oppervlaktewater, grondwater, leidingwater of proceswater.  Proceswateren, anders dan deze beschreven in bijlage 3, kunnen worden aanvaard mits goedkeuring van het FAVV.	A

Code	PG	Omschrijving vereiste	Niveau: G-040
		<p>Andere waterbronnen worden enkel gebruikt indien vooraf is aangetoond door een grondige risicobeoordeling, geval per geval, dat risico's verbonden aan het gebruik van dit water ontbreken.</p> <p>Rioolwater of water afkomstig van bronnen waarin niet gezuiverd rioolwater terecht komt, worden niet gebruikt.</p> <p>Voor informatie over verschillende waterbronnen: zie bijlage 3.</p>	
4.5.6	Gvmk	Voor irrigatiewater wordt ten minste water van microbiologische drinkkwaliteit gebruikt, teneinde iedere vorm van besmetting te voorkomen.	A
4.5.7	Gvm HF V V* A As IG	<p>Voor het water gebruikt voor na-oogstactiviteiten (wassen, spoelen, transport, sorteren) geldt (zie bijlage 3):</p> <ul style="list-style-type: none"> <li>• Water uit stormbekkens wordt nooit gebruikt.</li> <li>• Voorafgaand wassen met het doel het verwijderen van aarde en onreinheden gebeurt ten minste met schoon water als uitgangswater.</li> <li>• De laatste wasbeurt of spoeling gebeurt ten minste met schoon water. Voor groenten en fruit klaar voor consumptie is het gebruik van water van ten minste microbiologische drinkkwaliteit als uitgangswater verplicht. Transport- en sorteewater is ten minste microbiologische drinkkwaliteit als uitgangswater gebruiken.</li> <li>• Voor het wassen van verpakkingen voor fruit of groenten klaar voor consumptie wordt ten minste schoon water gebruikt, wanneer de verpakkingen gebruikt worden vóór de laatste spoeling van de producten. Wanneer de verpakkingen gebruikt worden als verkoop/eindverpakking, gebeurt de laatste spoeling met water van ten minste microbiële drinkkwaliteit (bijlage 3).</li> </ul>	A
4.5.8	Gvmk	<p>Indien nodig wordt gezorgd voor voorzieningen om de kiemgroenten te kunnen wassen. Elke spoelbak of vergelijkbare inrichting, bestemd voor het wassen van kiemgroenten, is voorzien van drinkbaar water en wordt schoon gehouden en, zo nodig, worden ontsmet.</p> <p>Het water gebruikt na-oogst (wassen, spoelen, transport, sorteren) bij kiemgroenten is ten minste van microbiologische drinkkwaliteit. Het gebruikte waswater wordt hierbij niet opnieuw gebruikt.</p>	A

Code	PG	Omschrijving vereiste	Niveau: G-040
<b>4.6 Oogst en bewerking</b>			
4.6.1	Alle	Tijdens de oogst en de bewerking waarbij er direct contact is met het product, is roken, eten en drinken verboden, met uitzondering van water uit niet breekbare recipiënten.	A
4.6.2	Gvmk	De werknemers dragen aangepaste en propere werkkledij, die regelmatig wordt vervangen en gewassen.	A
4.6.3	Gvmk	Werknemers vermijden fysieke verontreiniging van producten door losse voorwerpen (bvb. Juwelen, zakdoeken,...).	A
<b>4.7 Productkwaliteit</b>			
4.7.1	Gvmk	Marktklare kiemgroenten zijn vrij van <i>Salmonella</i> , shigatoxineproducerende <i>E. coli</i> (STEC) en <i>Listeria monocytogenes</i> (afwezigheid in 25 g). Voor de monitoring en bemonstering: zie bijlage 10.	A
4.7.2	Gvmk	Na de productie moeten de kiemgroenten onmiddellijk worden gekoeld. De koude keten moet worden gerespecteerd.	A
4.7.3	Gvmb V V*	De producent past de vooroogstcontrole toe, conform bijlage 8. Registraties in het kader van de vooroogstcontrole zijn beschikbaar voor de laatste twee jaar.	A
4.7.4	As	Aardappelen worden opgeslagen in het donker om de vorming van solanine te vermijden. De aardappelloods moet volledig kunnen afgeschermd worden van het daglicht.	+*
4.7.5	GOEGs	Bij de stockage van granen wordt de ontwikkeling van bacteriën en mycotoxines vermeden. Hierbij is het van belang dat de granen na het drogen zo vlug mogelijk gekoeld worden en dat verhitting dankzij een goede ventilatie vermeden wordt.  Volgende maatregelen worden kunnen hiervoor worden aangewend: <ul style="list-style-type: none"> <li>• Afkoelen van de granen tot een temperatuur van minder dan 10°C.</li> <li>• Goed drogen van de granen (vochtigheidsgehalte lager dan 15,5 % voor tarwe, rogge, triticale, gerst, spelt en maïs; 15 %: voor erwten en bonen; 9 % voor koolzaad en vlas).</li> <li>• Verzekeren van een opvolging van de temperatuur.</li> </ul>	+*

Code	PG	Omschrijving vereiste	Niveau: G-040
4.7.6	HF V V*	Voor de opslag en voor de verkoop van appels wordt een visuele controle uitgevoerd op de aanwezigheid van rotte appels (om de ontwikkeling van patuline te beperken).	A

## 4.5 Schadelijke of quarantaine organismen

Code	PG	Omschrijving vereiste	Niveau: G-040
<b>5.1 Algemene maatregelen ter bestrijding van voor planten en plantaardige producten geregelende schadelijke organismen</b>			
5.1.1	Alle	<p>De landbouwer bestrijdt geregelende schadelijke organismen zodra hij de aanwezigheid hiervan vaststelt of deze hem door een vertegenwoordiger van de overheid wordt gemeld. Hij volgt de onderrichtingen van het FAVV met betrekking tot de bestrijding van geregelende schadelijke organismen. Hij vernietigt de producten die besmet zijn met geregelende schadelijke organismen op adequate wijze. De landbouwer heeft bewijs dat alle inspecties en alle wettelijk verplichte of door het FAVV vereiste analyses, voornamelijk in het kader van de aflevering van het plantenpaspoort, zijn uitgevoerd.</p> <p>Info over de quarantaine organismen waarvan de melding aan het FAVV verplicht is, is beschikbaar op de website van het FAVV in het document 'Meldingsplicht en meldingslimieten': <a href="http://www.favv.be/meldingsplicht/meldingslimieten/">http://www.favv.be/meldingsplicht/meldingslimieten/</a>.</p>	A
<b>5.2 Maatregelen ter bestrijding van nematoden (aardappelcystenaaltje (<i>Globodera</i>))</b>			
5.2.1	A	Voor consumptieaardappelen is de verplichte melding aan de betrokken LCE via het meldingsplichtformulier niet vereist als de landbouwer de verplichte maatregelen toepast en in een register vermeldt.	A
<b>5.3 Maatregelen ter bestrijding van bruinrot</b>			
5.3.1	A As P	<p>Indien aardappelen worden geteeld in het beschermingszone bruinrot doet de landbouwer jaarlijks vóór 31 mei aangifte van alle beteelde aardappelpercelen met een oppervlakte van meer dan 10 are. De jaarlijkse aangifte van deze percelen bij het Vlaams Gewest (geen beschermingszones in het Waals Gewest) in het kader van de GLB-premies (verzamelaanvraag) volstaat. Indien geen verzamelaanvraag wordt ingediend, moet een specifieke melding ingediend worden bij de Lokale Controle-Eenheid waartoe de gemeente waarin de percelen gelegen zijn, behoort.</p> <p>Beschermingszone: Arendonk, Balen, Beerse, Berlaar, Brecht, Bocholt, Dessel, Dilsen-Stokkem, Geel, Grobbendonk, Ham,</p>	A

Code	PG	Omschrijving vereiste	Niveau: G-040
		Hamont-achel, Heist-op-den-berg, Herentals, Herenthout, Herselt, Hulshout, Kasterlee, Kinrooi, Leopoldsburg, Lier, Lille, Lommel, Maaseik, Malle, Meerhout, Merksplas, Mol, Neerpelt, Nijlen, Olen, Oud-Turnhout, Overpelt, Ranst, Ravels, Retie, Rijkevorsel, Schilde, Schoten, Turnhout, Vorselaar, Vosselaar, Westerlo, Zandhoven en Zoersel.  Voor meer info zie: <a href="https://www.favv-afsa.be/plantaardigeproductie/ziekten/aardappelen/bacteriele/">https://www.favv-afsa.be/plantaardigeproductie/ziekten/aardappelen/bacteriele/</a>	
5.3.2	A As lg Gvmo Gvmb Gvmp P	Voor de teelt van aardappelen, aubergines en tomaten in het beschermingsgebied (zie eis 5.3.1) wordt geen oppervlaktewater gebruikt, noch voor de irrigatie, noch voor de toepassing van gewasbeschermingsmiddelen.  Vóór de irrigatie van een aardappel perceel gelegen in het beschermingsgebied (zie eis 5.3.1) met ander dan oppervlaktewater (bijvoorbeeld grondwater), wordt de daartoe gebruikte installatie volledig en grondig gespoeld met ander dan oppervlaktewater.	A
5.3.3	A As Gvm lg KF HF GOEG GOEGs oGbp B C H Hs V V* Z P T Ts	Bij de irrigatie met oppervlaktewater van teelten andere dan aardappelen, tomaten of aubergines in het beschermingszone (zie eis 5.3.1), worden alle nodige voorzorgen genomen om te beletten dat aardappelpercelen met het gebruikte oppervlaktewater in aanraking komen door voldoende afstand te houden.  Irrigatie-installaties of delen ervan die gebruikt worden voor het beregenen van deze percelen mogen niet in aanraking komen met aardappel percelen.	A
<p><b>5.4 Maatregelen met betrekking tot bacterievuur bij appel en peer</b></p> <p>Voor een overzicht van de bufferzones voor bacterievuur zie: <a href="http://www.favv.be/professionelen/plantaardigeproductie/ziekten/bacterievuur/">http://www.favv.be/professionelen/plantaardigeproductie/ziekten/bacterievuur/</a></p>			
5.4.1	HF	In de bufferzones voor bacterievuur: De landbouwer die in zijn boomgaarden bacterievuur op appel- of perenbomen vaststelt, moet besmette waardplanten snoeien tot minstens 50 cm onder de laagste infectieplaats. Bij een verspreide of terugkerende besmetting, afzetten tegen de grond of rooien. De verwijderde	A



Code	PG	Omschrijving vereiste	Niveau: G-040
		plantendelen moeten vernietigd worden volgens de instructies van het FAVV.	
5.4.2	HF	In de bufferzones voor bacterievuur: De verplichte melding aan de betrokken LCE via het meldingsplichtformulier is niet vereist als de landbouwer de verplichte maatregelen toepast en in een register de plaats, het aantal besmette planten, de getroffen maatregelen en de wijze van vernietiging van de besmette planten vermeldt.	A
<b>5.5 Maatregelen met betrekking tot moederkoren en fusarium bij granen</b>			
5.5.1	GOEG GOEGs Z	De landbouwer controleert de gezondheidstoestand van de granen gedurende de teelt en de oogst op de aanwezigheid van moederkoren. Indien dit wordt vastgesteld wordt de eerste koper hiervan op de hoogte gebracht. Het bewijs van deze melding kan worden voorgelegd (vb. mail, brief...).	B
5.5.2	GOEG GOEGs Z	De landbouwer controleert de gezondheidstoestand van de granen gedurende de teelt en de oogst op de aanwezigheid van fusarium. Indien dit wordt vastgesteld wordt de eerste koper hiervan op de hoogte gebracht. Het bewijs van deze melding kan worden voorgelegd (vb. mail, brief).	+*
<b>5.6 Maatregelen met betrekking tot het bestrijden van mycotoxinen</b>			
5.6.1	GOEG GOEGs	De landbouwer neemt kennis van de beheersmaatregelen in het kader van mycotoxinen, en past deze zoveel mogelijk toe (zie bijlage 5).	B
5.6.2	GOEG GOEGs	Wanneer tarwe bestemd voor menselijke consumptie na korrelmaïs wordt geteeld, is ploegen van de maïsvelden nodig (met vooraf fijnmalen van de resten) zodat stro en stoppelresten van maïs volledig worden ingewerkt. Niet van toepassing op de erosiegevoelige percelen.	B

## 4.6 Overzicht registratie

De vereisten met betrekking tot registratie zijn:

Code	PG	Omschrijving vereiste	Niveau: G-040
<b>6.1 Algemeen</b>			
6.1.1	Alle	De registers worden ten minste 5 jaar bewaard.	A
6.1.2	Alle	De landbouwer en het bedrijf zijn correct geïdentificeerd bij de bevoegde autoriteiten (o.a. FAVV, regionale overheden, KBO,...). Hij moet geregistreerd zijn bij het FAVV voor alle activiteiten die onder de bevoegdheid van het FAVV vallen.	A
6.1.3	Alle	Voor niet in België erkende gewasbeschermingsmiddelen die bestemd zijn om gebruikt te worden op percelen in een buurland beschikt de landbouwer over een verplichte import/export toelating van het FAVV.	A
6.1.4	Alle	Volgende zaken zijn visueel geïdentificeerd en gelokaliseerd op een plattegrond of een kaart: percelen, productielocaties, opslag- en bewerkingsruimtes, verkooplocaties, en distributiesystemen en opslagplaatsen van het water gebruikt voor- of na-oogst. Voor groenten versmarkt, fruit en directe verkoop aan de consument: Waterbronnen worden geïdentificeerd aan de hand van bijlage 3.	A
6.1.5	Gvmp P Z	De landbouwer die paspoortplichtige planten teelt is erkend door het FAVV voor het afleveren van plantenpaspoorten. Alvorens te starten met het telen van planten waarvoor een plantenpaspoort vereist is, moet de operator die erkend is voor het afleveren van plantenpaspoorten eveneens voldoen aan de specifieke verplichtingen van deze erkenning (zie bijlage 4). Dit geldt ook voor de productie van hoeveepootgoed met plantenpaspoort en voor het zaaien van zaden voor vermeerdering van de soorten opgenomen in bijlage 4. Niet van toepassing op zaden waarvoor geen plantenpaspoort vereist is.	A

Code	PG	Omschrijving vereiste	Niveau: G-040
6.1.6	Gvmk	De producent is erkend door het FAVV voor de productie van kiemgroenten.	A
6.1.7	P	Aardappelpootgoed: De producent of bereider die de oogst opslaat moet een opslagplan opstellen, met aanduiding van de pootgoed partijen.	A
<b>6.2 Dossier IN &amp; OUT</b>			
6.2.1.a	Alle	<p><b>Dossier IN:</b> Voor de inkomende producten:</p> <ul style="list-style-type: none"> <li>• Plantaardig uitgangsmateriaal (plantgoed, zaden,...)</li> <li>• Gewasbeschermingsmiddelen en biociden</li> <li>• Meststoffen</li> </ul> <p>Volgende gegevens moeten kunnen worden voorgelegd worden: de aard, de identificatie en de hoeveelheid van het product, de ontvangstdatum, naam en adres of website van de leverancier (het adres van de vestigingseenheid).</p> <p>Een ordelijk klassement wordt aanbevolen. Daar waar gegevens ontbreken, moeten deze aangevuld worden op de documenten.</p>	A
6.2.1.b	Gvmk	<p><b>Dossier IN:</b> Voor de inkomende producten:</p> <p>Zaden voor de productie van kiemgroenten</p> <p>Volgende gegevens moeten kunnen worden voorgelegd: de aard, de identificatie en de hoeveelheid van het product, de ontvangstdatum, naam en adres of website van de leverancier (het adres van de vestigingseenheid).</p> <p>Verder heeft de producent ter beschikking: taxonomische naam, referentienummer van de partij, naam en adres of website van de producent van de zaden, kopie van het invoercertificaat (zie bijlage 10). Als de zaden die bestemd zijn voor het kiemen afkomstig zijn van een andere landbouwer, dan moet de producent ook beschikken over de naam en het adres van de exploitant van waar de zaden afkomstig zijn.</p>	A
6.2.2	Alle	<b>Dossier OUT:</b> Voor de uitgaande producten:	A

Code	PG	Omschrijving vereiste	Niveau: G-040
		<ul style="list-style-type: none"> <li>• Plantaardig vermeerderingsmateriaal (incl. planten bestemd voor opplant en zaden)</li> <li>• Plantaardige producten</li> </ul> <p>Volgende gegevens moeten kunnen worden voorgelegd: de aard, de identificatie en de hoeveelheid van het product, de verzenddatum, het adres van de vestigingseenheid waar het product wordt geleverd.</p> <p>Indien een lotcode vereist is, wordt deze in het register opgenomen.</p> <p>De landbouwer houdt een ordelijk klassement bij. Daar waar gegevens ontbreken, worden deze aangevuld op de documenten.</p>	
6.2.3	A Gvm KF HF V V*	Voor de etikettering van voorverpakte onverwerkte plantaardige primaire producten verkocht door de primaire producent/verpakker/verkoper worden de voorwaarden opgenomen in bijlage 10 toegepast.	A
<b>6.3 Teeltregistraties</b>			
<b>De registratie van de teeltgegevens bevat de volgende elementen :</b>			
<i>Gewasbescherming</i>			

Code	PG	Omschrijving vereiste	Niveau: G-040
6.3.8	Alle	<p>De landbouwer registreert ten laatste 7 dagen na de uitvoering alle gewasbeschermingsmiddelen (herbiciden, fungiciden, insecticiden en grondontsmetting) toegepast voor, tijdens en na de teelt (naoogst behandeling), vb. op de teelt- of perceelfiche (indien van toepassing) of in het veldboek. Daarbij worden volgende gegevens geregistreerd:</p> <ul style="list-style-type: none"> <li>• Datum van toepassing</li> <li>• Naam van het gebruikte product</li> <li>• Gebruikte dosis</li> <li>• Plaats van toepassing (perceel)</li> <li>• Naam van de teelt</li> <li>• Variëteit (indien geïdentificeerd)</li> <li>• Beoogde vijand</li> <li>• Naam van de uitvoerder (de landbouwer zelf, de loonwerker of bekwame werknemer).</li> </ul> <p><i>Aanbeveling voor de teelt van GOEG, suikerbieten, cichorei en oG bP.</i></p>	A
<i>Bemesting</i>			
6.3.12	R	<p>De landbouwer registreert de data van het toedienen van organische meststoffen en bodemverbeterende middelen die bijproducten van dierlijke oorsprong bevatten (vb. bloedmeel, vleesmeel, beendermeel) en de overeenkomstige data van toegang tot de weide/van maaien evenals de data van de eerst mogelijke aanvang van de oogst.</p>	A
	<i>Irrigatie</i>		

Code	PG	Omschrijving vereiste	Niveau: G-040
6.3.14	A As Gvm lg KF HF GOEG GOEGs oGbp B C H Hs V V* Z P T Ts	De landbouwer registreert de datum van de laatste irrigatie en de herkomst van het water.	A
<i>Oogst</i>			
6.3.15	Alle	De landbouwer registreert de oogstdatum of oogstperiode.	A
<b>6.4 Andere registraties</b>			
6.4.1	Alle	<p>De fiche van stockage en/of bewerking is correct ingevuld (zie hoofdstuk 3.2).</p> <p>Het gebruik van gewasbeschermingsmiddelen bij de opslag van plantaardige producten wordt ten laatste 7 dagen na de uitvoering geregistreerd. Voor As, GOEGs, Gvm, lg, KF, HF, H moet hiervoor gebruik worden gemaakt van de stockage- en/of bewerkingsfiche. Voor de overige teelten kan de landbouwer gebruik maken van bestaande documenten (vb. spuitdagboek, veldboek), een stockage- en/of bewerkingsfiche invullen of een ander soort document gebruiken.</p> <p>Voor gewasbeschermingsmiddelen moeten de volgende gegevens geregistreerd worden:</p> <ul style="list-style-type: none"> <li>• Handelsnaam van het gebruikte middel</li> <li>• Datum toediening</li> <li>• Behandeld product</li> <li>• Locatie van het behandeld product (partijnummer of identificatie van de opslaglocatie)</li> <li>• Gebruikte dosis per ton</li> </ul> <p>Deze vereiste geldt ook wanneer behandelingen door derden worden uitgevoerd.</p>	A

Code	PG	Omschrijving vereiste	Niveau: G-040
6.4.2	Alle	<p>Het gebruik van biociden bij de productie en/of opslag van plantaardige producten moet ten laatste 7 dagen na de uitvoering geregistreerd worden. De landbouwer kan gebruik maken van bestaande documenten (vb. spuitdagboek, veldboek, ...), een perceels-/teeltfiche of een ander soort document.</p> <p>Voor biociden worden de volgende gegevens geregistreerd:</p> <ul style="list-style-type: none"> <li>• Type behandelde uitrusting (machines, palletkisten, andere recipiënten, opslageenheid, voertuigen, infrastructuur)</li> <li>• Datum behandeling</li> <li>• Aangewend biocide (volledige handelsbenaming)</li> <li>• Concentratie en gebruikte hoeveelheid.</li> </ul> <p>Deze eis geldt ook wanneer behandelingen door derden worden uitgevoerd.</p> <p>Deze eis is een aanbeveling voor bedrijven met enkel producties die niet bedoeld zijn voor menselijke of dierlijke consumptie.</p>	A
6.4.3	Alle	<p>Gereguleerde schadelijke organismen moeten worden gemeld bij het FAVV (via een meldingsformulier) wanneer hun aanwezigheid wordt vastgesteld.</p> <p>Zodra er een vermoeden van besmetting bestaat en de resultaten van de analyses worden afgewacht, neemt de operator onmiddellijk de nodige voorzorgsmaatregelen om de vestiging en de verspreiding van deze organismen te voorkomen. Indien het resultaat van de analyses positief is volgt hij de instructies van de LCE op.</p> <p>Hij houdt de relevante informatie uit deze dossiers (kopieën meldingsformulier, analyseverslagen,...) ter beschikking van de bevoegde autoriteiten.</p>	A
6.4.4	Alle	Resultaten van analyses worden, indien van toepassing, ordelijk bijgehouden.	A
6.4.5	Alle	Het gebruik van genetisch gemodificeerde zaden wordt in een register vermeld.	+*

Code	PG	Omschrijving vereiste	Niveau: G-040
6.4.6	Alle	De landbouwer beschikt over een procedure voor de registratie van klachten over leveranciers, dienstverleners en klanten. Klachten worden geregistreerd.	B
6.4.7	Gvmp P Z	De operator die over een erkenning voor het afleveren van plantenpaspoorten beschikt, moet alle relevante informatie met betrekking tot de plantenpaspoorten van ontvangen en geleverde planten registeren (zie bijlage 4).  Er moeten traceerbaarheidssystemen of -procedures worden vastgesteld om de verplaatsing van producten binnen en tussen hun eigen bedrijfsruimten te traceren.  De informatie wordt gedurende minstens drie jaar bewaard. Wanneer de gegevens in het kader van het register IN - OUT gebruikt worden, worden ze gedurende vijf jaar bewaard.  Niet van toepassing voor niet paspoortplichtige zaden.	A
<b>6.5 Corrigerende maatregelen</b>			
6.5.1	Alle	De landbouwer neemt passende herstelmaatregelen wanneer hij in kennis wordt gesteld van tijdens de officiële controles vastgestelde problemen.	A
<b>6.6. Meldingsplicht</b>			
6.6.1	Alle	De landbouwer is op de hoogte van de meldingsplicht en past deze toe indien nodig (zie hoofdstuk 4).	A
<b>6.7. Export derde landen</b>			
6.7.1	Exp	Stap 1:  De landbouwer moet beschrijven op welke manier (websites, organisaties, ...) hij op de hoogte zal komen en blijven van eventuele wijzigingen van de van toepassing zijnde vereisten van derde landen en met welke frequentie de informatie geactualiseerd zal worden.	A



Code	PG	Omschrijving vereiste	Niveau: G-040
6.7.2	Exp	<p>Stap 2: De vereisten</p> <p>De landbouwer kan beschrijven welke vereisten van derde landen (wetgeving derde land, ...) van toepassing zijn of beschikken over een geldige procedure waarin deze vereisten vermeld zijn en beschrijven welke vereisten verder gaan/anders zijn dan de Europese regelgeving (vb. sectorprocedure).</p>	A
6.7.3	Exp	<p>Stap 3: Het ACS</p> <ul style="list-style-type: none"> <li>Voor wat betreft de documentatie: De landbouwer zorgt voor het opmaken / aanpassen van de noodzakelijke procedures, instructies en/of formulieren (of andere documentatie) om te voldoen aan de van toepassing zijnde vereisten (zie stap 1).</li> <li>Voor wat betreft de implementatie: De landbouwer zorgt voor de toepassing van de procedures en instructies en implementatie van het aangepast ACS.</li> </ul>	A
6.7.4	Exp	<p>Stap 4: Interne validatie</p> <ul style="list-style-type: none"> <li>De landbouwer moet een interne audit<sup>1</sup> uitvoeren waarin de items van stappen 1, 2 en 3 geverifieerd worden door een ander persoon dan degene die betrokken is bij stappen 1, 2 en 3.</li> <li>De landbouwer moet correctieve acties en corrigerende maatregelen implementeren indien non-conformiteiten vastgesteld werden.</li> </ul> <p><sup>1</sup> In bepaalde gevallen aanvaardt het FAVV dat deze verificatie bij de betrokken operatoren wordt uitgevoerd door de producentenorganisatie. In deze gevallen werd dit opgenomen in de sectorprocedure voor export van de betrokken planten en plantaardige producten.</p>	A

## 5. Bijlagen

### 5.1. Omschrijving van bewerking

De bewerking van plantaardige producten omvat onder andere wassen, snijden, verpakken, sorteren, drogen, voor zover deze handelingen de aard van de plantaardige producten niet wezenlijk veranderen.

De verwerking van plantaardige producten valt niet binnen de activiteitgebieden van deze gids G-040 en dient te gebeuren volgens een HACCP systeem, opgenomen in andere gidsen.

Met betrekking tot het snijden van groenten kunnen volgende categorieën product gedefinieerd worden:

- Groenten met bestemming industriële verwerking (conserven, diepvries)
- Groenten voor de versmarkt
- 4<sup>de</sup> gamma of kant-en-klare groenten

Bij de eerste twee categorieën:

- Dient het product dat in het handelskanaal gebracht wordt nog een bewerking te ondergaan vooraleer het geconsumeerd kan worden. Dit betekent in elk geval nog wassen of reinigen van het product.
- Naast het verwijderen van wortel en bladeren, zijn het verwijderen van het hart van bloemkolen en sluitkolen, het verwijderen van de wortelplaat van koolrabi en het in twee snijden van de groente bewerkingen die binnen de scope van de Sectorgids autocontrole voor de primaire plantaardige productie vallen.

De derde categorie van producten betreft het verwerken van het product om dit klaar te maken voor consumptie. Dit wordt altijd uitgevoerd volgens de gids met betrekking tot verwerking, zelfs wanneer dit op het adres van het landbouwbedrijf wordt uitgevoerd.

Producten behorend tot de tweede categorie maar die een dermate transformatie ondergaan hebben dat ze kunnen verward worden met 4<sup>de</sup> gamma producten dienen eveneens inzake voedselveiligheid te voldoen aan de gids voor verwerking.

## 5.2. Glasbreuk- en lekkageprocedure

### *Glasbreuk*

Glas- en plasticsplinters vormen een ernstig gevaar voor de volksgezondheid, zeker wanneer deze niet verwijderd worden door de volgende schakels van de keten (en het gevaar dus niet geëlimineerd wordt ). Bij breuk van serreglas of lampen, maar ook bijvoorbeeld harde plastic of glas afkomstig van oogstmachines kunnen splinters in het product terechtkomen. Het is hierbij van essentieel belang om de verontreinigde producten te vernietigen, tenzij de splinters nog verwijderd worden door de volgende schakels van de keten. Door een duidelijke afbakening op de plaats van glas- of plasticbreuk kan er voor gezorgd worden dat enkel veilig product geoogst wordt. Scherven en glas- of plasticsplinters dienen in een afsluitbare container te worden verzameld. Wanneer een duurzame herstelling mogelijk is, gelden voor gebarsten glas mogelijks corrigerende maatregelen, zoals het dichten met siliconen of het bevestigen van folie.

In het geval van aardappelen of GOEG die bewaard worden bij de producent moet men vooral preventieve maatregelen nemen: lampen die zich direct boven geoogst product bevinden moeten beschermd worden met een hoes of zijn onbreekbaar en er wordt aangeraden om het product op een zekere afstand van de ramen in de opslagruimte te bewaren.

In het geval van glasbreuk bij kwiklampen moet, naast de standaard maatregelen voor het opruimen van gebroken glas, het kwik worden opgeruimd met geschikte middelen om het op te vangen en om verdamping ervan tegen te gaan.

- De metalen bolletjes kunnen worden verzameld op papier; kleinere bolletjes en stukjes glas kunnen verzameld worden met behulp van plakkend materiaal – bijvoorbeeld plakband; verzamel dit alles in een afsluitbare container.
- Indien beschikbaar kan gebruik worden gemaakt van een kwikstofzuiger of een kwikvanger om het kwik op te vangen.
- Verlucht de ruimte waar de glasbreuk plaatsvond.

**Gebruik nooit oogstverpakkingen om de glasscherven of  
plastieken stukken te verwijderen!**

### *Lekkage*

Ook olie, mazout of smeervet kunnen de plantaardige producten verontreinigen, bijvoorbeeld door lekkende leidingen of contact met smeerpunten. Om dit te vermijden dienen de machines regelmatig onderhouden te worden en gecontroleerd te worden op lekken van olie, mazout en/of smeervet. Indien rechtstreeks contact tussen het plantaardige product en smeervet mogelijk is, dient rekening gehouden te worden met eis 2.1.3 van de sectorgids:

### *Wanneer toepassen?*

Glasbreuk kan voorkomen bij:

- Serreglas
- Lampen (zowel voor verlichting van gebouwen, in serres als op trekkers)
- Vensters en spiegels van machines (tractoren, oogstmachines, transportmiddelen,...)
- Breuk van kwiklampen met vrijkomen van metallisch kwik
- Harde plastic

Lekkage kan voorkomen bij:

- Leidingen of plaatsen waar aansluitingen en koppelingen van leidingen voorkomen

**Bij vaststelling van glas- of plasticbreuk bij producten waarbij glas of plastic niet verwijderd wordt door de volgende schakels van de keten bij lekkage van olie, mazout en/of smeervet, of bij breuk van kwiklampen moet men:**

- Ofwel onmiddellijk het product in een voldoende grote zone vernietigen en alle glas- of plasticscherven en/of resten van het gelegekte middel zorgvuldig opruimen.
- Ofwel een voldoende grote veiligheidszone afbakenen door gebruik van een opvallend gekleurd lint en/of plaatselijke identificatie in de productieruimte (vb. registratie van rijksnummers in geval van serreglas). Het mogelijks verontreinigd product in deze afgebakende zones wordt vervolgens tijdens de oogst vernietigd.

## 5.3 Risicobeoordeling en kwaliteitseisen van water gebruikt in voor- en na-oogst behandelingen

### Definities type water:

#### Volgens herkomst

- Grondwater: Ook wel putwater genoemd. Water dat uit diepe of minder diepe bodemlagen onder de grond wordt opgepompt.
- Hemelwater: Wordt ook wel opgevangen regenwater genoemd. Water afkomstig van regen (of sneeuw) dat wordt verzameld van de daken en wordt opgeslagen in een gesloten tank, afgesloten reservoir of een open, maar beschermde opvangbak (bv. niet toegankelijk voor huisdieren). Water verzameld in stormbekkens valt niet onder dit type water.
- Leidingwater: Water dat door een nutsbedrijf aan de landbouwer wordt geleverd. Het betreft drinkbaar water (tenzij anders aangegeven door het nutsbedrijf, vb. na een incident in het leveringsnetwerk of bij overstromingen).
- Oppervlaktewater: Water uit rivieren, beken, meren, kanalen, sloten, open putten, stormbekkens, e.d. Water afkomstig uit stormbekkens mag omwille van de afkomst nooit gebruikt worden in na-oogst activiteiten.
- Proceswater: Water afkomstig van het wassen van groenten en fruit (met uitzondering van wortelgroenten of knollen); processen om producten vrij van verontreiniging te maken (water afkomstig van blancheren/steriliseren); processen die plaatsvinden na alle bewerkingen die de producten vrij van verontreiniging maken (water afkomstig van het afkoelen na blancheren/steriliseren, water afkomstig van snel invriezen); het reinigen van de blancheer-/steriliseerlijnen en het reinigen en ontdooien van de koellijnen. Het gebruik van andere proceswateren kan worden aanvaard mits goedkeuring van het FAVV.

#### Volgens kwaliteit/hygiënisch gebruik

- Drinkbaar water: Water dat voldoet aan de kwaliteitseisen gespecificeerd in de bijlagen punten I, II en III van het koninklijk besluit van 14 januari 2002 betreffende de kwaliteit van voor menselijke consumptie bestemd water. Leidingwater is drinkbaar water (tenzij anders aangegeven door de distributiebeheerder na een incident (vb. overstroming)).
- Water van microbiologische drinkkwaliteit: Dit is water dat voldoet aan de microbiologische kwaliteitseisen van het KB van 14 januari 2002 en afkomstig is van grondwater in een gebied waar geen enkele potentiële bron van permanente verontreiniging (chemische industrie, openbare stortplaatsen, enz.) aanwezig is. Voor de productie van kiemgroenten en voor de laatste spoeling of wasbeurt van groenten en fruit klaar voor consumptie is ten minste water van microbiologische drinkkwaliteit vereist. Indien voor de productie van kiemgroenten en voor de laatste spoeling of wasbeurt van groenten en fruit klaar voor consumptie een andere waterbron wordt gebruikt, dient een volledige drinkwateranalyse te worden voorzien zoals beschreven in het KB van 14 januari 2002.
- Schoon water: Natuurlijk of gezuiverd water dat geen micro-organismen of schadelijke stoffen bevat in een hoeveelheid die direct of indirect invloed kan hebben op de gezondheidskwaliteit van de plantaardige producten waarmee het in contact komt (Verordening (EG) nr. 852/2004). Indien schoon water, gebruikt voor of na de oogst, geanalyseerd wordt, geldt als richtwaarde die niet mag worden overschreden 1.000 kve E. coli/100 ml water. Het aantal microbiologische analyses dat per kalenderjaar of per seizoen moet worden uitgevoerd is afhankelijk van de herkomst, het gebruik voor- of na-oogst en de risicobeoordeling van het water.

## A Overzicht gebruik water (voor- en na-oogst)

Controlepunt 4.4.2: De landbouwer vervolledigt Tabel 9 opgenomen in bijlage 3 die het gebruik van het water beschrijft met de gebruikte waterbronnen per activiteit (irrigatie, fertigatie, toepassen van gewasbeschermingsmiddelen, na-oogst wassen en spoelen, transport en sorteren, hygiëne van het personeel en alle andere mogelijk relevante activiteiten).

Gelieve in de Tabel 9 de herkomst van het gebruikte water te noteren voor de verschillende activiteiten.

Tabel 9: herkomst van het gebruikte water voor de verschillende activiteiten.

Activiteit	Herkomst water					
	Grondwater	Hemelwater	Leidingwater	Oppervlaktewater	Proceswater*	Andere
<i>Beschrijving van de herkomst van het water (naam en plaats van opvang, rivier, ...)</i>						
<i>Vooroogst</i>						
Toepassen van gewasbeschermingsmiddelen						
Irrigatie en/of fertigatie						
...						
<i>Oogst en naooogst</i>						
Koeling van producten						
Transport en sorteren van producten						
Reinigen van producten						
Laatste spoel- of waswater voor producten						
Reiniging kisten of palloren voor opslag of transport Gvm en HF (**)						
...						
<i>Personeel</i>						
Wassen van handen (bij handmatige oogst/pluk)						
...						

\* Proceswateren, anders dan deze beschreven in deze bijlage 3, kunnen worden aanvaard mits goedkeuring van het FAVV.

\*\* Enkel van toepassing voor Gvm en HF "Klaar voor consumptie"

## *B Risicobeoordeling van water*

Controlepunt 4.4.3: Een risicoanalyse betreffende het water gebruikt bij voor-oogstactiviteiten (irrigatie, fertigatie, gewasbescherming) en na-oogstactiviteiten (spoelen, reinigen, transport en sorteren) is uitgevoerd en opgenomen in een schriftelijk document. De nadruk wordt gelegd op mogelijke microbiologische verontreiniging van de producten. De risicobeoordeling bij voor-oogstactiviteiten wordt uitgevoerd per teelt en per type herkomst van water, per kalenderjaar of seizoen en bij wijzigingen in de risico's. Bij na-oogstactiviteiten wordt de analyse uitgevoerd per type herkomst water en bij wijzigingen van de risico's. De producent maakt daartoe gebruik van de beslissingsboom opgenomen in bijlage 3.- Niveau A/1

Dit overzicht moet apart per teelt, herkomst van het water en activiteit (indien het gebruikte water verschilt naargelang de activiteit) ingevuld worden.



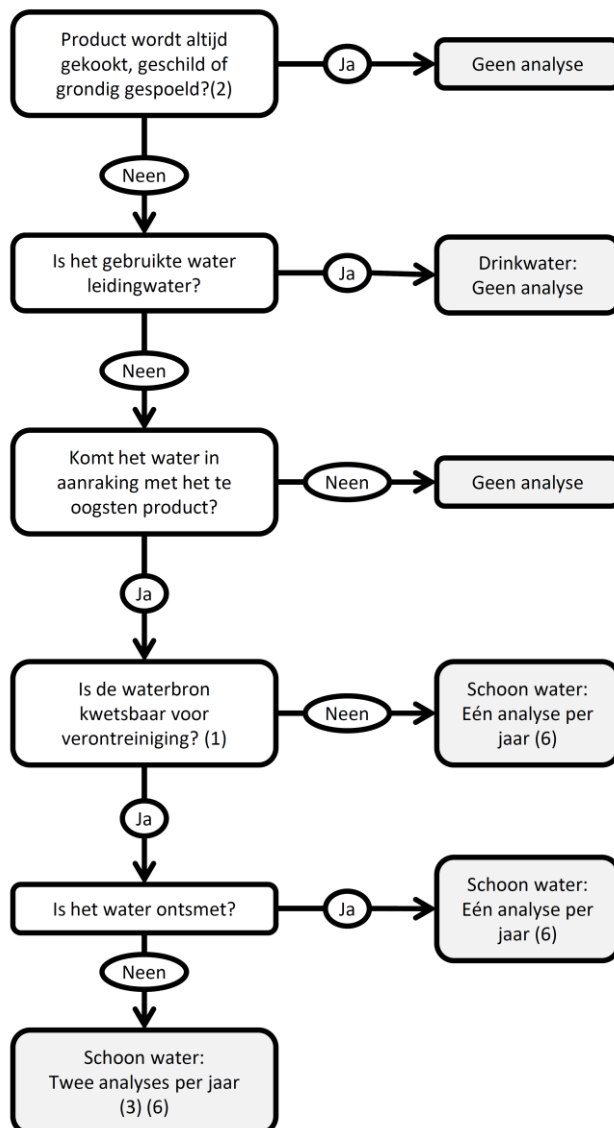
Teelt:.....

Herkomst water:.....

Activiteit (duid aan wat van toepassing):

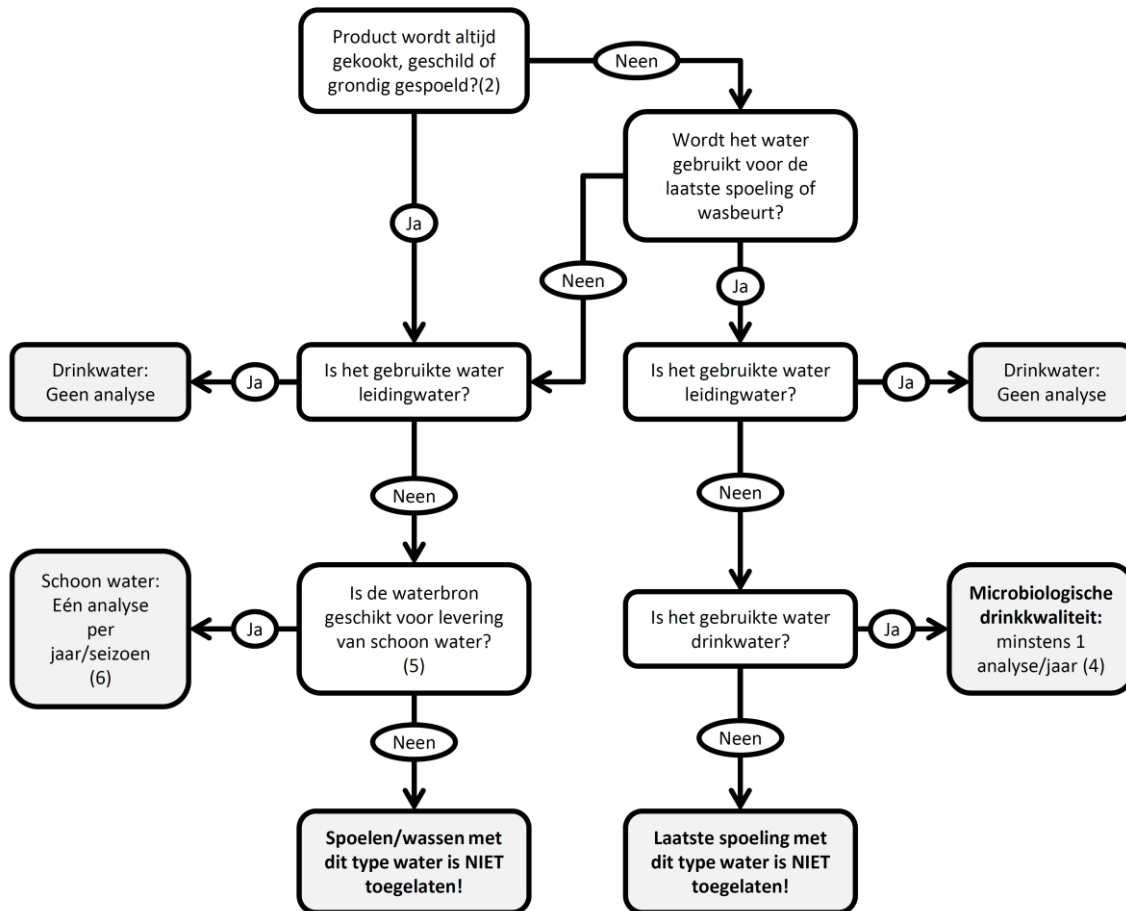
- Voor-oogst: irrigatie, fertigatie, gewasbescherming
- Na-oogst: spoelen, reinigen
- Na-oogst: koelen, transporteren, sorteren

### Voor oogst irrigatie, fertigatie, gewasbescherming



## Na oogst

### Spoelen, reinigen, koelen, transporteren, sorteren



#### (1) Is de waterbron kwetsbaar voor verontreiniging?

- Water niet kwetsbaar voor verontreiniging
  - Leidingwater
  - Boorputten dieper dan 10 meter
  - Boorputwater minder diep dan 10 meter en geen dierlijke activiteit (aanwezigheid van vee of opslag van mest) aanwezig binnen een straal van 10 m rond de put
- Water kwetsbaar voor verontreiniging
  - Oppervlaktewater (rivier, kanaal, waterloop, beekwater,...)
  - Hemelwater opgeslagen in een gesloten tank, afgesloten reservoir of een open, maar beschermde opvangbak (bv. niet toegankelijk voor huisdieren).
  - Water afkomstig uit stormbekkens
  - Boorputwater minder diep dan 10 meter, indien WEL dierlijke activiteit (aanwezigheid van vee of opslag van mest) aanwezig binnen een straal van 10 m rond de put.

**(2) Voorbeelden van teelten die vallen onder de termen “koken/geschild”, “grondig gespoeld” en “klaar voor consumptie”**

<b>Koken/Geschild/Grondig gespoeld</b>	<b>Klaar voor consumptie</b>
Aardappelen	Aardbeien
Aardpeer	Andijvie/krulandijvie
Ajuin	Appelen
Artisjok	Augurken
Asperges	Babyleaf
Boerenkool	Bessen
Bonen	Bloemkool
Chinese kool	Broccoli
Erwtten	Champignons (alle soorten)
Knoflook	Courgette
Knolselder	Druiven
Koolrabi	Framboos
Paksoi	Groene selder / witte selder
Pastinaak	Kersen
Pompoenen	Kervel
Prei	Kiwibes
Radijs	Komkommer
Rammenas	Lente ui
Rapen	Oesterzwammen
Rode biet	Paprika
Rode kool	Peren
Schorsneren	Peterselie (blad en krul)
Sjalot	Pruimen
Sluitkolen	Rabarber
Spruiten	Radicchio
Witte kool	Slasoorten (kropsla, ijsbergsla,...)
Wortelen	Spinazie
Wortelpeterselie	Tomaten
	Tuinkers
	Veldsla
	Venkel
	Verse kruiden
	Waterkers
	Witloof

**(3)** Voor het gebruik van water kwetsbaar voor verontreiniging bij voor-oogst activiteiten, kan na twee opeenvolgende jaren van conforme resultaten (vier analyses in totaal) de frequentie teruggebracht worden tot 1 analyse per jaar. Van zodra een niet conform resultaat wordt bekomen of er een wijziging van risico optreedt, moet de normale frequentie worden hernomen.

**(4) water van microbiologische drinkkwaliteit:** Bij een gemiddeld volume van minder dan 100m<sup>3</sup> per dag volstaat één analyse per jaar, voor grotere volumes dient de aanwijzing in het KB van 14 januari 2002 te worden gevolgd.

**(5)** De waterbron is geschikt voor de levering van schoon water indien ze voldoet aan de norm van <1000 kve E. coli/ 100 ml. Water afkomstig uit stormbekkens mag nooit gebruikt worden in na-oogst activiteiten.

**(6) Aandachtspunten voor de analyses van water**

- Stalen van het water te nemen OP de plaats van gebruik.
- Stalen te nemen TIJDENS het gebruik, ten minste tijdens de zomermaanden/warm weer.
- Bij irrigatie: stalen te nemen tijdens de piekperiode van irrigatie.
- Als twee analyses per jaar nodig zijn : eerste analyse voor gebruik, tweede analyse tijdens piekperiode van gebruik.
- Bij uitzonderlijke gebeurtenissen zoals overstromingen, overlopende mestopslag, tijdelijke of periodieke verontreiniging en zware regen, zouden aansluitend aanvullende monsters kunnen worden geanalyseerd.

### C *Beheersmaatregelen voor water*

Controlepunt 4.4.4: Indien de risicobeoordeling of de wateranalyses (richtlijn van 1000 kve *E. coli*/ 100 ml overschreden - zie bijlage 3) dit vereisen, worden afdoende maatregelen genomen (vb. vervanging of desinfectie van het gebruikte water) om verontreiniging van het product te voorkomen.– Niveau A/1

➔ Dit betekent niet noodzakelijk dat er meer analyses moeten worden uitgevoerd.

➔ Mogelijke beheersmaatregelen:

- Desinfectie van het gebruikte water,
- Andere waterbron gebruiken ,
- ....

## 5.4 Gebruik van Plantenpaspoorten

### *Paspoortplichtige planten en uitzonderingen*

De lijst van planten, plantaardige producten en andere materialen waarvan het verkeer op het grondgebied van de Unie een plantenpaspoort vereist is opgenomen in bijlage XIII van Uitvoeringsverordening (EU) 2019/2072. Deze omvat onder andere:

- alle voor opplant bestemde planten, met uitzondering van zaden;
- planten plantaardige producten en andere materialen opgenomen in bijlages XIII en XIV van de verordening (EU) 2019/2072;
- planten, plantaardige producten en andere materialen waarvoor bestrijdingsmaatregelen of noodmaatregelen zijn aangenomen;
- zaden onderhevig aan eisen inzake RNQP (Regulated Non Quarantine Pests); opgenomen in bijlagen IV van de verordening (EU) 2019/2072 (Tabel 10).

Er is geen plantenpaspoort vereist in volgende gevallen :

- voor verkeer van planten, plantaardige producten en andere materialen in grensgebieden met derde landen wanneer bilaterale akkoorden gesloten werden, in transit, bestemd voor wetenschappelijke doeleinden of in reizigersbagage bij verkeer binnen de EU.
- voor de rechtstreekse levering van planten, plantaardige producten en andere materialen aan niet professionele eindgebruikers, waaronder hobbytuiniers, behalve in geval van internethandel (e-commerce);

Tabel 10: Zaden van de soorten waarvoor eisen inzake RNQP's werden vastgelegd opgenomen in bijlagen IV en XIII van de verordening (EU) 2019/2072 en waarvoor een plantenpaspoort nodig is.

Wetenschappelijke naam	Nederlandse naam
<i>Allium ascalonicum</i> L.	Sjalot
<i>Allium cepa</i> L.	Ui
<i>Allium porrum</i> L.	Prei
<i>Brassica napus</i> L.	Koolzaad
<i>Brassica rapa</i> L.	Verschillende variëteiten kool
<i>Capsicum annuum</i> L.	Verschillende variëteiten paprika en pepers
<i>Glycine max</i> L.	Soja
<i>Helianthus annuus</i> L.	Zonnebloem
<i>Linum usitatissimum</i> L.	Vlas
<i>Medicago sativa</i> L.	Luzerne
<i>Oryza sativa</i> L.	rijst
<i>Phaseolus</i> L. sp.	Verschillende soorten boon
<i>Pisum sativum</i> L.	Erwt
<i>Prunus avium</i> L.	Zoete kers
<i>Prunus armeniaca</i> L.	Abrikoos
<i>Prunus cerasus</i> L.	Zure kers
<i>Prunus domestica</i> L.	Pruim
<i>Prunus dulcis</i> (Mill.) D. A. Webb	Amandelboom
<i>Prunus persica</i> (L.) Batsch	Perzik
<i>Prunus salicina</i> Lindley	Japanse pruim
<i>Sinapis alba</i> L.	Wilde mosterd

<i>Solanum lycopersicum</i> L. ( <i>Lycopersicon esculentum</i> L.)	Tomaat
<i>Solanum tuberosum</i>	Aardappel
<i>Vicia faba</i> L.	Tuinboon

### Modellen van plantenpaspoorten

De modellen van plantenpaspoorten zijn vastgesteld bij uitvoeringsverordening (EU) 2017/2313.

- Deel A van de bijlage bij deze uitvoeringsverordening bevat voorbeelden van gewone plantenpaspoorten voor het intracommunautair verkeer.
- Deel B van de bijlage bij deze uitvoeringsverordening bevat voorbeelden van plantenpaspoorten voor het binnenbrengen in en het verkeer binnen een beschermd gebied.
- Deel C van de bijlage bij deze uitvoeringsverordening bevat voorbeelden van plantenpaspoorten voor het intracommunautair verkeer, gecombineerd met een certificeringsetiket.
- Deel D van de bijlage bij deze uitvoeringsverordening bevat voorbeelden van plantenpaspoorten voor het binnenbrengen in en het verkeer binnen een beschermd gebied, gecombineerd met een certificeringsetiket.

De elementen van het plantenpaspoort moeten op een apart etiket geplaatst worden en moeten met het blote oog leesbaar zijn. Ze zijn duidelijk gescheiden van alle andere informatie of etiketten die op dezelfde drager kunnen voorkomen, zodat ze gemakkelijk zichtbaar en leesbaar zijn. Ze mogen omgeven worden door een scheidingslijn. De vorm, de grootte, de kleur en het lettertype zijn vrij te kiezen.

#### Voorbeeld van een plantenpaspoort voor verkeer binnen de EU



Volgende elementen zijn verplicht te vermelden :

- In de linkerbovenhoek : de EU-vlag (in kleur of zwart-wit).
- In de rechterbovenhoek : de woorden "Plant Passport" in het Engels (1).
- De letter "A" gevolgd door de botanische naam (2); Minstens de geslachtsnaam moet vermeld zijn, bij voorkeur ook de soortnaam. In geval van gemengde schalen met bijv. cactussen, mag ook de familienaam (*Cactaceae*) vermeld worden.
- De letter "B" gevolgd door de ISO-code van de lidstaat waar de operator is geregistreerd (BE), een koppelteken en het registratienummer (3). Belgische operatoren vermelden hun

vestigingseenheidsnummer (VEN) (formaat: 2.XXX.XXX.XXX) als registratienummer, niet langer het erkenningsnummer (bestaande uit 5 of 6 cijfers). Afwijking: in het geval van gecertificeerd pootgoed kan dit VEN-nummer worden vervangen door het door de regio's afgegeven identificatie van de marktdeelnemer.

- De letter "C" gevolgd door traceerbaarheidscode (4); De traceerbaarheidscode is het partijnummer of een andere identificatie waarmee de traceerbaarheid gegarandeerd kan worden.

Dit mag aangevuld worden met een streepjescode, hologram, chip, QR-code of een andere gegevensdrager met traceerbaarheidsdoeleinden.

Een traceerbaarheidscode is niet vereist voor voor opplant bestemde planten die op zodanige wijze klaargemaakt zijn dat zij zonder verdere voorbereiding klaar zijn voor verkoop aan de niet-professionele eindgebruiker. De Europese Commissie heeft een lijst opgesteld van categorieën of soorten waarvoor deze uitzondering niet geldt (uitvoeringsverordening (EU) 2020/1770). In de praktijk betekent dit dat vanaf 31/12/2021 altijd een traceerbaarheidscode moet worden opgenomen in het plantenpaspoort voor planten bestemd voor opplant, met uitzondering van zaden, behorend tot de volgende soorten en types: *Citrus*, *Coffea*, *Lavandula dentata L.*, *Nerium oleander L.*, *Olea europea L.*, *Polygala myrtifolia L.*, *Prunus dulcis (Mill.) D.A. Webb*, *Solanum tuberosum L.*

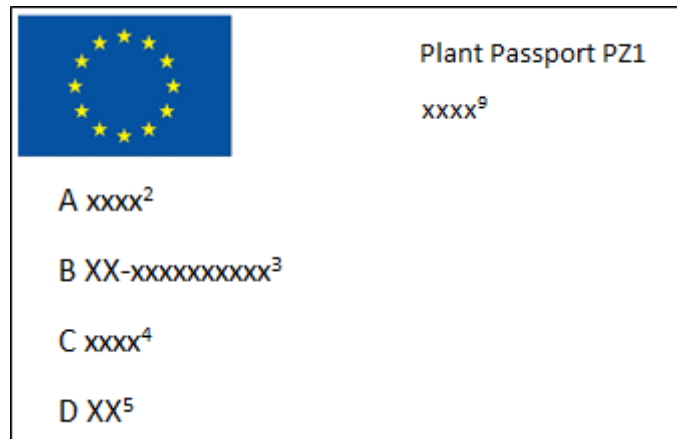
Let op : zelfs indien het niet verplicht is een traceerbaarheidscode te vermelden, dient de letter "C" op het plantenpaspoort te staan.

- De letter "D" gevolgd door de ISO-code van het land van oorsprong of productie, ook als dat België is (5). In functie van de blootstelling aan fytosanitaire risico's kan de oorsprong wijzigen. Volgende termijnen worden toegepast :
  - Stekken, kruidachtige vaste planten, potplanten : na 4 weken;
  - Houtige gewassen, bollen, knollen : na een volledige vegetatiecyclus (groeiseizoen);
  - Bonsais en planten van Citrus-achtigen : na 2 maand.

Dit betekent dat de operator na deze termijn « BE » kan vermelden als land van oorsprong.

- Let op : de letters "A", "B", "C" en "D" moeten altijd vermeld worden, gevolgd door de relevante informatie.

### Voorbeeld van een plantenpaspoort bestemd voor beschermde gebieden



Bovenop de gegevens die moeten vermeld worden op een gewoon plantenpaspoort, moet op een plantenpaspoort bestemd voor beschermde gebieden (ZP) ook de wetenschappelijke naam van het ZP-quarantaineorganisme (9) vermeld worden. In plaats van de naam voluit, mag ook de EPPO-code voor het ZP-quarantaineorganisme vermeld worden. De EPPO-code voor een plaagorganisme bestaat uit 6 letters en is terug te vinden in de EPPO Global Database ( <https://gd.eppo.int/>) door op de naam van het betrokken organisme te zoeken. Bijvoorbeeld: de EPPO-code voor *Erwinia amylovora* is ERWIAM.

#### Plantenpaspoorten gecombineerd met een certificeringsetiket

In geval van voor opplant bestemde planten die zijn geproduceerd of op de markt worden aangeboden als prebasismateriaal, basismateriaal of gecertificeerd materiaal of prebasis-, basis- of gecertificeerd zaaigoed of pootaardappelen wordt het plantenpaspoort opgenomen in het certificeringsetiket.

#### Voorschriften voor het afleveren van het plantenpaspoort

Een plantenpaspoort mag slechts worden afgegeven indien voldaan is aan de volgende voorschriften:

- de planten, plantaardige producten of andere materialen zijn vrij van EU-quarantaineorganismen en van ZP-quarantaineorganismen indien van toepassing;
- ze voldoen aan de bepalingen inzake RNQP (Regulated Non Quarantine Pests);
- ze voldoen aan de relevante fytosanitaire eisen.

#### Aanbrengen van het plantenpaspoort

Het plantenpaspoort wordt door een daartoe erkende operator aangebracht op de, voor het betrokken afzetstadium, kleinste commercieel toepasbare of bruikbare eenheid, die onderdeel van een partij kan zijn of de gehele partij kan omvatten. Wanneer planten, plantaardige producten of andere materialen in een verpakking, bundel of container worden vervoerd, wordt het plantenpaspoort aangebracht op deze verpakking, bundel of container.

De leverancier en de afnemer bepalen onderling wat de kleinste commerciële eenheid is waarop een plantenpaspoort aangebracht dient te worden. Individueel labelen van potten is wettelijk niet verplicht als de handelseenheid groter is, maar kan door de klant gevraagd worden.

Let op : het plantenpaspoort wordt niet opgenomen in het document van de leverancier.



### *Vervangen van plantenpaspoorten*

Een plantenpaspoort kan vervangen worden door een ander indien voor de betrokken producten aan de voorschriften voor het afleveren ervan is voldaan. Enkel erkende operatoren mogen plantenpaspoorten vervangen. Na het vervangen van een plantenpaspoort bewaart de erkende operator het vervangen plantenpaspoort of de gegevens ervan gedurende een periode van ten minste 3 jaar.

Indien bij het splitsen van partijen de kleinste handelseenheid al van een plantenpaspoort voorzien is, dient dit plantenpaspoort niet vervangen te worden, maar het mag wel.

### *Erkenningsvoorwaarden*

Verordening (EU) 2016/2031 en gedelegeerde verordening (EU) 2019/827 leggen de criteria en procedures vast om een erkenning plantenpaspoorten te kunnen bekomen. De betrokken operator moet aan de volgende voorwaarden voldoen :

- uitgerust zijn met systemen en procedures om de traceerbaarheid van de producten te kunnen garanderen (register IN, register OUT en de link tussen beide; schriftelijke procedures zijn niet vereist);
- beschikken over de nodige kennis van de voorschriften die van toepassing zijn op het onderzoek dat op hun planten moet worden uitgevoerd met betrekking tot EU-quarantaineorganismen, schadelijke organismen waarvoor noodmaatregelen bestaan, ZP-quarantaineorganismen en RNQP's (gereguleerde niet-quarantaineorganismen) die van invloed kunnen zijn op de betrokken planten, plantaardige producten en andere materialen;
- beschikken over de nodige kennis om de onderzoeken te verrichten betreffende tekenen van de aanwezigheid van schadelijke organismen en de symptomen die ze veroorzaken;
- de nodige kennis aantonen van de beste praktijken, maatregelen en andere acties die nodig zijn om de aanwezigheid en de verspreiding van schadelijke organismen te voorkomen;
- beschikken over de nodige voorzieningen en installaties om de vereiste onderzoeken en te nemen maatregelen te realiseren;
- een contactpersoon aanwijzen die belast is met de communicatie met het FAVV en de contactgegevens van die persoon doorgeven ;
- de contactgegevens van het FAVV kennen voor de meldingsplicht in geval van vermoedelijke uitbraken of detectie van quarantaineorganismen

### *Verplichtingen voor erkende operatoren*

Operatoren die over een erkenning voor het afleveren van plantenpaspoorten beschikken moeten :

- de planten, plantaardige producten en andere materialen onderwerpen aan grondige onderzoeken om na te gaan of de voorschriften voor het afleveren van plantenpaspoorten voldaan zijn. Deze onderzoeken gebeuren op de planten, plantaardige producten en andere materialen afzonderlijk, of aan de hand van representatieve monsters. Ze hebben ook betrekking op het verpakkingsmateriaal. De onderzoeken gebeuren op geschikte tijdstippen, rekening houdend met de betrokken risico's, en gebeuren minstens visueel.
- de resultaten van deze onderzoeken registreren en gedurende minstens 3 jaar bewaren;
- in geval van vermoeden van de aanwezigheid van één of meer EU-quarantaineorganismen het FAVV onmiddellijk inlichten;

- de punten in het productieproces en de handelsstadia die essentieel zijn voor de naleving van de relevante fytosanitaire eisen bepalen en ze monitoren;
- gedurende minstens 3 jaar de gegevens bijhouden over de vaststelling en de monitoring van deze punten;
- indien nodig, passende opleiding voorzien voor hun personeel dat betrokken is bij de visuele onderzoeken die vereist zijn om plantenpaspoorten af te leveren, zodat zij over de nodige kennis beschikken om deze taak correct uit te voeren;
- de relevante informatie over de afgeleverde plantenpaspoorten gedurende ten minste 3 jaar bijhouden;
- jaarlijks, ten laatste op 30 april, de geslachten of soorten meedelen, evenals in voorkomend geval, de percelen waarop hun activiteiten betrekking hebben.

## 5.5 Beheersmaatregelen in het kader van mycotoxinen

Mycotoxinen zijn gifstoffen die geproduceerd worden onder andere door de aantasting van granen door *Fusarium* op het veld of door schimmelontwikkeling tijdens de opslag. Op het veld zijn het vooral vochtige weersomstandigheden die de ontwikkeling van schimmels en dus mycotoxinen stimuleren. Toch zijn er een aantal beheersmaatregelen die de vorming van mycotoxinen kunnen beperken.

De landbouwer duidt aan welke maatregelen hij volgt, welke niet en welke hij eventueel in de toekomst zal toepassen.

Beheersmaatregel	Doe ik niet	Doe ik	Ga ik doen vanaf
<u>Prioritaire acties</u>			
Uitzaai van minder gevoelige variëteiten			
Een ruime vruchtafwisseling en vermijden van maïs als voorvrucht van granen			
Ploegen (eventueel met fijnmalen van de resten), zodat stro en stoppelresten van graan en maïs volledig worden ingewerkt			
Bestrijding met aangepaste en erkende fungiciden tegen aarfusarium indien noodzakelijk			
<u>Aanbevolen acties</u>			
Gebruik van zaad waarbij de kleinste zaden werden verwijderd (bv. via gecertificeerd zaazaad of loontriage door erkende derde)			
Toepassen van een optimale zaaidichtheid en aangepaste bemesting			

## 5.6 Snijden van aardappelpootgoed bestemd voor productie van consumptieaardappelen of hoevepootgoed

Het snijden van pootgoed dat bestemd is voor de productie van gecertificeerd pootgoed is verboden.

Het snijden van aardappelpootgoed gebeurt:

- door de gebruiker van het gesneden pootgoed;
- of door een loonwerker die bij het FAVV geregistreerd is, op aanvraag van en voor rekening van de gebruiker van het gesneden pootgoed.

Het snijden kan gebeuren ofwel op de vestigingseenheid van de gebruiker van het gesneden pootgoed, ofwel op de vestigingseenheid van de geregistreerde loonwerker.

Als het snijden van aardappelpootgoed in een andere EU-lidstaat is gebeurd, moet een officiële verklaring van de fytosanitaire autoriteiten van het betreffende land worden voorgelegd waarin wordt gegarandeerd dat alle goede fytosanitaire hygiënepraktijken in acht werden genomen.

Het snijden van aardappelpootgoed bestemd voor de productie van consumptieaardappelen of hoevepootgoed vertoont belangrijke fytosanitaire risico's en wordt streng afgeraden. Wanneer dit toch moet gebeuren, dienen de hierna beschreven voorschriften gerespecteerd te worden.

Het te snijden pootgoed moet perfect gezond zijn. Zitten er rotte knollen (door schimmels of bacteriën) in de partij, dan is het risico op verspreiding groot, zelfs met gebruik van een snijmachine waarvan het mes continu wordt ontsmet. Het is dan ook noodzakelijk om het pootgoed voor het snijden visueel te controleren op de aanwezigheid van besmette knollen.

De ideale temperatuur bij het snijden is 12°C. Na het snijden van de poters is het nodig de pootgoedstukken te behandelen tegen schimmelrot en het snijvlak te laten verkurken aan de lucht. Verstuiven van talkpoeder op de knolhelften versnelt het drogen. Goed drogen bevordert de bewaring na snijden.

Vooraf bacteriën en virussen worden gemakkelijk verspreid door de snijmachine. Daarom is ontsmetting van de messen of snijschijven volgens een efficiënte methode altijd vereist. Dit kan door een systeem dat het ontsmettingsmiddel continu vernevelt op het snijvlak van het mes of de schijf, of door mes of snijschijf continu door een ontsmettingsoplossing te laten draaien. Bedenk hierbij dat de ontsmettingsvloeistof met de tijd zal verdunnen door het water dat uit de knol vrijkomt bij het snijden van de poters. De concentratie van de ontsmettingsvloeistof moet bijgevolg goed worden opgevolgd om ze tijdig te verversen. Snijschijven en messen dienen ook roestvrij te zijn (bv. vervaardigd uit inox).

Na het snijden van een partij moeten alle delen van de snijlijn en de snijmachine die in contact zijn gekomen met de poters goed en volledig worden gereinigd en ontsmet. Een efficiënte reiniging moet uitgevoerd worden om aarde en ander vast afval uit de tussenruimtes te verwijderen; dit kan eventueel met water onder druk.

Wanneer het snijden van het aardappelpootgoed door de teler van consumptieaardappelen uitgevoerd wordt, is er geen specifieke installatie vereist. Toch moet het gebruikte mes regelmatig ontsmet worden.

Een quaternaire ammoniumoplossing is aanbevolen als ontsmettingsmiddel omwille van de geringe toxiciteit, de efficiëntie en de niet-corrosieve eigenschappen. De toevoeging van een uitvloeier kan het contact van het ontsmettingsmiddel met het snijvlak van het mes of de schijf versterken.

Registratie en traceerbaarheid:

Enkel de door de FOD Volksgezondheid toegelaten ontsmettingsmiddelen (<https://www.health.belgium.be/nl/milieu/chemische-stoffen/biociden>) die een erkenningsnummer hebben, mogen worden gebruikt.

De schoonmaak- en ontsmettingsactiviteiten moeten worden bijgehouden en genoteerd met vermelding van:

- het type uitrusting dat behandeld wordt (machines, kisten, laadborden en andere recipiënten, opslageenheid, voertuigen, infrastructuur, ...),
- de datum van behandeling,
- het gebruikte biocide (volledige commerciële benaming),
- de concentratie, de gebruikte hoeveelheid.

## 5.7. Checklist

Op de website van Vegaplan is een tool ter beschikking die het mogelijk maakt een gepersonaliseerde elektronische checklist te genereren, via de link <https://prod.primaryproduction.be/login>. Deze checklijst vermeldt enkel de eisen die van toepassing zijn op de activiteiten van het landbouwbedrijf. Deze moduleerbare checklijst kan in PDF of in XLS worden gegenereerd.

De landbouwer voert minstens één keer per jaar, aan de hand van deze checklist, zelf een controle uit van zijn productgroepen. Deze ingevulde checklists moeten aan de auditor voorgelegd worden bij een bedrijfscontrole.

## 5.8. Vóór-oogstcontrole

Gezien de gevoeligheid van bepaalde gewassen onder specifieke teeltomstandigheden biedt vooroogstcontrole bij alle betrokken operatoren een garantie tegen MRL- en normoverschrijdingen. Met de vooroogstcontrole dragen de betrokken operatoren dan ook bij tot het positieve imago van Belgische groenten en fruit op de nationale en internationale markten.

De vooroogstcontrole bestaat uit de analyse voor de oogst van bepaalde gewassen, met het doel na te gaan of zij voldoen aan de in de wetgeving vastgestelde MRLs en normen voor nitraten. Partijen die niet voldoen bij de vooroogstcontrole mogen niet in de handel gebracht worden. De vooroogstcontrole omvat de bemonstering van de partijen, de ontleding van de monsters in een laboratorium, evenals in geval van een overschrijding van één of meerdere toegelaten maximumgehalten, de verdere opvolging van de betrokken partijen.

De bepalingen van de vooroogstcontrole en de vereisten waaraan de vooroogstcontrole moet voldoen worden hierna in detail toegelicht.

*Met:*

- *MRL: maximum residu limiet, maximum gehalte aan bestrijdingsmiddelen*
- *Partij: hoeveelheid planten of plantaardige producten in de oorspronkelijke samenstelling, behorend tot één productielocatie of een deel ervan, geplant of gezaaid op nagenoeg hetzelfde tijdstip, op dezelfde wijze behandeld met meststoffen en gewasbeschermingsmiddelen, en waarvan de oogst nog niet is aangevat*

### Operatoren

De operatoren betrokken bij vooroogstcontrole zijn:

- Producenten van de betrokken producten (die hun autocontrole laten valideren volgens G-040).
- Handelaars en verwerkers van de betrokken producten, die zich bij de producenten bevoorraden (die hun autocontrole laten valideren volgens G-014)
- POs (producentenorganisaties, erkend conform Verordening (EU) nr. 2017/891), die kunnen instaan voor de toepassing van de vooroogstcontrole voor de aangesloten producenten (die hun autocontrole laten valideren volgens G-014).

### Producten – Teelten

Volgende producten van de beschermde teelt (BT) zijn verplicht onderworpen aan een vooroogstcontrole:

Andijvie BT	Ijsbergsla BT	Krullandijvie BT
Peterselie BT	Radicchio BT	Rucola BT
Selder (groen, wit) BT	Sla BT	Spinazie BT
Veldsla BT	Alternatieve slasoorten BT	

De vooroogstcontrole is niet verplicht voor producten van de biologische teelt.

De operatoren kunnen op basis van een onderbouwde risicobeoordeling bepalen voor welke andere producten zij tevens overgaan tot een vooroogstcontrole.

*Met*

- *BT – beschermde teelt: alle teelten onder glas, plastic of enig ander materiaal gebruikt voor de bescherming van de teelt*
- *Alternatieve slasoorten: Romeinse sla, Lollo rossa, Lollo bionda, eikenblad sla, en combinaties van deze*

Op de productiebedrijven zijn de productielocaties (kassen of delen ervan) voorzien van een identificatienummer. Een liggingsplan van de betrokken productielocaties (zie eis 6.1.4) moet in het register van het gebruik van gewasbeschermingsmiddelen opgenomen zijn, en beschikbaar zijn bij de betrokken producenten.

### *Bemonsteringsplan – bemonsteringsfrequentie*

Het bemonsteringsplan voorziet dat elke partij wordt bemonsterd.

Algemeen gebeurt de eerste bemonstering van een partij vóór aanvang van de oogst. Na de eerste bemonstering met conforme resultaten, kan de oogst aangevat worden.

Bij partijen kleiner dan 1.000 m<sup>2</sup> kan beslist worden één of meerdere kleine partijen niet te bemonsteren. De eerst te oogsten partij wordt altijd bemonsterd. Een volgende partij wordt slechts bemonsterd wanneer de reeds geoogste productie een tweede schijf van 1.000 m<sup>2</sup> bereikt. Indien de productie minder is dan 1.000 m<sup>2</sup> per kalenderjaar, wordt toch jaarlijks één monster geanalyseerd.

Bij continu teelt en/of indien de oogst van een partij gespreid wordt in de tijd, dan wordt na een eerste bemonstering met conforme resultaten, de bemonsteringsfrequentie toegepast zoals aangegeven in volgende tabel. Hierbij wordt een monster van de partij genomen telkens de limiet wordt bereikt.

- De te hanteren limiet is de tijds- of stuklimiet, dewelke het eerst wordt bereikt.
- Indien de stuklimiet binnen de minimumtermijn bereikt wordt, geldt de minimumtermijn als frequentie.
- Indien bij het bereiken van de limiet meer dan 90% van de partij geoogst is, dan moet het resterende deel van de partij niet meer bemonsterd worden.
- Indien gedurende 15 dagen niet geoogst wordt, dient de partij opnieuw te worden bemonsterd.



	01/10 tot en met 30/04			01/05 tot en met 30/09		
	Tijdslimiet	Stuklimiet	Minimum termijn	Tijdslimiet	Stuklimiet	Minimum termijn
Andijvie BT	30 dagen	60.000 st	15 dagen	30 dagen	110.000 st	20 dagen
Ijsbergsla BT		(dec/jan/feb)				
Krullandijvie BT						
Sla BT		80.000 st				
Alternatieve sla BT		(okt/nov/maa/apr)				
Radicchio BT						
Peterselie BT	30 dagen	10.000 kg	20 dagen	30 dagen	10.000 kg	20 dagen
Rucola BT	40 dagen	17.000 kg	20 dagen	40 dagen	17.000 kg	20 dagen
Spinazie BT						
Selder BT	40 dagen	110.000 st	20 dagen	30 dagen	110.000 st	20 dagen
Veldsla BT	40 dagen	15.000 kg	20 dagen	40 dagen	15.000 kg	20 dagen

### Monstername

De monstername gebeurt op de teeltbedrijven van de producenten vóór aanvang van de oogst.

De monstername wordt uitgevoerd door een organisatie met een geldige accreditatie voor ISO 17020 (vb. certificatie instelling, laboratorium).

De monstername kan tevens uitgevoerd worden door medewerkers van een PO, mits de PO beschikt over een extern gecertificeerd kwaliteitsmanagementsysteem waarin bepalingen voor de monsternemers zijn opgenomen. De bepalingen omvatten de voorwaarden waaraan monsternemers en hun opleiding moeten voldoen. De voorwaarden voor de monsternemers zijn:

- Een diploma van hoger secundair onderwijs, hoger agrarisch onderwijs van het korte type, hoger agrarisch onderwijs van het lange type, of minstens vijf jaar relevante beroepservaring,
- Een opleiding hebben genoten van HACCP (Hazard Analysis Critical Control Points) beginselen,
- Een opleiding hebben genoten van GAP (Goede Agrarische Praktijken) technieken, onder meer gewasbescherming, bemesting, monstername,
- Communicatief zijn en producenten in een voor hen begrijpbare taal te woord staan,
- Tijdens de bedrijfsbezoeken en monsternames rekening houden met de geldende hygiëneregels van de betrokken teeltbedrijven,
- Onafhankelijk de functie als monsternemer kunnen uitvoeren; onafhankelijk van de betrokken producenten en van de directie van de betrokken PO-werkgever,

- Los staan van enige druk, van gelijk welke aard; en indien er toch enige druk of individuele beïnvloeding aanwezig is, dit onmiddellijk aan de directie van de betrokken PO-werkgever melden.

De monsternemer volgt nauwlettend de voorgeschreven procedures.

- Het product wordt marktklaar gemaakt, namelijk geoogst en afgesneden op dezelfde wijze als dit gebeurt bij de effectieve oogst.
- De monsters omvatten minimaal 500 g (peterselie, radicchio, rucola, spinazie, veldsla) of 6 stuks (andijvie, ijsbergsla, krulandijvie, selder, sla, alternatieve slasoorten).
- De benodigde hoeveelheid product wordt verspreid over minstens drie plaatsen in de betrokken productielocatie verzameld.
- De producten worden verzameld in een afgesloten recipiënt (plastiek zak, doos, punnet). Er wordt ervoor gezorgd dat er voldoende bescherming is van de stalen tegen contaminatie, beschadiging of lekkage.
- Elk monster wordt geïdentificeerd door middel van een uniek monsternummer. Dit nummer maakt de link met een aantal karakteristieken van het monster, onder meer datum monstername, product, productielocatie en identificatienummer, producent.

Een register met de details van de monsters is beschikbaar bij de producent en/of de PO.

De monsternemer of de PO staat in voor het verzamelen van de monsters en het doorsturen naar het laboratorium.

Indien de monsters voor korte tijd bij de monsternemer of de PO moeten bewaard worden, gebeurt dat op een koele plaats (vb. een afzonderlijke plaats in de koelruimte).

### *Analyse*

De genomen monsters moeten worden onderzocht op de aanwezigheid van residuen van gewasbeschermingsmiddelen en nitraten. Bij nitraten betreft het enkel deze betrokken producten waarvoor in Verordening (EG) nr. 1881/2006 een norm vastgelegd is.

De analyses worden uitgevoerd door een geaccrediteerd laboratoria erkend door het FAVV.

Elk monster wordt minimaal onderworpen aan de analysescope, zoals vermeld in onderstaande tabel.

In geval van niet-conform resultaat wordt een vervolgonmonster van de partij genomen. Op de vervolgon monsters worden de analyses toegepast met deze methode/scope waartoe het residu behoort waarvoor bij de analyse van het eerdere monster een overschrijding werd vastgesteld.

De minimale analysescope voor de monsters is:

Product	Minimale analysescope
Andijvie BT	Multimethode + dithiocarbamaten
Krullandijvie BT	
Radicchio BT	
Selder BT	
Veldsla BT	
Peterselie BT	Multimethode
Ijsbergsla BT	Multimethode + dithiocarbamaten + nitraat
Sla BT	
Alternatieve slasoorten BT	
Rucola BT	Multimethode + nitraat
Spinazie BT	

Met

- *Multimethode: actieve stoffen bepaald door methode op basis van gaschromatografie (GC) en vloeistofchromatografie (LC)*

### Opvolging analyseresultaten

Voor de vooroogstcontrole gelden volgende maatregelen:

Gewasbeschermingsmiddelen

R ≤ MRL		Conform	Geen actie – oogst en commercialisatie toegelaten
R > MRL			
	TRV > 100%	Niet conform	Geen oogst mogelijk – nieuwe bemonstering en analyse voor de oogst van vervolgonmonster
	TRV ≤ 100%		
		R - U ≤ MRL	Conform Geen actie – oogst en commercialisatie toegelaten
		R - U > MRL	Niet-conform Geen oogst mogelijk – nieuwe bemonstering en analyse voor de oogst van vervolgonmonster

## Nitraat

R - U ≤ MRL	Conform	Geen actie – oogst en commercialisatie toegelaten
R - U > MRL	Niet-conform	Geen oogst mogelijk – nieuwe bemonstering en analyse voor de oogst van vervolgonmonster

## Met

- *U: meetonzekerheid zoals aangegeven door laboratorium; een meetonzekerheid van 50% wordt toegepast indien het laboratorium geen nauwkeuriger waarde meedeelt*
- *TRV – Toxicologische Referentiewaarde: een toxicologische index om een risico voor de menselijke gezondheid te kwantificeren: berekend op basis van PSTI (Predicted Short Term Intake) via FAVV-berekeningstool (zie <https://www.favv-afsva.be/plantaardigeproductie/gewasbeschermingsmiddelen/#PSTI>)*

Bij conforme analyseresultaten kan de oogst en commercialisatie van de betrokken partij starten.

Bij niet-conforme analyseresultaten wordt het oogstverbod opgegeven van zodra een nieuwe bemonstering en analyse van het vervolgonmonster conforme resultaten oplevert.

Indien een nieuwe monsternamen vereist is, zorgt de producent of PO ervoor dat tijdig een nieuw monster wordt genomen en garandeert hij dat de producten ondertussen niet geoogst en verhandeld worden.

*Registraties*

Een register met de details (bemonstering, analyseresultaten, opgelegde maatregelen) van alle partijen die onderwerp zijn van de vooroogstcontrole is beschikbaar bij de producent.

Een register met details (bemonstering, analyseresultaten, opgelegde maatregelen) van alle partijen die onderwerp zijn van de vooroogstcontrole is beschikbaar bij de PO.

Een register met de details (analyseresultaten) van alle verhandelde loten die het onderwerp zijn van vooroogstcontrole, is beschikbaar bij de handelaar. Dit geldt niet voor loten die aantoonbaar aangekocht zijn bij PO's en daar onderworpen geweest zijn aan vooroogstcontrole.

In het kader van de vooroogstcontrole zijn de gegevens beschikbaar voor de laatste twee jaar.

## 5.9 Kiemgroenten

### 1. Voorbereidende test van de partij zaden

De producenten voeren een voorbereidende test uit op een representatief monster van alle partijen zaden bestemd voor de productie van kiemgroenten. Een representatief monster omvat ten minste 0,5 % van het gewicht van de partij zaden in deelmonsters van 50 g of wordt geselecteerd op basis van een gestructureerde statistisch gelijkwaardige bemonsteringstrategie die door het FAVV wordt gevalideerd en gecontroleerd.

Voor de uitvoering van de voorbereidende testen moet de producent de zaden in het representatief monster onder dezelfde voorwaarden doen ontkiemen als de rest van de partij zaden die moeten worden ontkiemd (zie punt 2).

### 2. Bemonstering en testen van de kiemgroenten en het verbruikte irrigatiewater

De producenten nemen monsters voor microbiologische tests in het stadium waar de kans op het vinden van shigatoxine producerende *E.coli* (STEC) en *Salmonella* het grootst is, ten vroegste 48 uur na het begin van het ontkiemingsproces.

Het bemonsteringsplan bevat 5 stalen van 25 g die vrij moeten zijn van shigatoxine producerende *E.coli* (STEC) en *Salmonella* en die een concentratie van *Listeria monocytogenes* kleiner dan 100 kve/g vertonen. (zie <https://www.favv-afscab.be/meldingsplicht/meldingslimieten/>).

Het bemonsteringsplan kan worden vervangen door de analyse van 5 stalen van 200 ml van het water dat wordt gebruikt voor de irrigatie van de kiemen waarin de aanwezigheid van shigatoxine producerende *E. coli* (STEC) en *Salmonella* wordt vastgesteld.

### 3. Bemonsteringsfrequentie

De bemonstering moet op dezelfde manier worden uitgevoerd, ten minste eenmaal per maand, voor shiga toxine producerende *E. coli* (STEC) en *Salmonella* spp.

De frequentie van de controle op *Listeria monocytogenes* wordt door de operator bepaald en kan lager zijn dan één keer per maand.

Wanneer een partij zaden voor het eerst wordt geanalyseerd, mogen gekiemde zaden uit deze partij enkel op de markt worden gebracht wanneer deze partij (of desgevallend, irrigatiewater) aan de bepaalde voedselveiligheidscriteria voldoet.

### 4. Uitzondering op het testen van alle partijen zaden

De producent van de kiemen kan worden vrijgesteld van de systematische staalname bij elke nieuwe partij zaden voor zover aan volgende voorwaarden is voldaan en het FAVV zijn toestemming geeft :

- het FAVV heeft er zich van vergewist dat de producent beschikt over een systeem ter beheersing van het microbiologisch risico;
- uit historische gegevens blijkt dat gedurende ten minste zes opeenvolgende maanden vóór de verlening van de toestemming alle partijen van de verschillende soorten in het bedrijf geproduceerde kiemgroenten voldoen aan de voedselveiligheidscriteria van punt 2.

5. Model van een officieel certificaat voor de binnenkomst in de unie van voor menselijke consumptie bestemde kiemgroenten en voor de productie van kiemgroenten voor menselijke consumptie bestemde zaden (model spr)

LAND		Officieel certificaat voor de EU		
Deel I: Beschrijving van de zending	<b>I.1 Verzender/exporteur</b> Naam Adres  Land	<b>I.2 Referentienummer certificaat</b>	<b>I.2a Imsoc-referentie</b>	
	ISO-landcode	<b>I.3 Centrale bevoegde autoriteit</b>	QR-code	
		<b>I.4 Lokale bevoegde autoriteit</b>		
	<b>I.5 Ontvanger/importeur</b>  Naam Adres  Land	<b>I.6 Voor de zending verantwoordelijke exploitant</b> Naam Adres  Land		ISO-landcode
	ISO-landcode	<b>I.7 Land van oorsprong</b>	<b>I.9 Land van bestemming</b>	ISO-landcode
		ISO-landcode	<b>I.10 Regio van bestemming</b>	Code
	<b>I.8 Regio van oorsprong</b>	Code	<b>I.11 Plaats van verzending</b> Naam Adres Land	<b>I.12 Plaats van bestemming</b> Naam Adres Land
		Code	Registratie/ erkeningsnummer	Registratie/ erkeningsnummer
		ISO-landcode		ISO-landcode
	<b>I.13 Plaats van lading</b>		<b>I.14 Datum en tijdstip van vertrek</b>	
	<b>I.15 Vervoermiddel</b> <input type="checkbox"/> Vliegtuig <input type="checkbox"/> Vaartuig <input type="checkbox"/> Treinwagon <input type="checkbox"/> Wegvoertuig  Identificatie		<b>I.16 Grenscontrolepost van binnenkomst</b>	
			<b>I.17 Begeleidende documenten</b>  Type  Land Referentienummer van het handelsdocument	Code  ISO-landcode

<b>I.18 Vervoersomstandigheden</b>	<input type="checkbox"/> Omgevingstemperatuur	<input type="checkbox"/> Gekoeld	<input type="checkbox"/> Ingevroren
<b>I.19 Laadkist- of recipiëntnummer/zegelnummer</b> Laadkist- of recipiëntnummer	Zegelnummer		
<b>I.20 Gecertificeerd als of voor</b> <input type="checkbox"/> Producten voor menselijke consumptie			
<b>I.21</b>	<input type="checkbox"/> Voor de interne markt		
	<b>I.23</b>		
<b>I.24 Totaal aantal verpakkingen</b>	<b>I.25 Totale hoeveelheid</b>	<b>I.26 Totaal nettogewicht/brutogewicht (kg)</b>	
<b>I.27 Beschrijving van de zending</b> GN-code      Soort	Koelhuis	Type verpakking	Nettogewicht
		Aantal verpakkingen	Partijnummer
<input type="checkbox"/> Eindverbruiker	Datum van winning	Verwerkingsbedrijf	

LAND		Modelcertificaat SPR	
II. Informatie over de gezondheid		II.a	II.b
		Referentienummer certificaat	Imsoc-referentie
Deel II: Certificering	<b>II.1. Verklaring inzake de volksgezondheid</b>		
	Ondergetekende verklaart dat zij/hij kennis heeft van de relevante voorschriften van Verordening (EG) nr. 178/2002 van het Europees Parlement en de Raad <sup>A</sup> en Verordening (EG) nr. 852/2004 van het Europees Parlement en de Raad <sup>B</sup> , en dat:		
	II.1.1 de in deel I beschreven kiemgroenten en zaden bestemd voor de productie van kiemgroenten zijn geproduceerd onder omstandigheden die voldoen aan Verordening (EG) nr. 852/2004 en met name aan de algemene hygiënevoorschriften voor primaire productie en daarmee verband houdende bewerkingen zoals vastgesteld in bijlage I, deel A, bij die verordening;		
	II.1.2 <sup>(1)</sup> de kiemgroenten zijn geproduceerd in inrichtingen die zijn erkend overeenkomstig de voorschriften van artikel 2 van Verordening (EU) nr. 210/2013 van de Commissie <sup>C</sup> ;		
II.1.3 <sup>(1)</sup> de kiemgroenten zijn geproduceerd onder omstandigheden die voldoen aan de traceerbaarheidsvoorschriften van Uitvoeringsverordening (EU) nr. 208/2013 van de Commissie en de criteria van bijlage I bij Verordening (EG) nr. 2073/2005 van de Commissie <sup>D</sup> .			
<b>Toelichting</b>			
In overeenstemming met het akkoord inzake de terugtrekking van het Verenigd Koninkrijk van Groot-Brittannië en Noord-Ierland uit de Europese Unie en de Europese Gemeenschap voor Atoomenergie, en met name artikel 5, lid 4, van het Protocol inzake Ierland/Noord-Ierland in samenhang met bijlage 2 bij dat protocol, betreffen verwijzingen naar de Europese Unie in dit certificaat ook het Verenigd Koninkrijk met betrekking tot Noord-Ierland.			
Dit officiële certificaat moet worden ingevuld overeenkomstig de richtsnoeren in bijlage I, hoofdstuk 4, bij Uitvoeringsverordening (EU) 2020/2235 van de Commissie.			

<sup>A</sup> Verordening (EG) nr. 178/2002 van het Europees Parlement en de Raad van 28 januari 2002 tot vaststelling van de algemene beginselen en voorschriften van de levensmiddelenwetgeving, tot oprichting van een Europese Autoriteit voor voedselveiligheid en tot vaststelling van procedures voor voedselveiligheidsaangelegenheden (PB L 31 van 1.2.2002, blz. 1).

<sup>B</sup> Verordening (EG) nr. 852/2004 van het Europees Parlement en de Raad van 29 april 2004 inzake levensmiddelenhygiëne (PB L 139 van 30.4.2004, blz. 1).

<sup>C</sup> Verordening (EU) nr. 210/2013 van de Commissie van 11 maart 2013 betreffende de erkenning van inrichtingen die kiemgroenten produceren overeenkomstig Verordening (EG) nr. 852/2004 van het Europees Parlement en de Raad (PB L 68 van 12.3.2013, blz. 24).

<sup>D</sup> Verordening (EG) nr. 2073/2005 van de Commissie van 15 november 2005 inzake microbiologische criteria voor levensmiddelen (PB L 338 van 22.12.2005, blz. 1).

LAND	Modelcertificaat SPR	
<b>II. Informatie over de gezondheid</b>	<b>II.a</b>	<b>Referentienummer certificaat</b>
<b>II.b</b>	<b>Imsoc-referentie</b>	
<b>Deel I:</b>		
Vak I.27:	Voeg de toepasselijke GS-code(s) in, zoals: 0704 90, 0706 90, 0708 10, 0708 20, 0708 90, 0713 10, 0713 33, 0713 34, 0713 35, 0713 39, 0713 40, 0713 50, 0713 60, 0713 90, 0910 99, 1201 10, 1201 90, 1207 50, 1207 99, 1209 10, 1209 21 of 1209 91.	
Vak I.27:	Beschrijving van de zending:	
	"Verwerkingsbedrijf": Voeg de naam in van de inrichtingen waar de kiemgroenten of zaden zijn geproduceerd.	
<b>Deel II:</b>		
<sup>(1)</sup> Schrappen indien niet van toepassing (bv. indien het om zaden gaat).		
<b>Certificerend functionaris</b>		
Naam (in hoofdletters)		
Datum	Hoedanigheid en titel	
Stempel	Handtekening	



## 5.10 Etikettering van “voorverpakte levensmiddelen”

Controlepunt 6.2.3, A, Gvm, KF, HF, V, V\*: Voor de etikettering van voorverpakte onverwerkte plantaardige primaire producten verkocht door de primaire producent/verpakker/verkoper gelden de voorwaarden opgenomen in bijlage 10.

### *Termen en definities*

**“Voorverpakt levensmiddel”** zoals bepaald in Verordening (EU) 1169/2011:

Een verkoopseenheid die bestemd is om als zodanig aan de eindverbruiker en aan grote cateraars te worden aangeboden en bestaat uit een levensmiddel en het verpakkingsmateriaal waarin dit, alvorens ten verkoop te worden aangeboden, is verpakt, waarbij dit verpakkingsmateriaal het levensmiddel geheel of ten dele kan bedekken, maar zodanig dat de inhoud niet kan worden veranderd zonder dat het verpakkingsmateriaal wordt geopend of aangetast; levensmiddelen die op de plaats van verkoop op verzoek van de consument of met het oog op de onmiddellijke verkoop worden voorverpakt vallen niet onder “voorverpakte levensmiddelen”.

Ook individueel in plastic verpakte groenten en fruit die onder de algemene en specifieke handelsnormen vallen, worden niet aangemerkt als voorverpakte levensmiddelen. In dit geval kan het plastic worden beschouwd als een eenvoudige beschermlaag voor kwetsbare producten.

### *Handelsnormen*

Voor verse groenten en fruit die verhandeld worden in de EU gelden handelsnormen die zijn vastgelegd in de EU-verordening 543/2011 en, voor bananen, in de EU-verordening 1333/2011. Deze handelsnormen bestaan uit kwaliteitseisen en aanduidingsvoorschriften.

Voor 11 producten geldt een specifieke handelsnorm: aardbeien, appels, citrusvruchten, kiwi, paprika, peren, perziken & nectarines, sla & (krul)andijvie, tafeldruiven, tomaten en groene bananen.

Voor de meeste overige verse en onbewerkte groenten en fruit geldt een algemene handelsnorm. Ze worden in de bijlage I, deel IX van de verordening (EU) 1308/2013 vermeld.

Er is een kleine groep producten zonder handelsnorm (bv. aardappelen, spruiten (kiemen) van krotten (rode bieten), spruiten (kiemen) van radijs, erwten gedopt, bonen gedopt).

### Verplichte vermeldingen op het etiket van voorverpakte onverwerkte producten:

Volgende vermeldingen zijn verplicht op het etiket van een voorverpakt product (behalve in de stadia vóór de verkoop aan de eindgebruiker en levering aan grote cateraars voor verwerking en/of bereiding. Dan kan dit op de handelsdocumenten worden vermeld, als kan worden gegarandeerd dat deze documenten de levensmiddelen waarop zij betrekking hebben vergezellen, dan wel tegelijkertijd met of vóór de levering worden verzonden):

Verkoop van voorverpakte producten aan handel [A, Gvm, KF, HF]	Directe hoeveerverkoop (verkoop rechtstreeks aan de consument)[V,V*]
<ul style="list-style-type: none"> <li>• Naam of handelsnaam en adres van de producent</li> <li>• Partij-/lotnummer</li> <li>• Benaming van het product</li> <li>• Netto hoeveelheid</li> <li>• Voor producten onder algemene en specifieke handelsnorm: land van oorsprong van het product</li> <li>• Voor producten onder specifieke handelsnorm (appelen, citrusvruchten, kiwi's, sla, krulandijvie en andijvie, perziken en nectarines, peren, aardbeien, paprika's, tafeldruiven, tomaten): Zie aanduidingsvoorschriften in bijlage I deel B van verordening (EU) Nr. 543/2011</li> <li>• Enkel voor gekiemde zaden en scheuten [Gvmk]: Datum van minimale houdbaarheid</li> <li>• Bijzondere bewaarvoorschriften en/of gebruiksvoorwaarden (bv. 'bewaren in het donker' voor aardappelen)</li> </ul> <p>Als de voorverpakte producten nog niet aangeduid zijn en alle gegevens enkel voorkomen op de begeleidende handelsdocumenten, moeten de volgende elementen voorkomen op de <u>buitenste verpakking</u> waarin de voorverpakte eenheden levensmiddelen in de handel worden aangeboden:</p> <ul style="list-style-type: none"> <li>• Naam van het product,</li> <li>• Naam en adres van de verantwoordelijke producent</li> <li>• Minimale houdbaarheidsdatum (indien van toepassing)</li> </ul>	<ul style="list-style-type: none"> <li>• Naam of handelsnaam en adres van de producent</li> <li>• Partij-/lotnummer</li> <li>• Benaming van het product</li> <li>• Netto hoeveelheid</li> </ul> <p>Verkoopautomaten:</p> <p>Indien een landbouwer zijn eigen producten in een automaat op zijn eigen bedrijf verkoopt aan particulieren (voor persoonlijk gebruik), moeten deze niet voldoen aan de handelsnormen en dus ook niet aan de bijhorende aanduidingsvoorschriften. Indien de landbouwer de eigen producten echter verkoopt in een automaat buiten zijn bedrijf moeten de producten wel aan de handelsnormen voldoen en bijgevolg ook aan de bijhorende aanduidingsvoorschriften.</p>

<ul style="list-style-type: none"><li>• Bewaarvoorschriften (indien van toepassing)</li></ul> <p>De verplichte aanduidingen uit de handelsnormen moeten echter worden vermeld op iedere verpakking en dit op één kant duidelijk leesbaar, onuitwisbaar en van buitenaf zichtbaar. Deze aanduidingsvoorschriften zijn echter niet verplicht voor verkoopverpakkingen die in een verpakking worden aangeboden. De gegevens staan dan op deze verpakking.</p> <p>De verplichte gegevens uit de handelsnormen hoeven niet te worden aangebracht op verpakkingen die verkoopverpakkingen bevatten die van buitenaf duidelijk zichtbaar zijn en elk apart al van die gegevens zijn voorzien. Wanneer deze verpakkingen op een pallet worden aangeboden, moeten de betrokken gegevens wel worden aangebracht op een blad dat zichtbaar op ten minste twee zijden van de pallet is bevestigd.</p>	
<p><b>Opmerking:</b> Vermelding allergenen enkel waar nodig (vb. noten, selder). Indien de benaming van het levensmiddel duidelijk verwijst naar de desbetreffende stof of het desbetreffende product is vermelding van de allergenen niet verplicht.</p>	

## *Toelichting bij de verplichte vermeldingen*

### **1. De naam of handelsnaam en het adres van de producent.**

Voor producten die niet onder de handelsnormen vallen, kan de naam of handelsnaam van de producent worden vervangen door:

- voor producenten met een erkenning of toelating van het FAVV: erkennings-of toelatingsnummer.
- producenten met enkel een registratie bij het FAVV: het VEN nummer.

Voor producten die onder de handelsnormen vallen, zie punt 6

### **2. Het partijnummer/lotnummer**

- Dit kan een datum zijn die minimaal bestaat uit dag en maand waarbij aanbevolen wordt een cijfercombinatie te gebruiken van de week en dag waarop het product verpakt is. Vb. een product verpakt op 27 maart kan dan als lotnummer W13D2 (verpakt op 13de week dag 2)
- Niet van toepassing wanneer producten van het landbouwbedrijf:
  - aan opslag-, behandelings- of verpakkingsbedrijven worden verkocht of geleverd.
  - naar producentenorganisaties worden overgebracht.
  - voor onmiddellijke opneming in een operationeel bereidings- of verwerkingssysteem worden opgehaald.

### **3. De benaming van het product**

### **4. De netto hoeveelheid**

- De vermelding van netto hoeveelheid is niet vereist voor levensmiddelen die normaal per stuk verkocht worden, vermits het aantal stuks duidelijk kan worden gezien en van buitenaf gemakkelijk kan worden geteld, of, zo dit niet het geval is, in de etikettering is vermeld.

- 5. Datum van minimale houdbaarheid:** enkel voor gekiemde zaden en soortgelijke producten (zoals scheuten van peulvruchten)(Gmvk):

**Opgelet!** Volgende verplichtingen (6 en 7) zijn niet van toepassing wanneer:

- de producten door de producent aan de consument worden verkocht op zijn bedrijf (activiteit V-V\*)
- de producten bestemd zijn voor verwerking of voor diervoeder
- de producten verkocht worden aan bedrijven voor verpakking of opslag

- 6. Voor producten onder de algemene handelsnorm (enkel voor A, Gvm, KF, HF)**

- De oorsprong van het product
- De identificatie van de verpakker en /of de verzender (hier de producent die verpakt in een voorverpakking):
  - De naam en het fysieke adres van de verpakker en/of de verzender mag voor voorverpakkingen worden vervangen door de naam en het adres van een in de EU gevestigde verkoper (bv. supermarkt), die vlak bij de vermelding „Verpakt voor:” of een gelijkwaardige vermelding worden aangebracht. In dat geval moet op het etiket tevens de code van de verpakker en/of de verzender vermeld staan. De verkoper verstrekt alle door de controle-instantie noodzakelijk geachte inlichtingen met betrekking tot de betekenis van die code. (Preferentieel is dit het erkenningsnummer, toelatingsnummer of VEN.
  - Voor alle verpakkingen, behalve voorverpakkingen, mag de vermelding worden vervangen door de door een officiële dienst afgegeven of erkende code van de verpakker en/of de verzender, die vlak bij de vermelding „Verpakker en/of verzender” (of een gelijkwaardige vermelding) wordt aangebracht. De code moet worden voorafgegaan door de ISO 3166-lettercode van het land/gebied van het erkennende land, indien dat verschillend is van het land van oorsprong;

In het eerste geval moet dit dus een door het FAVV erkende code zijn (VEN, toelatingsnummer of erkenningsnummer), in het tweede geval hoeft de code bij het FAVV niet gekend te zijn. De code kan door de verkoper toegekend worden. In geval van problemen, zal de verkoper gecontacteerd worden om naam en adres van de verpakker en/of verzender te kennen. Om dit te vermijden wordt de operatoren aangeraden om toch het officieel registratienummer van het FAVV te gebruiken.

- Op facturen en begeleidende documenten, behalve op ontvangstbewijzen voor de consument, worden de naam en het land van oorsprong van de producten aangegeven, alsmede, in voorkomend geval, de klasse, de variëteit of het handelstype wanneer dat op grond van een specifieke handelsnorm vereist is, of de vermelding dat het product is bestemd voor verwerking.
- 7. Voor producten met een specifieke handelsnorm (enkel voor A, Gvm, KF, HF):** Idem zoals 6 aangevuld met de andere vereiste aanduidingen uit bijlage I deel B, van Verordening (EU) Nr. 543/2011

De vermeldingen moeten worden aangegeven in woord en getallen en worden rechtstreeks of op een daaraan bevestigd etiket aangebracht. Pictogrammen of symbolen zijn toegelaten maar mogen de woorden en getallen in geen geval vervangen.

## 5.11 Contactadressen

### *Vegaplan vzw*

Havenlaan 86C/202B  
1000 Brussel  
Tel: +32 (0)2 880 22 00  
Fax: +32 (0)2 880 22 19  
E-mail: [info@vegaplan.be](mailto:info@vegaplan.be)  
Website: [www.vegaplan.be](http://www.vegaplan.be)

### *Voor land-en tuinbouwers*

#### **Algemeen**

Algemeen BoerenSyndicaat vzw (ABS)  
Industrieweg 53  
8800 Roeselare  
Tel: +32 (0)51 26.08 20  
Fax: +32 (0)51 24 25 39  
E-mail: [info@absvzw.be](mailto:info@absvzw.be)  
Website: [www.absvzw.be](http://www.absvzw.be)

#### **Boerenbond (BB)**

Diestsevest 40  
3000 Leuven  
Tel: +32 (0)16 28 60 00  
Fax: +32 (0)16 28 60 09  
E-mail: [info@boerenbond.be](mailto:info@boerenbond.be)  
Website: [www.boerenbond.be](http://www.boerenbond.be)

#### **Fédération Wallonne de l'Agriculture asbl (FWA)**

Chaussée de Namur 47  
5030 Gembloux  
Tel: +32 (0)81 60 00 60  
Fax: +32 (0)81 60 04 46  
E-mail: [fwa@fwa.be](mailto:fwa@fwa.be)  
Website: [www.fwa.be](http://www.fwa.be)

#### **Suikerbieten**

Confederatie van de Belgische Bietenplanters (CBB)  
Anspachlaan, 111/Bus 10  
1000 Brussel  
Tel: +32 (0)2 513 68 98  
Fax: +32 (0)2 512 19 88  
E-mail: [secretariat@cbb.be](mailto:secretariat@cbb.be)  
Website: [www.cbb.be](http://www.cbb.be)

## *Voor handel, verwerkende industrie en veilingen*

### **Algemeen**

OVPG vzw: Overlegplatform voor de verwerking van handel in plantaardige grondstoffen en producten

Havenlaan 86C/202B

1000 Brussel

Tel: +32 (0)2 880 22 00

Fax: +32 (0)2 880 22 19

E-mail: [info@vegaplan.be](mailto:info@vegaplan.be)

### **Aardappelen**

Belgapom Sint-Annaplein 3

9290 Berlare Tel: +32 (0)9 339 12 52

Fax: +32 (0)9 339 12 51

E-mail: [belgapom@fvphouse.be](mailto:belgapom@fvphouse.be)

Website: [www.belgapom.be](http://www.belgapom.be)

### **Cichorei**

CEFI (Comité Européen des Fabricants d'Inuline)

Tervurenlaan 182

1150 Brussel

Tel: +32 (0)69 553205

### **Granen**

Fegra vzw

Gasthuisstraat 31

1000 Brussel

Tel : +32 (0)2 512 15 50

Fax : +32 (0)2 512 48 81

E-mail : [info@fegra.be](mailto:info@fegra.be)

Website: [www.fegra.be](http://www.fegra.be)

### **KVBM ( Koninklijke Vereniging der Belgische Maalders)**

Gasthuisstraat 31

1000 Brussel

Tel: +32 (0)2 254 85 64

Fax: +32 (0)2 751 04 48

E-mail: [info@kvbm-armb.be](mailto:info@kvbm-armb.be)

Website: [www.kvbm-armb.be](http://www.kvbm-armb.be)

### **Groenten en fruit (import en export)**

Fresh Trade Belgium vzw

Sint-Annaplein 3

9290 Berlare Tel: +32 (0)9 339 12 52

Fax: +32 (0)9 339 12 51

E-mail: [freshtradebelgium@fvphouse.be](mailto:freshtradebelgium@fvphouse.be)

Website: [www.freshtradebelgium.be](http://www.freshtradebelgium.be)



**Groenten en fruit voor de versmarkt (producentencoöperaties / veilingen)**

Verbond van de Belgische Tuinbouwcoöperaties (VBT)

Tiensevest 136

3000 Leuven

Tel: +32 (0)16 20 00 80

E-mail: [info@vbt.eu](mailto:info@vbt.eu)

Website: [www.vbt.eu](http://www.vbt.eu)

**Industriegroenten**

Vegebe vzw

Sint-Annaplein 3

9290 Berlare Tel: +32 (0)9 339 12 52

Fax: +32 (0)9 339 12 51

E-mail: [vegebe@fvphouse.be](mailto:vegebe@fvphouse.be)

Website: [www.vegebe.be](http://www.vegebe.be)

**Suikerbieten**

Subel vzw

Tervurenlaan 182/b.4

1150 Brussel

Tel: +32 (0)2 775 80 69

Fax: +32 (0)2 775 80 75

E-mail: [info@subel.be](mailto:info@subel.be)

Website: [www.subel.be](http://www.subel.be)

**Mengvoeders**

BFA vzw

Gasthuisstraat 31

1000 Brussel

Tel: +32 (0)2 512 09 55

Fax: +32 (0)2 514 03 51

E-mail: [info@bfa.be](mailto:info@bfa.be)

Website : [www.bfa.be](http://www.bfa.be)

*Andere groeperingen die aan de redactie van de Gids hebben meegewerkt*

**AgriSemza**

Rue du Roissia 5  
5310 Leuze-Longchamps  
Tel : (00) 32 81 51 11 75  
E-mail: [info@agrisemza.be](mailto:info@agrisemza.be)  
Website: [www.agrisemza.be](http://www.agrisemza.be)

**Centre Maraîcher de Hesbaye asbl**

Rue de Huy, 123  
B-4300 Waremme  
Tel : (00) 32 19 69 66 86  
Fax : (00) 32 19 69 66 99  
[cmh@prov-liege.be](mailto:cmh@prov-liege.be)

**FIWAP - Filière wallonne de la pomme de terre**

Rue de Bordia, 4  
5030 Gembloux  
Tel : (00) 32 81 61 06 56  
E-mail : [info@fiwap.be](mailto:info@fiwap.be)  
Website : [www.fiwap.be](http://www.fiwap.be)

**SoCoPro - Service opérationnel du Collège des Producteurs**

Avenue Comte de Smet de Nayer, 14 boîte 3  
5030 Namur  
Tel : (00) 32 81 24 04 30  
E-mail: [info.socopro@collegedesproducteurs.be](mailto:info.socopro@collegedesproducteurs.be)  
Website: [www.collegedesproducteurs.be](http://www.collegedesproducteurs.be)

**Instituut voor Landbouw-, Visserij en Voedingsonderzoek**

Burg. van Gansberghelaan 96, bus 1,  
9820 Merelbeke  
Tel: (00) 32 9 272 25 00  
Fax: (00) 32 9 272 25 01  
E-mail: [ilvo@ilvo.vlaanderen.be](mailto:ilvo@ilvo.vlaanderen.be)  
Website: [www.ilvo.vlaanderen.be](http://www.ilvo.vlaanderen.be)

**Groupement wallon des Producteurs de Plants de Pommes De Terre**

Rue du Bordia, 4  
5030 Gembloux  
Tel : (00) 32 081 61 06 56  
Fax : (00) 32 081 61 23 89  
E-mail: [plantswallonspdt@fiwap.be](mailto:plantswallonspdt@fiwap.be)

**Vlaams Verbond van Pootgoedtelers**

Vlaams Verbond van Pootgoedtelers  
Ieperseweg 87  
B- 8800 Rumbeke-Beitem  
Tél: (00) 32 51 27 32 42

**5 Bijlagen**

Fax: (00) 32 51 24 00 20

E-mail: [info@vlaamsepootgoedtelers.be](mailto:info@vlaamsepootgoedtelers.be)

Website: [www.vlaamsepootgoedtelers.be](http://www.vlaamsepootgoedtelers.be)